

AYUNTAMIENTO DE ROTA  
C/ SAN VICENTE  
35013 ROTA (CÁDIZ)  
TEL: 956 84 61 73  
WWW.AYTOROTA.ES

# DOSSIER DE PRENSA

3 DE JULIO DE 2010

**DELEGACIÓN DE COMUNICACIÓN  
GABINETE DE PRENSA**

**Tlf.: 956 84 61 73**

**E-mail: [gabineteprensa@aytorota.es](mailto:gabineteprensa@aytorota.es)**

## En Portada

● Arranca la campaña especial de la DGT

# Tráfico mantiene los conos en Rota, Chiclana, Trebujena y Algeciras

El retraso de las obras del nudo de Tres Caminos y de los desdobles de las carreteras El Puerto-Rota y Vejer-Algeciras obliga a habilitar un año más carriles alternativos para aliviar la circulación rodada

F. S. Zambrano / A. Ruiz / CÁDIZ

Los conos volverán a las carreteras de la provincia de Cádiz a partir de este fin de semana. Las retenciones que ya se han vivido algunos días claves del pasado mes de junio en los habituales embudos de la red viaria gaditana amenazan con agravarse cuando a partir de este fin de semana llegue la primera avalancha de visitantes buscando la costa. Por eso, para intentar aminorar la transcendencia de estos atascos de vehículos, la Dirección General de Tráfico (DGT) se ha visto obligada a planificar un verano más la disposición de conos para habilitar carriles adicionales en puntos de los términos municipales de Chiclana, Rota, Algeciras y Trebujena.

Este hecho viene a constatar que la provincia de Cádiz sigue necesitando como agua de mayo las autovías que aún restan por hacer y que, a la vista de los recortes de inversiones anunciados por el Ministerio de Fomento, se retrasarán aún varios años más, al menos en las obras de infraestructuras que son competencia directa de la Administración estatal.

La temporada estival que ahora arranca volverá a tener, al igual que el año pasado, cuatro puntos calientes: el nudo de Tres Caminos, en la confluencia de los términos municipales de Chiclana y Puerto Real y donde confluyen los asiduos a las playas chicleñas y de parte de La Janda; la carretera de Rota a El Puerto, que tiene que absorber a los bañistas de la Costa Noroeste; la variante de Trebujena, alternativa de salida



Conos en la carretera N-340, entre Algeciras y Tarifa, en una imagen del verano pasado.

cierra una extrema peligrosidad por sus cambios de rasante, sus largas rectas y, sobre todo, sus accesos y salidas a playas, zonas de acampadas, hoteles y restaurantes que existen especialmente en el municipio tarifeño. Precisamente, es en los 15 kilómetros que separan Tarifa de Algeciras donde se registra una mayor congestión de tráfico, lo que lleva a la DGT a instalar conos entre los puntos kilométricos 95 y 102, ya en el acceso a la localidad algecireña.

En lo que compete a la Junta de Andalucía, siguen avanzando las obras de duplicación de la carretera que une El Puerto con Rota (A-491). Pero mientras estos trabajos culminen, Tráfico tendrá que volver a colocar conos entre los kilómetros 10 y 15 de esta vía, para facilitar que los vehículos procedentes de Chipiona, Costa Ballena y Rota puedan acceder a la carretera que pasa por las cárceles de El Puerto y que une esta vía con Jerez.

También se habilitarán conos en la variante de Trebujena (A-471), en concreto entre los puntos kilométricos 40 y 40,2 con objeto de dar una mayor fluidez al tráfico rodado que accede o sale de enclaves tan eminentemente turísticos como Sanlúcar o Chipiona, donde la inmensa mayoría de los bañistas o veraneantes proceden de Sevilla y su provincia y que encuentran en esta vía de competencia autonómica una alternativa a la autopista de peaje (AP-4) o a la carretera Cádiz-Sevilla (A-4 en la parte que ya es autovía y N-IV en el tramo de más de 70 kilómetros que mantiene sus dos carriles).

en dirección hacia Sevilla; y la arcaica carretera que une Tarifa con Algeciras y que absorbe a los vehículos que buscan la belleza del litoral tarifeño o jandeño.

Será en estos tres enclaves donde volverán a instalarse los conos, que se ubicarán en un sentido o en otro de la marcha dependiendo de si se colocan a principios o a finales de la jornada. La idea inicial es habilitar estos carriles adicionales los domingos y festivos, aunque el abanico puede abrirse a las vísperas de estos días clave,

siempre dependiendo de la intensidad del tráfico que se registre.

El retraso en la obra del nudo de Tres Caminos, prometida por el Ministerio de Fomento hace ya cinco años pero que aún carece de proyecto, obliga a Tráfico a colocar conos durante siete kilómetros, en concreto desde el 6 de la A-48 (variante de Chiclana) hasta el kilómetro 12 de la CA-33, en las inmediaciones de San Fernando. La idea, habitual en los años anteriores, seguirá más carriles para los vehículos que se encaminan a

la autovía A-4 en dirección hacia Puerto Real, Jerez y Sevilla, y limitar a uno los carriles para los que tengan como destino San Fernando y Cádiz. Ello conllevará que también se reduzcan los carriles disponibles para los que circulen en sentido contrario, es decir, desde La Isla hasta Chiclana.

Tampoco está —y por lo visto ni se le espera— la autovía que debe prolongar la A-48 desde Vejer hasta Algeciras. Ello obliga a seguir circulando por un amplio tramo de la antigua N-340, que en-



Ven y **TAPEA**  
en la 11 FERIA DE LA TAPA

Avd de Las Cortes de Cádiz (Frente el edificio de Canal Sur)

INSTALACIÓN DE PANTALLAS PARA VER EL PARTIDO

**ESPAÑA - PARAGUAY**



**CUATRO PUNTOS** Los conos se colocarán entre Chiclana y La Isla, a la salida de Rota, en la variante de Trebujena y a la llegada a Algeciras

**FIN DE SEMANA IMPORTANTE** Tráfico espera unos 130.000 desplazamientos en la provincia de Cádiz entre ayer y mañana

## Otro objetivo: bajar de los siete muertos del verano pasado

Además de intentar agilizar la circulación rodada en los puntos más conflictivos de la red viaria provincial, la Jefatura de Tráfico en Cádiz que dirige Luis Javier Herrero encara esta nueva campaña estatal con un objetivo aún más importante: conseguir reducir el número de víctimas mortales en las carreteras gaditanas. El listón lo marcan los siete muertos del verano pasado, una cifra que, aun siendo siempre trágica cuando se trata de la pérdida de vidas humanas, fue sensiblemente inferior a la de la temporada estival de 2008, cuando en la red viaria provincial se contabilizaron 11 muertos. En la comparativa de las estadísticas de siniestralidad de los ve-

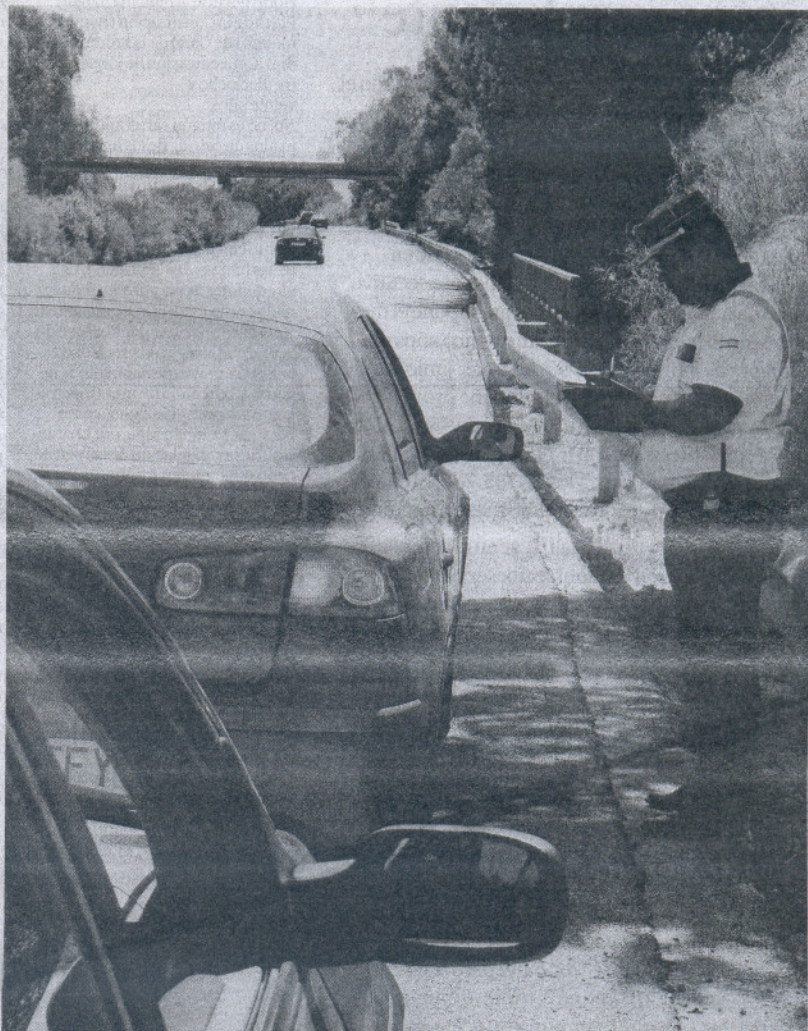
ranos de 2008 y 2009, también descendió el año pasado el número de accidentes con víctimas (bajó de 229 a 202), el de heridos graves (pasó de 71 a 50) y el de heridos leves (descendió de los 407 de 2008 a los 322 del verano pasado).

Estas estadísticas apuntan igualmente a que el año pasado, como viene siendo habitual en todos los ejercicios, las distracciones fueron la primera causa de accidentalidad, seguida de las infracciones a las normas de tráfico y el exceso de velocidad. La conducción bajo la influencia de bebidas alcohólicas sigue estando muy presente en los accidentes mortales, con más de un 30% de presencia.

## Un fin de semana con 130.000 desplazamientos en la provincia

La primera Operación de Tráfico Verano 2010 arranca este fin de semana, el primero de julio, en el que la DGT calcula que se pueden producir unos 130.000 desplazamientos de vehículos en la provincia de Cádiz. En el conjunto de la comunidad autónoma andaluza, Tráfico prevé que serán unos 900.000 vehículos los que se desplazarán por estas carreteras entre la jornada de ayer y la de mañana. Estos valores de intensidad de tráfico se presentan por tanto similares a los producidos el año pasado. Por ello, las previsiones apuntan a que

las carreteras de la provincia de Cádiz que soportarán mayores desplazamientos volverán a ser la A-4 (autovía Jerez-Cádiz), la AP-4 (autopista de peaje Cádiz-Sevilla) y la A-7 (autovía entre Algeciras y la Costa del Sol). Como todos los años, el dispositivo de Tráfico en Cádiz contará con la disponibilidad aportada por los medios materiales y humanos de la Agrupación de Tráfico de la Guardia Civil, patrullas de helicópteros, personal y equipos del Centro de Gestión de Tráfico del Suroeste y equipos de mantenimiento de carreteras.



La Guardia Civil llevará a cabo un control especial de tráfico a finales de agosto.

JAVIER GONZÁLEZ

# La provincia de Cádiz ya cuenta con 23 radares fijos en sus carreteras

Se han colocado nuevos puestos de control de velocidad en la A-4, en El Puerto, y en Algeciras

A. R. / F. S. Z. / CÁDIZ

Las carreteras de la provincia de Cádiz cuentan ya con 23 puntos de control de velocidad para el tráfico rodado que se distribuyen en puntos estratégicos tanto en vías de competencia estatal como en carreteras que son responsabilidad de la Administración andaluza.

Los últimos nueve radares han sido ubicados en el punto kilométrico 645,400 de la A-4, en concreto en la variante de los Puertos en dirección hacia Jerez y el término municipal de El Puerto, y en Algeciras. Precisamente, en el viario del puerto de la localidad algecireña (N-357)



Uno de los radares de la carretera de acceso al puerto de Algeciras.

han sido colocados en las últimas fechas hasta ocho radares, en concreto en los puntos kilométricos 3,014, 3,488, 3,898 y 5,288 y en ambos sentidos de la circulación.

Estos nueve radares se unen a los otros 14 que ya estaban en funcionamiento en la provincia. Dos de ellos se localizan en ambos arcones de la curva de Torregorda (en la autovía CA-33 que une Cádiz y San Fernando); otro en el kilómetro 618 de la N-IV, en el término municipal de Jerez; hay dos más en la N-340, entre Vejer y Tarifa (kilómetros 70,38 y 84,86); otro en el punto kilométrico 118,82 de la autovía A-7 (San Roque); otro en el acceso al puente Carranza que une Puerto Real con la capital gaditana; dos más en la autovía Jerez-Los Barrios (kilómetros

37,30 y 74,67); otro en la carretera de Arcos a Bornos (kilómetro 8,08 de la A-384); otro entre El Puerto y Rota (18,95 de la A-491); y los restantes en la A-408 (carretera de El Pedroso, en Puerto Real), la CA-31 (la travesía de la antigua N-IV entre El Puerto y Jerez) y la CA-34 (uno de los accesos a La Línea y a Gibraltar).

Desde Tráfico se asegura que estos puntos de control vienen cumpliendo a la perfección el papel disuasorio que tienen encomendado, sobre todo para reducir la velocidad en los puntos más peligrosos con objeto de ir reduciendo el número de accidentes.

Precisamente, y para seguir insistiendo en este cometido, la Dirección General de Tráfico tiene pensado realizar una nueva campaña de control de velocidad que se desarrollará en toda España del 23 al 29 de agosto. Antes, del 19 al 25 de julio, se llevará a cabo otra campaña similar, pero en este caso de control de cinturón en los autobuses.

## Provincia

# Cuarto mes consecutivo de bajada del paro pese al mal dato de la industria

La provincia acabó junio con 1.591 menos que en mayo • Algeciras y Cádiz, las que más mejoraron, y Jerez y Puerto Real fueron las que más aumentaron sus cifras de paro

F. R. / CÁDIZ

Cuarto mes consecutivo de bajada del paro registrado en la provincia de Cádiz. Así, junio finalizó con 163.172 desempleados, 1.591 menos que el mes anterior, lo que sitúa a Cádiz en niveles de octubre del pasado año.

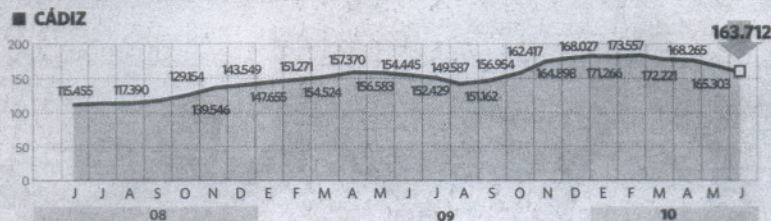
Este dato positivo se ve acompañado por un nuevo aumento (el quinto mes seguido) en las afiliaciones a la Seguridad Social. Sin embargo, en esta ocasión, ese incremento es casi simbólico: sólo 250 nuevas afiliaciones, para finalizar junio con 364.949 gaditanos inscritos.

La evolución del desempleo por sectores en la provincia de Cádiz sólo presenta una nota negativa: el escollo que para esta tendencia de reducción del paro ha significado la industria; en junio hubo 203 parados más en la provincia con respecto a mayo (el mes pasado finalizó con 13.989 gaditanos sin trabajo en este sector). Esta circunstancia puede deberse a la salida de empleados de industria auxiliar vinculados al sector naval, como ya han venido denunciando los sindicatos.

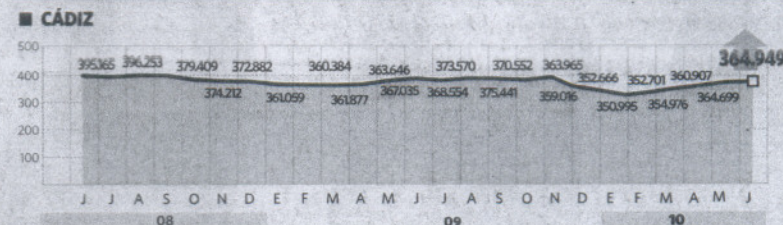
También subió en junio el número de nuevos demandantes (sin empleo anterior), con 109 gaditanos más (de 29.558 se ha pasado a 29.667). El resto de sectores respondió a la tendencia general y redujeron el número de desempleados. Como es tradicional en estos meses, el que mayor bajada experimentó fue el sector servicios, con 1.610 personas menos en paro que en el mes de mayo (junio finalizó con 80.217 ga-

## El paro en la provincia

### EVOLUCIÓN DEL NÚMERO DE PARADOS



### NÚMERO DE AFILIADOS EN LA SEGURIDAD SOCIAL



### POR GÉNERO

Número y variación con mayo

■ CÁDIZ

Hombres:

76.152

(-635)

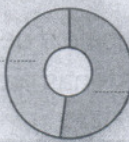
-0,82%

Mujeres:

87.560

(-956)

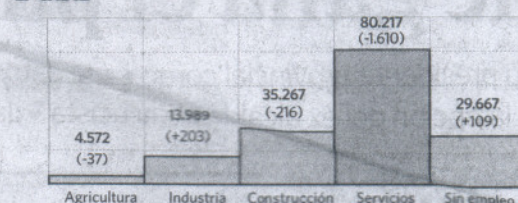
-1,08%



### VARIACIÓN POR SECTORES

Número y variación con mayo

■ CÁDIZ



Fuente: Ministerio de Trabajo y Asuntos Sociales. Gráfico: Dpto. de Infografía.

ditanos sin trabajo en este sector). El sector de la construcción también bajó su número de parados, exactamente en 256 personas, para quedar con 35.267 desempleados. Por último, el sector de la agricultura rebajó sus parados en 37, para quedar con un total de 4.572 personas sin empleo.

La distribución del paro registrado por sexos sufrió en junio un ligero cambio: esta vez fueron las mujeres las que redujeron más la cantidad de desempleadas, con 956 menos que en junio. El paro masculino, por su parte, se redujo en un total de 635 personas. Sin embargo, el total de desempleo femenino sigue siendo muy superior al de los hombres: 87.560 gaditanas por 76.152 gaditanos.

En cuanto al análisis por municipios, el paro bajó 28 de los 44 que forman la provincia (en una, Castellar, se mantuvo la cifra). Donde más se notó la reducción fue en el mes de junio en la ciudad de Algeciras, con 240 menos que en mayo (en total, 14.931 desempleados). Le sigue la capital gaditana, con 236 personas menos en paro (en total suma 14.376 parados). La tercera posición fue en junio para Chiclana, con 207 parados menos (10.964 en total); y le siguen Chipiona, con 162 menos; San Fernando, con un retroceso de 135 desempleados; Tarifa (134 menos); El Puerto (128 menos); Sanlúcar (124 menos); y Rota (con 119 menos).

En el lado contrario, la ciudad que mayor aumento del paro experimentó en junio (de las 15 en la que subió) fue, una vez más, Jerez, con 170 desempleados más que en mayo, con lo que alcanza la cifra de 28.536 parados. A su lado, Puerto Real, ciudad que ganó en junio 96 parados (ya tiene 5.364); seguida de Puerto Serrano (con 68 más); La Línea (con 63 más); Los Barrios (con 45 más); Bornos (con 28 más); Arcos (con 15 más); Medina y San Roque (ambas con 10 más); y Vejer (con 7 más).

## España baja de los cuatro millones de parados

Andalucía experimentó un retroceso en el desempleo de 1.523 personas, un 0,18% menos

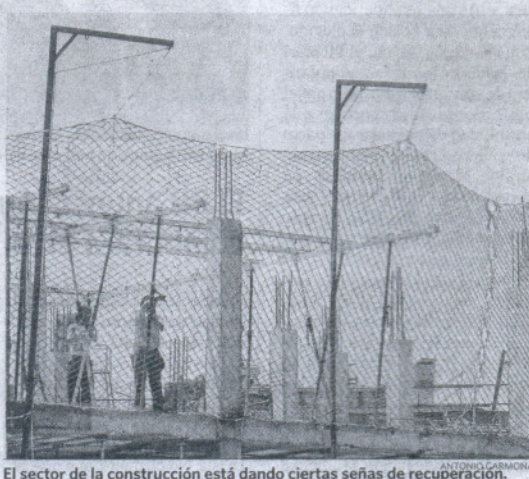
Redacción / CÁDIZ

El número de parados registrados en toda España en las oficinas de los servicios públicos de empleo (antiguo Inem) se redujo en 83.834 personas en junio, un 2,06 por ciento respecto a mayo, con lo que el volumen total de desempleados se situó en 3.982.368 personas. De esta forma, los desempleados bajan de los cuatro millones por primera vez desde diciembre de 2009.

El secretario de Estado de la Seguridad Social, Octavio Granada, afirmó que el dato de desempleo confirma que el merca-

do de trabajo "ha dejado pasar" lo peor de la crisis. Por otro lado, los datos de Eurostat sitúan una vez más a España como el país del euro con mayor desempleo, al alcanzar una tasa del 19,9% en mayo.

El Ministerio de Trabajo e Inmigración informó de que este descenso, atribuible a las contrataciones veraniegas, es el tercero consecutivo tras el de mayo, cuando el desempleo se redujo en más de 76.000 personas, y el mejor dato que se registra en un mes de junio desde 1997. El año pasado, junio dejó 55.250 parados menos. En todo caso, en los últimos doce meses el paro aumentó en 417.479 desempleados, un 11,7% más, de los que 195.121 son varones y 222.358 mujeres, con incrementos relati-



El sector de la construcción está dando ciertas señas de recuperación. ANTONIO CARMONA

vos del 10,9% y del 12,4% respectivamente.

En Andalucía, el número de parados registrados descendió en 1.523 personas, lo que supone una bajada del 0,18% respecto al mes anterior. Con estas cifras, que suponen la tercera bajada consecutiva, el número total de desempleados en la comunidad se sitúa en 866.935 trabajadores. Asimismo, en términos interanuales, el paro aumentó en 78.823 personas, lo que representa un incremento de un 10% respecto al mismo mes del año anterior.

Por sectores, el paro registrado en Andalucía aumentó en 2.119 personas en el colectivo de sin empleo anterior y creció en 1.691 personas en la Agricultura. Por el contrario, descendió en 2.797 personas en la construcción, bajó en 1.905 personas en servicios y una bajada de 631 personas en la industria.

## Provincia

SANLÚCAR

# Las obras del complejo deportivo de La Dehesilla comenzarán en octubre

El PSOE anuncia la fecha precisando que los trabajos previstos durarán 15 meses

F. Javier Franco / SANLÚCAR

La agrupación local del PSOE ha anunciado que "entre septiembre y octubre" próximos comenzarán las obras del denominado Complejo Deportivo Urbano de La Dehesilla, con un presupuesto de 1,5 millones de euros y un plazo de ejecución de 15 meses para construir, entre otras instalaciones, un campo de césped artificial de fútbol 11, otros dos con el mismo tipo de terreno pero de fútbol 7 y pistas de pádel.

Los socialistas de Sanlúcar se han referido a este proyecto como "uno de los más importantes" recogidos en el convenio firmado a principios de 2009 por la Junta de Andalucía y el Ayuntamiento en

materia de infraestructuras deportivas con un coste total de casi seis millones de euros. Este partido del Gobierno local ha hecho un balance "muy positivo" de lo que va de mandato municipal destacando que han terminado las primeras actuaciones previstas en dicho acuerdo, considerado "un pilar fundamental para la consolidación de una inversión que en materia deportiva nunca había conocido Sanlúcar y que valdrá para dotarla de importantes equipamientos demandados por toda la ciudadanía".

En cuanto a los proyectos ya ejecutados, el PSOE ha citado los campos de fútbol de La Quinta de la Paz y Las Palmeras. En ejecución se hallan las obras de cons-

## 200.000 euros más para el centro local de alzheimer

El partido gobernante CIsanlúcar ha informado que la Junta ha concedido una nueva ayuda de 200.000 euros para las obras del centro de atención a enfermos de alzheimer que se está construyendo en Pino Alto. Lo hizo en la última reunión del Pleno municipal, que abordó una propuesta del PA pidiendo más inversión del Ayuntamiento y la Diputación al respecto. Esta moción fue aprobada por unanimidad.

trucción de la segunda piscina cubierta municipal y las dependencias deportivas anexas, con la previsión de que acabarán "después de este verano" tras una inversión de casi tres millones.

Más allá del ámbito de ese convenio, el PSOE ha subrayado la reforma de las instalaciones del Club de Actividades Náuticas Esclora, ya realizada en el Complejo Polideportivo Municipal con casi 600.000 euros del plan Proteja de la Junta. Con dicho programa "en los próximos meses" se efectuarán "mejoras" en el campo de fútbol de El Palmar y con el segundo Plan E "en octubre" se iniciará la construcción del pabellón de La Algaida con un presupuesto de 1,1 millones de euros.

ROTA

## Aeciro prepara la puesta en marcha de un centro virtual de comercios

La mayoría de las 300 empresas a las que ha encuestado califica de "importante" esta iniciativa

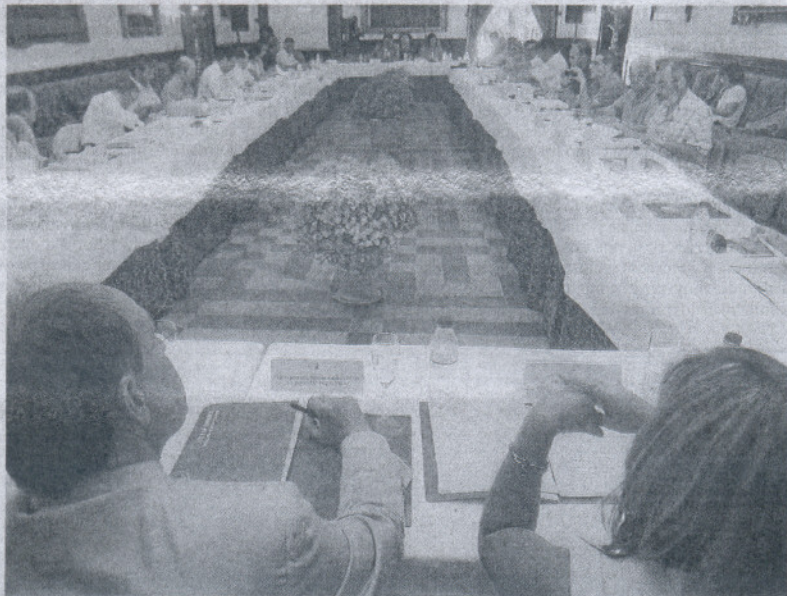
F.J.F. / ROTA

La Asociación de Empresarios, Comerciantes e Industriales de Rota (Aeciro) ha difundido las conclusiones de una encuesta que ha realizado con una muestra de 300 firmas locales para analizar "el grado de aplicación de las nuevas tecnologías en el tejido empresarial de la ciudad" ante la futura implantación de un "centro comercial virtual".

Esta iniciativa pretende constituirse como "un conjunto de empresas que ofrecen sus productos o servicios a través de internet en un portal web común". Según dicho estudio, el 82% de las empresas preguntadas lo considera un proyecto "importante", siendo los sectores de la industria y el comercio "los más interesados". Ahora Aeciro y la firma Oficentro 08 están diseñando "un directorio activo y dinámico de todas las empresas de Rota".

De acuerdo con los datos de la encuesta, más de 64% de las entidades privadas tiene conexión a internet, y el 45% considera "imprescindibles" las nuevas tecnologías en sus negocios, "sobre todo en el sector industrial". Sin embargo, el 83% de los hosteleros no las ven "nada útiles".

SANLÚCAR



El encuentro, de ámbito estatal, se celebró en el Palacio Ducal de Medina Sidonia.

## Doñana y otras Reservas de la Biosfera, a debate en la ciudad

Instituciones y ecologistas del Comité Español del Programa MaB discuten de su gestión

F.J.F. / SANLÚCAR

El Comité Español del Programa Hombre y Biosfera (MaB en las siglas inglesas) de la Unesco se reunió ayer en el Palacio Ducal de Medina Sidonia con la asistencia del secretario de Estado de Medio Rural y Agua, Josep Puxeu, y el consejero de Medio Ambiente, José

Juan Díaz Trillo, interviniendo la alcaldesa, Irene García, como anfitriona del encuentro.

Puxeu informó antes que se abordarían inversiones con un valor total de casi 18 millones de euros en la ejecución de distintos programas de gestión de las 40 Reservas de la Biosfera que existen en España; nueve de ellas, incluida Doñana, en Andalucía. Por su parte, Díaz Trillo destacó la colaboración de la Junta en los proyectos planteados en esta comunidad con una inversión de 5,6

millones de euros, compartidas al 50% entre ambas administraciones. García expresó su satisfacción por la elección de Sanlúcar para este encuentro coincidiendo con el 30 aniversario de la Reserva de la Biosfera de Doñana.

Ecologistas en Acción mostró in situ su disconformidad con la gestión de Doñana y las demás Reservas de la Biosfera de Andalucía, "muy amenazadas", por ejemplo, por distintos proyectos urbanísticos. Difundió un comunicado con SEO/Birdlife y WWF en esa línea.

CHIPIONA

## En marcha el plan estival de respaldo a cuidadores de dependientes

Junta y Consistorio presentan también en la Playa de Regla los baños de discapacitados

F.J.F. / CHIPIONA

El director general de Personas con Discapacidad de la Junta de Andalucía, Gonzalo Rivas, y el alcalde, Manuel García, presentaron ayer en la Playa de Regla el programa de apoyo a familias cuidadoras de dependientes, que se desarrollará por quinto año consecutivo hasta el 30 de septiembre.

Este plan, cuyo personal está compuesto por una coordinadora, una trabajadora social y seis auxiliares de hogar, tiene como objetivo "el desarrollo de una serie de atenciones socio-sanitarias de apoyo en el domicilio a familias cuidadoras de personas dependientes que en verano ubican su residencia en Chipiona". Esta iniciativa, que cuenta con la colaboración de Protección Civil, incluye actividades fuera del hogar como desplazamientos y baños en las playas usando sillas anfíbias diseñadas para discapacitados.

Rivas y García aprovecharon la ocasión para presentar los vehículos de baño y transporte disponibles y la novedosa carpa para estos servicios instalada en la Playa de Regla.

COSTA NOROESTE

## El desempleo bajó en junio en los cuatro municipios de la comarca

El mayor descenso se registró en Chipiona, con un 5,6%, y el menor en Sanlúcar, con un 1,2

F.J.F. / SANLÚCAR

El paro bajó en el mes de junio en los cuatro municipios de la comarca, registrándose el mayor descenso porcentual en Chipiona, con un 5,6%, en concreto 162 desempleados menos, de manera que la cifra total se redujo a 2.731.

En Rota, el descenso fue de un 3,66%, a saber, 119 parados menos, situándose el número global de desempleados en 3.132. En Trebujena hallaron trabajo 15 personas, por lo que la bajada fue del 1,82%, cerrando el mes, pues, con 807 parados. Sanlúcar registró la menor reducción de la comarca, con un 1,2%, es decir, 124 parados, pasando así a 10.230.

también se apuntó a la bajada, con 14.376 desempleados, 236 menos que en el mes anterior. A nivel provincial, la cifra de parados se ha

recortado, de manera importante durante el mes pasado en 1.591 personas recortando la cifra final hasta los 163.712.

# Cuarto mes de bajada del paro en la provincia

Cádiz tiene casi 10.000 demandantes de empleo menos de los que tenía allá por marzo

## INFORMACIÓN / K. R. CÁDIZ

El paro registrado por el Servicio Andaluz de Empleo (SAE) ha bajado durante el pasado mes de junio un 0,9 por ciento en la provincia gaditana respecto a los datos de mayo. La cifra significa que 1.591 personas han dejado de estar desempleadas a lo largo del pasado mes en Cádiz de esta manera, el total de demandantes inscritos en las listas del SAE desciende hasta los 163.712.

Se trata del cuarto mes consecutivo en el que el desempleo se recorta en la provincia gaditana. Cádiz lleva acumulado, desde marzo, una bajada de casi 10.000 demandantes (exactamente, 9.845 personas han abandonado las listas del SAE, incluyendo a las 1.591 correspondientes a este mes de junio). Estos datos, además, en línea con la media andaluza, son cuantitativamente mejores que la variación de paro registrado que tuvo lugar en junio de 2009.

Desde la Delegación de Empleo de Cádiz, se destaca como en la provincia el paro registrado baja en todos los tramos de edad y tanto entre los hombres como entre las mujeres, si bien es cierto que este recorte ha sido más acentuado para las personas jóvenes menores de 25 años. Las trabajadoras con menos de 26 años tienen una bajada del 2,8 por ciento en junio respecto a mayo -el mayor descenso en términos porcentuales-. En cuanto a los trabajadores hombres menores de 26 años, recortan su desempleo un dos por ciento en junio en relación a mayo, pero, además, son el único colectivo cuyo paro retrocede en junio de 2010 respecto a junio de 2009: actualmente, hay un 0,5 por ciento menos de hombres jóvenes en desempleo que los que tenía la provincia hace un año.

### POR SECTORES

Por sectores económicos, los servicios son la actividad que experimenta un mayor descenso del paro registrado. Concretamente, 1.610 personas de este sector aban-

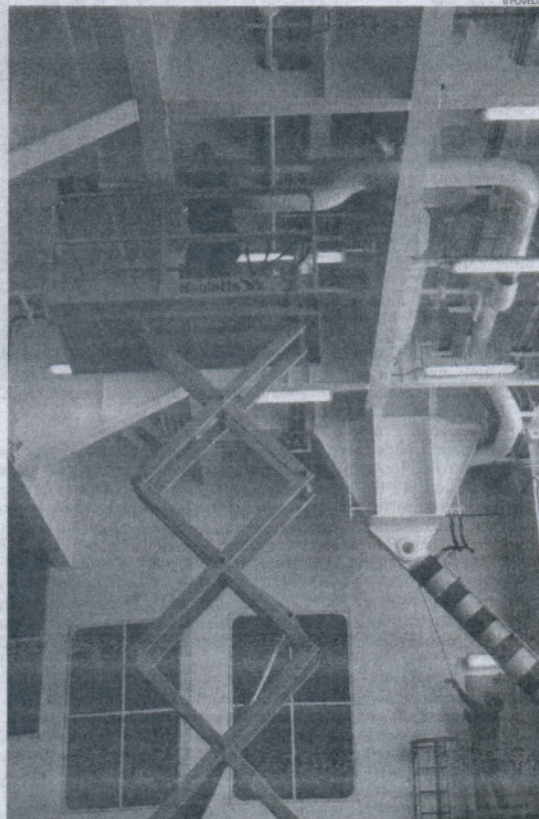
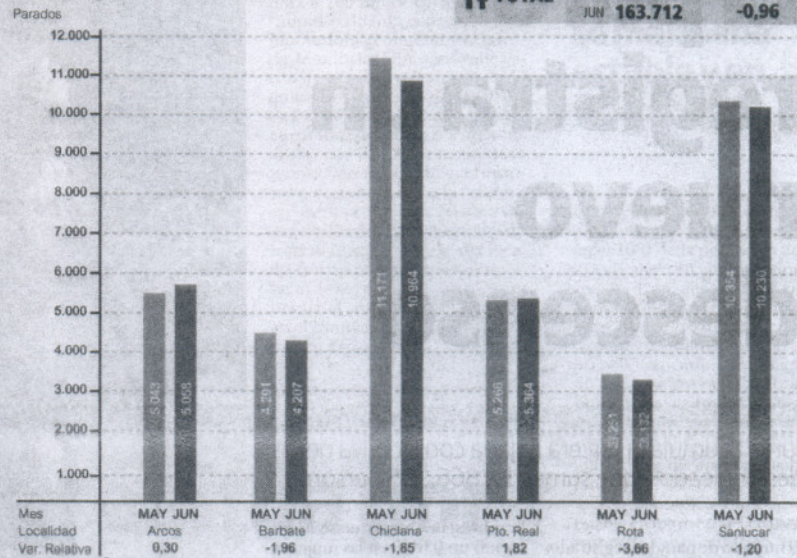
donaron el desempleo en la provincia durante junio (bajada del 1,9 por ciento de junio respecto a mayo). La construcción y la agricultura también se anotan descensos en el mes pasado y, en el otro lado de la balanza, industria y el colectivo de personas Sin Empleo Anterior se apuntan subidas en su número de demandantes. Hay que tener en cuenta que el grupo de parados sin empleo anterior es el que más desempleados aporta en términos interanuales no sólo en la provincia gaditana, sino en territorios como Almería, Córdoba, Huelva y Jaén.

### SATISFACCIÓN EN EL PSOE

El secretario general del PSOE de Cádiz, Francisco González Cabaña, ha mostrado su satisfacción por la cuarta bajada del paro registrada en las cifras del paro en la provincia, lo que a su juicio, confirma la ruptura de la tendencia de destrucción de empleo que el mercado laboral viene arrastrando desde 2008. El dirigente socialista ha expresado su confianza en que esta tendencia se mantenga a lo largo de los próximos meses y apunta que "los datos confirman síntomas de la recuperación económica en la provincia". González Cabaña ha destacado, a su vez, que las cifras corroboran "la eficacia de las medidas adoptadas por los gobiernos español y andaluz así como que los planes anticrisis están dando su fruto".

González Cabaña destaca "las sucesivas mejoras del panorama socioeconómico en la provincia" y en este sentido, rechaza "el escenario negro y agorero que el PP pretende trasladar continuamente a los gaditanos, algo que no se corresponde con la realidad y que daña a la imagen de una provincia concebida como un espacio único de oportunidades". Así, asegura que "se derrumba el aliado electoral del PP al que se le acaban sus argumentos catastrofistas con el único objetivo de alcanzar el poder a toda costa". "El PP ya no tiene excusas para no arrimar el hombro en esta provincia y colaborar en el camino de la recu-

## Paro registrado en la Provincia (MAY-JUN).



La construcción se apunta al descenso del paro en la provincia.

peración económica", apunta.

Por último, la dirección provincial del PSOE de Andalucía certifica "su compromiso y el de las instituciones en las que gobierna para acabar con los índices de temporalidad, seguir poniendo en marcha medidas específicas para erradicar el desempleo femenino y juvenil- éste último ha experimentado un importante recorte en las cifras del mes pasado- así

como, sentar las bases para procurar un empleo estable y de mayor calidad".

En este sentido, González Cabaña muestra su confianza en que la reforma del mercado de trabajo planteada por el Gobierno "sea precisamente un instrumento eficaz en para acabar con las altas tasas de temporalidad y de precariedad en el empleo".

## UGT

### El 96% de los contratos son temporales

UGT Cádiz ha valorado hoy de forma positiva los datos del paro en Cádiz, que en el mes de junio ha bajado en 1.591 personas, la tercera bajada consecutiva en lo que va de año y que la coloca como la segunda provincia del conjunto de Andalucía donde ha descendido más el desempleo (-0,96%). No obstante, desde el sindicato ugetista se esperaba un aumento de contrataciones como ocurre todos los años en esta época estival. De hecho, son las localidades eminentemente turísticas las que ha experimentado un descenso mayor, como es el caso de Chiclana, Cádiz, Conil o El Puerto de Santa María, observándose si bien, un incremento preocupante en el municipio de Jerez.

Sin embargo, para la UGT de Cádiz estos nuevos contratos no van a aliviar el problema del desempleo en la provincia, puesto que el 96 por ciento de las contrataciones que se van a realizar en este periodo tienen carácter temporal. El problema se agrava aún más cuando ya en este mes de junio se ha destruido empleo en el sector industrial, que acumula 203 parados más. Un aviso de lo que puede ocurrir cuando en los próximos meses se agote la carga de trabajo en Navarra, así como la paralización de las inversiones públicas previstas. A UGT Cádiz también le preocupa las "contradicciones" del Gobierno sobre la prórroga de la ayuda de los 426 euros mensuales durante seis meses a los parados que agotaron el subsidio.

Nuevo descenso del número de desempleados

El número de desempleados en la Bahía de Cádiz sumó en el mes de junio un total de 55.313 personas, lo que supone 729 parados menos que en el mes de mayo. La capital gaditana

# 729 desempleados menos en la Bahía de Cádiz en el mes de junio

Los municipios de la Bahía de Cádiz siguen viendo bajar sus índices de desempleo

Sólo Puerto Real, que sumó 96 personas a las listas del INEM, no bajó el número de parados

E.G.C.  
CÁDIZ

En el pasado mes de junio volvió a descender ligeramente en la Bahía de Cádiz el número de parados registrados en las oficinas del Instituto Nacional de Empleo (INEM), siendo la capital gaditana la que registró un mayor descenso de los seis municipios que conforman la Bahía, según los datos facilitados por el Ministerio de Trabajo e Inmigración.

Así, Cádiz registró en junio 14.376 parados, lo que supone que 236 personas obtuvieron un empleo en ese periodo, una bajada del 1,62 por ciento. En cuanto a la Bahía de Cádiz, el paro descendió en 729 personas, un 1,29 por ciento menos que en mayo, dejando la cifra de desempleados en 55.313.

Con estas cifras, los municipios de la Bahía gaditana siguen su tendencia a la baja que ya iniciaron el pasado mes, aunque en esta ocasión no todos descendieron sus cifras, ya que Puerto Real aumentó el número de parados en 96, lo que supone una subida del paro en el mencionado municipio del 1,82 por ciento, siendo así 5.364 los desempleados que hay en la localidad puertorrealena.

En la tendencia positiva generalizada de los municipios de la Bahía sigue de cerca a la capital Chiclana, que ha visto reducido respecto a mayo en 207 personas (un 1,85 por ciento menos) el número de desempleados, siendo un total de 10.964.

En tercera posición está San Fernando, que con sus 11.181 desempleados actuales ha visto como 135 personas han abandonado la lista del INEM (un 1,19 por ciento menos que el pasado mes). Detrás se sitúa El Puerto de Santa María, que con 128 parados menos descende la cifra de desempleados a 10.296 (1,23 por ciento menos). Y en penúltima posición, con una bajada considerable del número de parados máxime si se atiende al número de habitantes de dicho municipio, está Rota, que con las 119 personas que obtuvieron un empleo en junio han dejado la cifra final en 3.132 de-



El sector de la construcción ha visto como ha sumado casi un millar de personas a las listas del INEM en el pasado mes de junio.

empleados (3,66 por ciento).

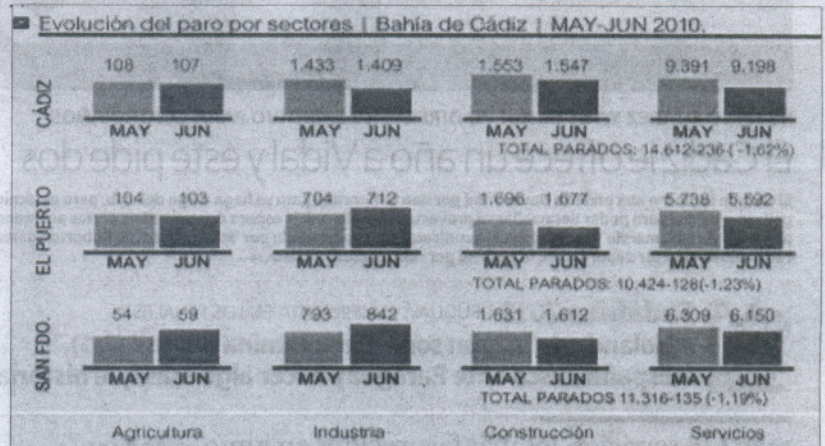
Estos datos vienen a reafirmar el impulso que toma la zona de la Bahía gaditana con la llegada del verano, donde el ser un referente turístico facilita que en esta época del año se creen más puestos de trabajo.

#### POR SECTORES

Tanto es así que el sector servicios es en el que se registró un mayor número de altas laborales en el pasado mes de junio, concretamente 748, dejando la cifra de desempleados en este sector en la Bahía de Cádiz en 29.776.

La capital gaditana es la que registró un mayor descenso en este sector al reducir en 213 los parados en la ciudad y dejar la cifra final de desempleados en 9.198, seguida de Chiclana (206), San Fernando (159), El Puerto de Santa María (146) y Rota (66). Puerto Real vuelve a romper esta tendencia y suma 22 parados a sus listas.

Por su parte, el número de demandantes sin empleo anterior ha descendido también ligeramente. Mientras que en mayo subió en 29 personas, el mes pasado descendió en 17, siendo 10.956



Salvo en Puerto Real, ha bajado el desempleo en los demás municipios de la Bahía de Cádiz.

los parados que buscan su primer empleo.

El sector de la construcción, con 10.263 personas, es el tercero en número de desempleados y el que más ha subido respecto al mes anterior, ya que sumó 926 personas más al paro (Cádiz, 1.547; Chiclana, 3.027; El Puerto, 1.677;

Puerto Real, 785; Rota, 605; y San Fernando, 1.612). En la agricultura y la industria también aumentaron las cifras este mes, al pasar de los 5.208 parados de mayo a los 5.328 de junio, lo que supone 120 desempleados más.

En cuanto a sexos, Cádiz es el municipio de la Bahía con más

mujeres desempleadas, con 8.125, seguida de San Fernando (6.638), El Puerto (5.804), Chiclana (5.774), Puerto Real (3.029) y Rota (1.743).

Con estas cifras, la Bahía de Cádiz sigue con su descenso progresivo, aunque lento, en sus cifras del desempleo.