



DOSSIER DE PRENSA

8 DE ABRIL DE 2008

**DELEGACIÓN DE COMUNICACIÓN
GABINETE DE PRENSA**

Tlf.: 956 84 61 73 Fax.: 956 84 02 00

E-mail: gabineteprensa@aytorota.es

SANLÚCAR

Mañana comienza la III Feria Náutica junto al paseo de La Calzada

Se celebrará hasta el domingo organizada por la Asociación de Náuticas Unidas

F. Javier Franco / SANLÚCAR

Mañana comienza la III Feria Náutica Ciudad de Sanlúcar que se celebrará hasta el próximo domingo en la explanada situada al lado del último tramo del paseo de La Calzada bajo la organización de la Asociación de Náuticas Unidas (ANU) con la colaboración de la Junta de Andalucía, la Diputación y los ayuntamientos de Sanlúcar y Chipiona.

La entidad promotora, de ambi-

Rafael Morales
Presidente de ANU

“Buscamos una navegación más segura y un mayor desarrollo sostenible de las capturas deportivas”

to provincial, ha explicado que “este evento nace con el objetivo de potenciar las actividades náuticas en la zona y con la garantía que supone el incremento tan espectacular que dichas actividades están experimentando en toda España”. “Si a la amplia flota de la zona sumamos las embarcaciones que cada año visitan nuestras costas, podemos apreciar la necesidad de un lugar que sea el punto de encuentro de ideas entre aficionados y em-



Imagen de la Feria Náutica en la edición anterior.

presas del sector”, ha añadido. Como asuntos que prevé abordar ANU para “buscar soluciones” menciona “el reto de una navegación más segura, un mayor desarrollo sostenible de nuestras capturas deportivas y una menor contaminación de nuestro litoral”.

El colectivo que preside Rafael Morales ha destacado que en el recinto tendrán cabida “embarcaciones a motor, neumáticas y semirrigidas, windsurf, motores marinos,

motos de agua, accesorios, electrónica náutica, decoración naval, pesca deportiva y de recreo, industrial y complementos, revistas especializadas, puertos deportivos, escuelas y federaciones náuticas, y organismos oficiales”. Esta muestra “estrenará el reconocimiento Náutico del Año y, además, su programa contiene unas jornadas técnicas de pesca. Siete son las firmas privadas del sector que figurarán como organizadoras de la feria.

En actos públicos previos a la celebración de este acontecimiento se han pronunciado en apoyo al mismo los diputados provinciales gobernantes Antonio Roldán y María José Valencia, ésta última también concejala de Turismo del municipio. La Diputación aportará 4.000 euros para la organización de este evento, en tanto que el Ayuntamiento de Sanlúcar “facilitará toda la infraestructura necesaria”.

SANLÚCAR

El Gobierno municipal pide colaboración ante los actos vandálicos

Lamenta la sustracción de vallas recientemente colocadas en la nueva plaza Huerta de la Palma

F.J.F. / SANLÚCAR

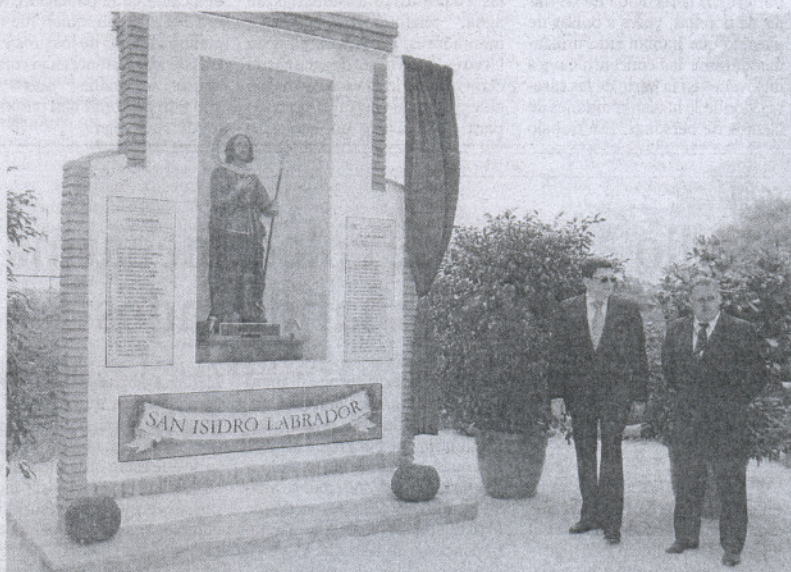
El Gobierno local lamentó ayer la sustracción de siete tramos de vallas de madera recientemente colocados por el Ayuntamiento en el perímetro de la nueva plaza Huerta de la Palma, ubicada junto a la avenida Al-Andalus, más conocida como Avenida de la Antigua Vía Férrea de Bonanza. Dicho material “deberá ser repuesto ahora con mayor coste para las arcas públicas”, cuando todavía no ha concluido la actuación correspondiente a una inversión de 300.000 euros con cargo a los fondos del Acuerdo para el Empleo y Protección Social Agrarios (Aepsa) o antiguo PER para la creación de esa plaza. La conce-

jala de Infraestructuras, Milagrosa Gordillo, ha pedido a los ciudadanos que “denuncien todo tipo de actitudes incívicas”.

En otro orden de cosas, la Policía Local detuvo el sábado en la calle Botavara, situada en el entorno de Puerto Duquesa, a D.F.R., un sanluqueño de 19 años que intentó sin éxito deshacerse de una caja que contenía 845 gramos de hachís mientras agentes de ese cuerpo le registraban en un “coche discoteca” cuyo volumen alto de música motivó quejas de vecinos de esa zona de Bonanza.

Por otra parte, la Policía Local denunció el pasado fin de semana a 11 conductores por no llevar casco, además de intervenir siete ciclomotrices y motocicletas de un total de 22 revisadas “por diferentes razones”. Dos sujetos trataron de fugarse en vano.

ROTA



Homenaje a los 50 pregoneros de San Isidro

● La Hermandad de San Isidro Labrador cumple este año el 50 aniversario de los pregoneros dedicados al Patrón de los Agricultores y con motivo de esta fecha, la hermandad ha querido agradecer a

cada pregonero su labor. El Centro de Recuperación de la Mayetería Roteña acogió el acto, en el que se descubrió una imagen de San Isidro con los 50 nombres de los pregoneros. H.R.

ROTA

El alcalde pide una comisión de seguimiento para el desdoble

La comisión establecerá los plazos de ejecución para la realización de las obras

Hermínia Romero / ROTA

Tras el convenio firmado entre el Ayuntamiento de Rota y la Consejería de Obras Públicas para el desdoble de la carretera que va desde la Base Naval hasta el cementerio municipal, el alcalde de la localidad, Lorenzo Sánchez, ha solicitado al gobierno autonómico que se convoque una comisión de seguimiento para poder establecer los plazos en los que se acometerán las obras.

Y es que esta actuación está subvencionada en un 60% por la Junta de Andalucía mientras que el 40 restante lo asumirá el Ayuntamiento de un total de 6.898.423 euros.

Según explicaba la portavoz del equipo de gobierno, Eva Corrales, el gobierno local quiere saber cómo se van a ir desarrollando las obras que consideran una prioridad ya que permitirá tener doble vía de acceso y salida, un bulevar verde, nuevo acerado, carril bici o mejor iluminación en todo el tramo que va desde la plaza del Triunfo a la rotonda Villa de Rota. Las obras tienen un plazo de ejecución de tres años.

PROMOCIÓN Este tipo de actividades hacen que la Villa se conozca como destino

Agentes de viaje españoles y alemanes visitaron Rota

La Fundación Municipal de Turismo ha colaborado con los hoteles de la ciudad

Para el delegado de Turismo, Ismael Puyana, "la repercusión de estos viajes es clave"

OLGA PRADOS
ROTA

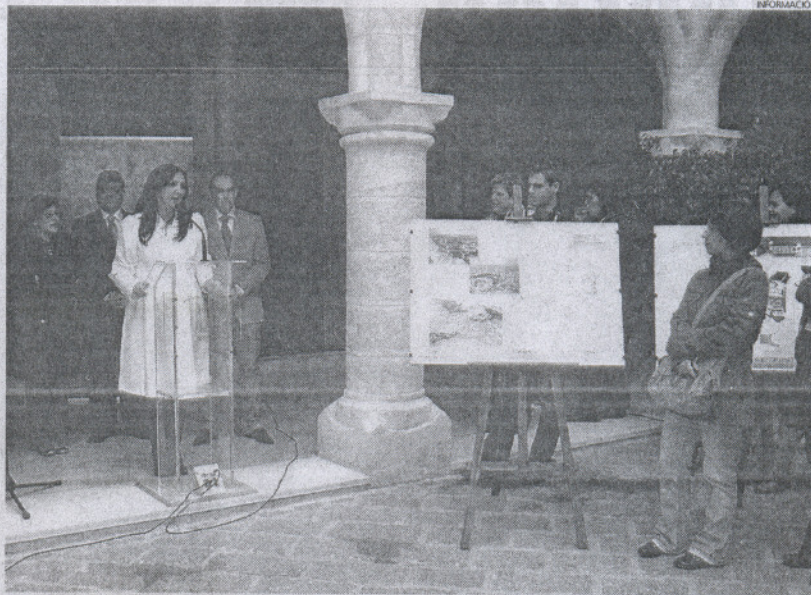
El concejal delegado de Turismo, Ismael Puyana, ha informado que desde el pasado jueves día 3 hasta el domingo día 6 de abril, Rota ha sido destino de diferentes visitas de trabajo en las que unos 110 agentes de viaje de diferentes tour operadores han conocido sobre el terreno la oferta turística que ofrece la localidad.

Ismael Puyana ha destacado la repercusión que tienen en la promoción turística de la ciudad este tipo de viajes de trabajo, ya que gracias a ellos, los agentes se llevan información de primera mano que trasladan a sus clientes en las distintas agencias a la hora de hablarles o aconsejarles sobre un destino determinado.

Al mismo tiempo, el delegado ha resaltado la estrecha colaboración que la Fundación de Turismo mantiene con los hoteles de la ciudad con el fin de hacer lo más atractiva y provechosa la visita de estos agentes.

APOYO ENTRE ENTIDADES

De hecho, la Fundación municipal de Turismo ha colaborado con los establecimientos hoteleros que han contactado estas visitas, atendiendo y acompañando a estos agentes que han visitado la ciudad en estos días, y cooperando en la organización y el desarrollando de un programa de visitas con el que los agentes conozcan los principales recursos y atractivos que



Este tipo de viajes de trabajo no hacen sino incrementar las posibilidades de Rota como destino vacacional.

Rota ofrece a nivel deportivo, de alojamiento, de ocio, de descanso, gastronómico, etc.

AGENTES VISITANTES

Entrando en detalle, el delegado municipal ha indicado que este jueves día 3 de abril un grupo de 22 agentes de viaje del tour operador alemán Rewe procedentes de diferentes zonas de Alemania visitaron nuestra ciudad; mientras que el sábado día 5 de abril, llegaron a nuestra ciudad 12 agentes de viaje del tour operador Thomas Cook y propietarios de agencias de viaje en diferentes zonas de Alemania. Estos dos grupos alemanes llegaron a través de Grupo HACE, y se hospedaron en el Hotel Playa de la Luz y el Hotel Duke de Nájera.

Por otro lado, el viernes día 4 de abril un grupo de agentes de

viaje de toda Andalucía que trabajan en el tour operador español Viajes El Corte Inglés (Tourmundial) conoció la localidad a través de un programa de actividades en el que se incluye una visita guiada al Palacio Municipal Castillo de Luna, así como a la Parroquia de la O, entre otros puntos de interés.

Además, el sábado día 5 de abril, la localidad también acogió a un grupo de 50 agentes de viaje del tour operador español Marsol. La Fundación de Turismo también les ofreció una visita guiada a los principales puntos de interés de la ciudad.

Tanto los grupos del tour operador Viajes El Corte Inglés, como de Marsol llegaron de la mano del Hotel Elba Costa Ballena, donde se hospedaron durante su estancia en Rota.

Esta, sin embargo, no ha sido la primera visita de estas características que recibe la localidad. Hace pocos meses, y mediante un acuerdo con el prestigioso touroperador Tui, un grupo de 150 agentes de viaje y periodistas especializados en turismo y vacaciones visitaban la localidad dentro de un viaje organizado que incluía también la localidad de Chiclana como destino.

Este tipo de iniciativas, en las cuales desde Turismo se trata de mostrar todo el abanico de posibilidades que la localidad está en disposición de ofertar, se convierten en una forma de captación de potenciales visitantes muy útil y de resultados óptimos. Una vez captados, los visitantes que se acercan a pasar un tiempo en la localidad, y según ha detectado Turismo, suelen repetir.

EDUCACIÓN

El IES Castillo de Luna celebra la I Jornada de Informática

OLGA PRADOS
ROTA

Los días 9 y 10 de abril, el instituto de enseñanza secundaria Castillo de Luna celebra por primera vez unas jornadas de informática.

Esta actividad, que se desarrollará en horario lectivo diario en las instalaciones de dicho centro educativo, tiene como objetivo el que toda aquella persona que decida acercarse pueda "conocer mejor su ordenador", con la ayuda de los profesores del departamento de informática del centro y los alumnos de primer curso del Ciclo de Formación de Grado Medio de Explotación de Sistemas Informáticos, que se imparte en el instituto rotero.

Estas jornadas contarán con una exposición permanente, donde en los diferentes stands que se instalarán se exhibirán componentes informáticos del pasado, del presente y sobre nuevas tecnologías. Además, se podrá conocer y realizar el mantenimiento y limpieza del PC, se aprenderá a montar y desmontar correctamente en 10 o 15 minutos un equipo informático, a instalar en cada ordenador el Guadalinux, sistema operativo gratuito de la Junta de Andalucía, o a instalar una red inalámbrica en la entrada, con una demostración práctica de conexiones de red a través de la instalación eléctrica.

Otro de los puntos que se tratarán serán la ergonomía a la hora de sentarse frente al ordenador par prevenir riesgos laborales o, como actividad de carácter lúdico, se podrá jugar en red. Todo ello centrado en el objetivo del fomento y uso, así como la gestión básica de la microinformática por parte de todos los miembros de la comunidad educativa.

GESTIÓN Gracias a una modificación puntual del PGOU

El Consistorio construirá más VPP y aparcamientos en los Salesianos

OLGA PRADOS
ROTA

La portavoz municipal, Eva Corrales, ha dado a conocer la aprobación de una modificación puntual del PGOU que permitirá la construcción de nuevas viviendas de VPP y 200 plazas de aparcamientos.

La portavoz se refirió a la resolución por la que se aprueba por parte de la Junta de Andalucía la modificación del Plan General de Ordenación Urbanística de Rota

relativa a la parcela de equipamiento escolar de la Comunidad Salesiana. Con esta resolución que corresponde a una orden del 4 de marzo de 2008, se da luz verde a la puesta en marcha del convenio suscrito por el Ayuntamiento rotero con la Comunidad Salesiana, en el que se contemplaba la creación en la parcela que se ubica detrás del colegio de un aparcamiento de 200 plazas para residentes. Además, en el citado acuerdo se planteaba que el Ayun-

tamiento obtuviera un importante número de viviendas de protección pública (VPP). Este acuerdo afecta a una parcela de 4.500 metros cuadrados.

Para la portavoz municipal, la creación de un importante número de viviendas protegidas supone un impulso a la hora de dinamizar y revitalizar el centro.

Por otro lado, la construcción de 200 plazas de aparcamientos viene a paliar uno de los principales inconvenientes de la zona



Eva Corrales.

centro: la falta de aparcamientos, una cuestión en la que según apuntó Eva Corrales, el Ayuntamiento viene trabajando desde la anterior legislatura desarrollando proyectos y actuaciones como las 102 plazas que ofrece el parking público La Merced.

Con todo y a sabiendas de "la necesidad de las personas que viven en el entorno del casco histórico de contar con una plaza de aparcamiento en propiedad", la primera teniente de alcalde también reseñó la medida municipal y recogida en la modificación del PGOU de Rota que ya se aprobó en el Pleno y ha sido ratificada por la Junta, en la que "vinculamos la construcción de los apartamentos a los aparcamientos", obligando a las constructoras a seguir esta premisa.

CIUDADANOS

ciudadanos@lavozdigital.es

La sequía deja los pantanos de la provincia al 28% pero todavía queda agua para dos años

Cuentan con 468 hectómetros cúbicos tras pasar el invierno más seco desde que hay registros, pero la Agencia Andaluza del Agua no prevé problemas a corto plazo

De persistir la falta de precipitaciones, los agricultores deberán apretarse el cinturón de nuevo

MANUEL ÁLVAREZ

Este ha sido el invierno más seco en la Península Ibérica desde que se tienen registros. La falta de precipitaciones constatada la semana pasada por la Agencia Estatal de Meteorología, que ha puesto en alerta al Ministerio de Medio Ambiente, también está pasando factura a los pantanos de la provincia, que se encuentran en sus niveles más bajos de los últimos cuatro años, que es el tiempo transcurrido desde que empezó el período de sequía.

Los 918 hectómetros cúbicos que acumulan en abril los embalses de la Cuenca Atlántica Andaluza (sumando los de Cádiz y Huelva) están muy lejos de los 1.600 de la media de los últimos 10 años, según los datos del Observatorio de la Sequía del Ministerio de Medio Ambiente. Pese a todo, los embalses del Guadalete y el Barbate que abastecen a la provincia acaparan 468 hectómetros, que permiten un respiro para el consumo de unos dos años, según las previsiones de la Agencia Andaluza del Agua, dependiente de la Consejería de Medio Ambiente de la Junta.

«El dilema es sencillo. Hace cuatro años que apenas entra agua en los embalses. Éste no es un pro-

blema que se arregle con dos o tres días de lluvia, sino que es un problema serio», recuerdan desde la Agencia Andaluza del Agua.

La «grave escasez de precipitaciones» desde el inicio del presente año hidrológico, que comienza en octubre, ha provocado que en estos momentos «todas las cuencas andaluzas salvo la Atlántica-Huelva presenten un déficit de recursos de 718,5 hm³ respecto al año pasado», explican desde la Consejería de Medio Ambiente. Sin embargo, el buen dato de la Cuenca Atlántica responde a las cifras de los pantanos onubenses, que son de los pocos que se salvan de la quema en la región, al contar con un 66,3% de sus reservas y 450 hectómetros cúbicos.

Una situación que contrasta con la de la provincia de Cádiz: sus embalses se encuentran al 28,6%

lo que supone 14 puntos menos que hace doce meses, cuando ya habíamos entrado en el tercer año de sequía. La fortaleza del sistema hídrico gaditano, que cuenta con 2,5 veces más capacidad que el onubense, hace que, paradójicamente, con sólo un 28,6% de las reservas, almacene más agua -468 hm³- que el sistema de Huelva.

Teniendo en cuenta las necesidades de la Bahía, que también nutre a Jerez y numerosos pueblos de la Costa Noroeste y la Janda, y que son de uno 90 hectómetros

cúbicos para consumo humano, la Agencia Andaluza del Agua calcula que la provincia tiene reservas para unos dos años.

Y es que el grueso del consumo se destina a los regadíos, cuyo buen comportamiento en los últimos tres años ha permitido un importante ahorro. «Las buenas prácticas, los acuerdos con los regantes y la modernización de los regadíos permitieron el año pasado ahorrar entre un 10 y un 15% del agua. Durante este año será necesario llegar a acuerdos parecidos para reducir el consumo. Los agricultores saben que todo lo que ahorren lo tendrán para el año siguiente», resumen desde la Agencia Andaluza del Agua.

Desde el inicio del año hidrológico, las escasas lluvias han tenido poca incidencia, de tal manera que las reservas embalsadas sólo

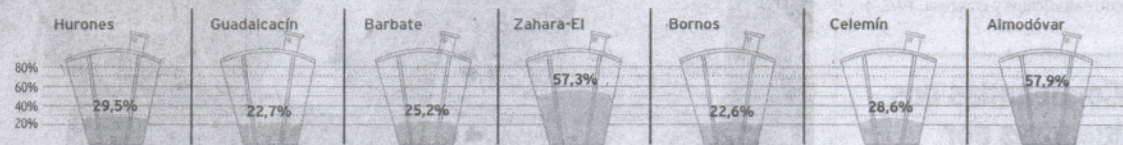
se han incrementado en 187 hm³ en toda Andalucía. El conjunto de Andalucía se encuentra al 35,3% de su capacidad total de embalse. El año hidrológico 2007-2008 se está desarrollando con importantes déficits respecto a las lluvias medias de un año normal, con una carencia de precipitaciones generalizada, salvo en algunos puntos de las provincias de Málaga y Almería.

Para paliar estos problemas, la Consejería va a invertir casi 50 millones de euros en infraestructuras hidráulicas en la provincia, que beneficiarán a algo más de un millón de personas en casi una veintena de municipios. 13,5 millones de ese presupuesto se lo llevará el nuevo ramal de abastecimiento de agua potable desde San Cristóbal a Montealto. mabardera@lavozdigital.es

**Medio Ambiente
invertirá 50 millones
en infraestructuras
hidráulicas para Cádiz**

SITUACIÓN DEL PORCENTAJE SOBRE LA CAPACIDAD DE LOS EMBALSES

7 de abril de 2008



Fuente: Agencia Andaluza del Agua

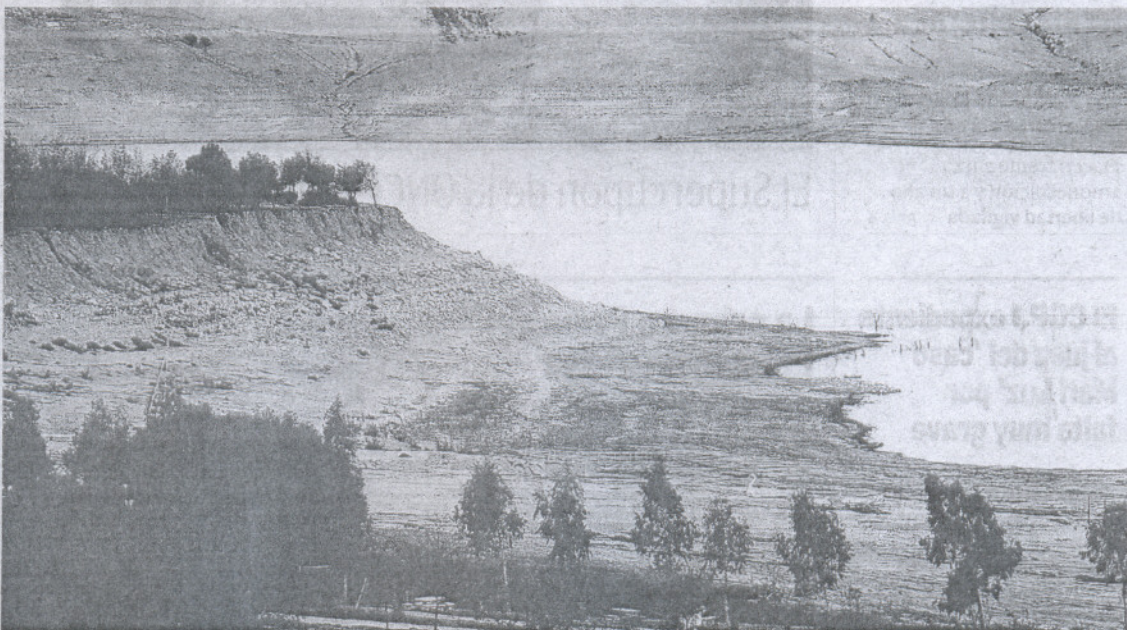
GRÁFICO: ENCARNI HINOJOSA

La predicción anuncia lluvias generalizadas

Seguirán las lluvias. La Agencia Estatal de Meteorología anuncia para hoy en la provincia de Cádiz cielos muy nubosos o cubiertos, con precipitaciones generalizadas, moderadas a fuertes y que podrán ser localmente tormentosas.

Las temperaturas permanecerán sin cambios y los vientos serán del suroeste moderados a fuertes con intervalos de muy fuerte preferentemente en el litoral, en las sierras y en el Estrecho de Gibraltar.

En la capital habrá que sacar el paraguas ya que la probabilidad de lluvia será del 100% y las temperaturas oscilarán entre los 19 de máxima y los 15 de mínima.



RESERVAS. El embalse del Guadalcacín es el más grande de la provincia y se encuentra sólo al 22,7%. / LA VOZ

JEREZ / 4

Tres trabajadores de Las Calandrias inician una huelga de hambre para exigir mejoras

JEREZ / 8

El Supercupón Fin de Semana de la ONCE ha dejado 250.000 euros en la ciudad



EL PUERTO / 17

Las obras de la avenida de La Paz dejan a varios vecinos encerrados en sus casas

EL DATO

Sequía

- **Año 2004-2005:** Fue el más seco en todo el país de los últimos 60 años y abrió un periodo de sequía que continúa hasta la actualidad. En la Cuenca Atlántica Andaluza, que incluye a los embalses que abastecen a Huelva y Cádiz, las precipitaciones durante ese año hidrológico fueron un 60% inferiores a la media de años anteriores, con 321 litros por metro cuadrado.
 - **Año 2005-2006:** Aunque se incrementaron las lluvias respecto al año anterior, las precipitaciones en la Cuenca Atlántica fueron casi un 20% inferiores a la media, alcanzando los 639 l/m².
 - **Año 2006-2007:** En el último año hidrológico, que concluyó el pasado 30 de septiembre, las lluvias han variado según las zonas. Aunque en Huelva se han colocado en la media y en algunos casos sobre ella, en la provincia de Cádiz se han registrado zonas donde han disminuido entre 150 y 200 l/m² menos que la media de la provincia.
 - **Año 2007-2008:** El año hidrológico 2007-2008 se está desarrollando con importantes déficits respecto a las lluvias medias de un año normal. Esta carencia de precipitaciones es generalizada, salvo en algunos puntos de la provincia de Málaga y Almería.
- Los embalses hoy**
- **Situación actual:** Los pantanos de la provincia se encuentran al 28,6% de su capacidad, lo que supone 14 puntos menos que hace un año.
 - **Capacidad:** Los embalses cuentan con 468 hectómetros cúbicos de agua, 231,3 hectómetros menos que hace un año, una cantidad equivalente al consumo urbano en la provincia durante casi 31 meses.
 - **Reservas:** Las reservas actuales permitirían el abastecimiento para los dos próximos años, según la Agencia Andaluza del Agua.
 - **Pantanos:** Los embalses que se encuentran en mejor situación son los de Almodovar, lleno en un 57,9% (tiene 3,3 hectómetros) y el de Zahara, que se encuentra al 57,3% de su capacidad y almacena 127,5 hectómetros. El que almacena más agua es el de Guadalcañín, con 181,8 hectómetros.
 - **Lluvias:** Ningún embalse acumula más agua de lluvia que en el mismo periodo del año pasado.

Puerto Serrano y Prado del Rey compartirán restricciones en mayo

Bornos, Villamartín, Zahara, El Gastor y Ubrique son otras poblaciones que podrían tener problemas en verano

ANTONIO ROMERO ARCOS

Las consecuencias de la sequía comienzan a padecerse en las poblaciones serranas, ya que los sondeos que las abastecen tienen problemas para su recuperación y producen un caudal mucho menor de lo habitual. Eso ha provocado cortes de suministro diarios de ocho horas en Prado del Rey, desde hace unos meses, y producirá los mismos en Puerto Serrano, desde finales de abril.

Esta última población padeció cortes de suministro durante más de siete años, hasta que en octubre del año 2006 se puso en marcha el sondeo de Cerro Prieto, que se pretendía que solucionara estos problemas. Pero, según el alcalde polichero, Pedro Ruiz (IU), ha sido «un gran fiasco y no ha solucionado nada». Esta actuación supuso la inversión de 2,2 millones de euros, por parte de la Junta, obligando a instalar una tubería de conducción de 300 milímetros y 17,5 kilómetros de extensión, hasta Zahara de la Sierra, de donde procede el agua. Del mismo se pretendía extraer 30 litros de agua por segundo, que es la cantidad que necesita toda la población en verano, pero solo produce 16 l/s que unidos a los 11 que produce el sondeo del Almendral hacen que se queden muy cerca de la cantidad de agua demandada.

No obstante, estas cantidades de caudal van disminuyendo y las restricciones «se encuentran a la vuelta de la esquina», según Ruiz. El mismo considera que el sondeo de Bocaleones en Zahara o el agua

del Pantano de Zahara, «son las soluciones definitivas más factibles para la zona». Este sondeo provocó el rechazo del Ayuntamiento zahareño y los colectivos vecinales y ecologistas, que obligaron a su sellado, sin extraer agua del mismo.

Otra población que podría sufrir problemas de agua es Bornos. Esta localidad actualmente toma su agua del sondeo Bornos IV que es capaz de producir 25 l/s, que van bajando por la sequía. Mientras que el consumo que se espera alcanzar en verano, según los datos que maneja el Ayuntamiento, es de 35 l/s. Para ello el alcalde de la localidad, Fernando García (PP), ha solicitado reiteradamente a la Junta, Mancomu-

nidad y Diputación que intervinieran para crear un nuevo sondeo que evite problemas. No obstante, todo apunta, según el Ayuntamiento, a que también se producirán restricciones.

El problema del agua bornense se agrava por culpa de una deficiente red de abastecimiento, que se trata de mejorar con las obras provinciales, y el problema de almacenaje del agua. Hace casi un año, el depósito de la zona de La Fábrica estalló y dejó a la localidad sin un lugar donde ir regulando el agua del sondeo. Además, la Diputación provincial ha creado un nuevo depósito, muy cercano al anterior, que aunque estaba listo cuando el otro estalló, sigue sin recepcionarse.

Villamartín es otro de los lugares donde comienza a escasear el líquido elemento pero desde el Ayuntamiento ya se ha asegurado que la Junta creará un nuevo sondeo, aunque no se ha precisado de qué modo se llevará a cabo. Zahara y El Gastor también podrían sufrir problemas de abastecimiento, a pesar de la proximidad del pantano y el sondeo de Bocaleones, el más rico de la zona, pero del que no se extrae agua.

Ecologistas en Acción también alerta de que se podrían repetir problemas en los municipios que se abastecen de la presa del Fresnillo, como son Benaocaz y Villaluenga, y en otras localidades como Ubrique, la segunda con mayor población de la comarca.

En el caso de Arcos, la delegación municipal de Medio Ambiente no tiene previsto problemas a medio y corto plazo, a menos que se pudiera dar un problema puntual y extraordinario, algo de lo que no se libra ningún otro municipio. Además, ya se ha presentado una actuación, de 2,1 millones de euros, para profundizar en el sondeo actual y extraer más de 90 litros por segundo.

sierra@lavozdigital.es



RESIGNACIÓN. Vecinas de Puerto Serrano recogen agua de un grifo comunitario. / ANTONIO ROMERO

La mayoría de municipios se nutren de sondeos, que sufren la sequía

Domecq *El Gallo Azul* Restaurante - Bar

nueva imagen el mismo secreto

C/. Larga - Jerez de la Frontera | Reservas: 956 32 61 48