



DOSSIER DE PRENSA

17 DE FEBRERO DE 2008

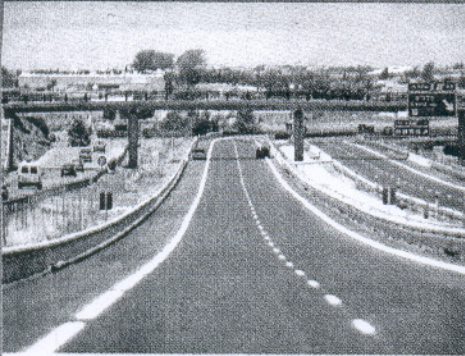
**DELEGACIÓN DE COMUNICACIÓN
GABINETE DE PRENSA**

Tlf.: 956 84 61 73 Fax.: 956 84 02 00

E-mail: gabineteprensa@aytorota.es

En Portada

● Balance de las infraestructuras en esta legislatura



👉 **Autovía Chiclana-Conil-Vejer.**
La autovía que acababa con parte de la peligrosa N-340 ya es una realidad, aunque hubo que esperar mucho tiempo.



👉 **Autovía del Barrio Jarana.**
El PP inició y el PSOE culminó estos 12 kilómetros de autovía en Puerto Real.



👉 **Desdoble N-443. Puerto Real-Cádiz.**
Mañana se inaugura la nueva CA-35, que es el único proyecto concebido y ejecutado en exclusiva por el Gobierno del PSOE.



👉 **Autovía Jerez-Arcos.**
La Bahía de Cádiz y Jerez están ahora mucho más cerca de la Sierra gracias a esta autovía construida por la Junta.



👉 **Autovía Jerez-Sanlúcar-Chipiona.**
Chipiona y Sanlúcar ya tienen una vía decente que las une con Jerez, aunque falta aún un pequeño tramo por desdoblar.



👉 **Ronda Oeste de Jerez.**
Tras más de una década de proyectos y obras, Jerez tiene ya su circunvalación.

Cádiz empieza a soltar lastre

La provincia corrige su histórico déficit de infraestructuras con los más de 150 kilómetros de autovía abiertos esta legislatura • Los retrasos del segundo puente, de la Vejer-Algeciras y del AVE, los lunares

Fco. Sánchez Zambrano / CÁDIZ

La puesta en servicio de más de 150 kilómetros de autovía en el conjunto de la provincia gaditana es el principal logro en materia de infraestructuras de la legislatura que está a punto de acabar. La gestión en este campo de los gobiernos de España y de Andalucía ha permitido aliviar bastante el histórico déficit de infraestructuras que lastraba a una provincia como la de Cádiz que, pese a todo, sigue teniendo pendientes proyectos esenciales para su desarrollo y que aún tardarán bastante tiempo en quedar culminados.

A grandes rasgos, el balance de estos cuatro años en materia de infraestructuras en la provincia de Cádiz ha dado más noticias positivas que negativas. Y, objetiva-

mente, esos logros hay que atribuirlos a la Junta de Andalucía y al Gobierno central, tanto en la etapa del PP, que agilizó la mayoría de estos proyectos e incluso puso en marcha buena parte de las obras ya finalizadas, como en la del PSOE, que ha llevado el peso del desarrollo de estos trabajos y que ha presidido sus inauguraciones.

A ambos partidos, PP y PSOE, hay que reprocharles igualmente a partes iguales la responsabilidad por la demora acumulada en proyectos de gran trascendencia para la provincia que no serán una realidad hasta dentro de varios años, como el segundo puente sobre la bahía de Cádiz, la llegada de la Alta Velocidad a la provincia o la autovía costera entre Vejer y Algeciras, entre otros.

El reciente inicio de las obras del segundo puente sobre la bahía de Cádiz o tercer acceso a la capital gaditana ha sido, por esperada, una de las grandes noticias de esta legislatura en la provincia. Esta compleja y costosa obra, que el Gobierno confía en que esté acabada como máximo a principios de 2011, arranca sin embargo con muchos años de retraso con respecto a sus previsio-

2011

EL AÑO CLAVE

El Gobierno mantiene que a principios de 2011 estará listo el segundo puente y el AVE habrá llegado a Cádiz

nes iniciales, debido en parte a la necesidad de haber tenido que cambiar el proyecto primitivo.

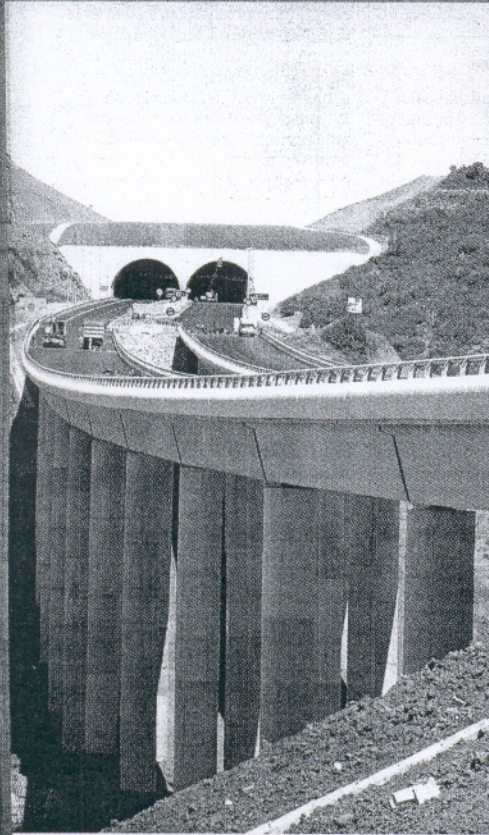
Tres cuartos de lo mismo puede decirse de la duplicación de la vía férrea entre Sevilla y Cádiz para traer la Alta Velocidad a la provincia gaditana. Aunque en estos cuatro años ha habido avances tangibles —en especial la construcción de las nuevas estaciones de Bahía Sur, Las Aletas o el Campus del Río San Pedro, además de los nuevos viales ya duplicados— también hay muchos peros, como la tardanza en los trabajos de varios subtramos, el estancamiento del ramal a la Cabezeuela, la falta de definición del proyecto del apeadero en el aeropuerto o la demora en iniciar las obras de soterramiento en Puerto Real, que está llamado a convertirse en el últi-

mo escollo antes de que el AVE llegue a la ciudad de Cádiz a finales de 2010, si se cumplen los plazos estipulados y si arrancan pronto las obras en la provincia de Sevilla.

De los 150 kilómetros de autovía abiertos al tráfico desde mediados de 2004 hasta la fecha, más de 90 han sido competencia de la Administración andaluza, mientras que los 60 kilómetros restantes han sido realizados por el Estado. En concreto, en esta legislatura la Junta finalizó los tres tramos que en 2004 quedaban pendientes de la Jerez-Los Barrios (A-381), además de la autovía Jerez-Arcos (A-382) en su totalidad, la carretera de El Higuerón (A-383) de acceso a La Línea y la Jerez-Chipiona (A-480), de la que falta sólo la duplicación de la

LO MEJOR En estos cuatro años se han terminado varias autovías esenciales y han arrancado al fin las obras del segundo puente

LO PEOR El Gobierno sigue sin iniciar las autovías hacia Algeciras y Sevilla y se ha olvidado del ferrocarril entre las dos bahías



Autovía Jerez-Los Barrios.
La Junta acabó al fin en esta legislatura la autovía A-381, su obra más emblemática y compleja en infraestructuras viarias.



Nudo de Tres Caminos.
El principal embudo de la provincia, sobre todo en verano, sigue sin proyecto.



Autovía Vejer-Algeciras-San Roque.
Lo complejo de la obra y las muchas alegaciones habidas han retrasado bastante los trámites previos al inicio del desdoble.



Segundo puente sobre la Bahía.
El arranque de las obras del tercer acceso a Cádiz, aunque llega bastante tarde, ha sido la mejor noticia de la legislatura.



Autovía Jerez-Sevilla.
La alternativa gratuita a la autopista de peaje está aún en fase embrionaria.

variante de Sanlúcar, cuyas obras han arrancado hace escasos meses. En estos cuatro años, la Consejería de Obras Públicas ha acondicionado además diversas carreteras convencionales que entrañaban cierto peligro, en especial las que une Medina Sidonia con Chiclana y Vejer, y continúa con los trabajos de construcción del denominado puente de El Paseo, que conectará la A-4 (Cádiz-Sevilla) con la carretera de El Puerto a Rota.

Para el futuro, la Administración autonómica tiene dos proyectos importantes en cartera: mejorar las conexiones en la Costa Noroeste, sobre todo la carretera El Puerto-Rota-Chipiona, y comenzar la duplicación de la A-384 en su primer tramo, entre Arcos y Algodonales, dentro de un proyecto global para desdoblarse esta carretera hasta Antequera.

El Ministerio de Fomento que dirige Magdalena Álvarez, por su parte, ha culminado tres autovías cruciales para la provincia que fueron iniciadas en la etapa de su predecesor, Francisco Álvarez-Cascos. Son los casos de la autovía del Barrio Jarana —en sus dos tramos que circunvalan Puerto Real—, la Chiclana-Conil-Vejer (A-

El ferrocarril se olvida del Campo de Gibraltar

Si en esta legislatura ha habido avances en el proyecto de duplicación de la vía férrea entre Cádiz y Sevilla, no puede decirse lo mismo de otras dos actuaciones ferroviarias que deberían beneficiar al Campo de Gibraltar. En especial, en estos cuatro años ha llamado la atención el olvido de la conexión ferroviaria entre las bahías de Cádiz y Algeciras, una iniciativa demandada por el PSOE cuando el PP estaba en el Gobierno pero que sigue sin estar contemplada en un documento oficial. Ahora, en pre-campaña, este proyecto es prometido por todos los partidos. Igual o más lamentable resulta el retraso que acumula la mejora de la línea Algeciras-Bobadilla, una obra fundamental para agilizar el transporte de mercancías desde el puerto algecireño, prometida desde tiempo inmemorial y que sigue en fase embrionaria. **/F.S.Z.**

48) y la Ronda Oeste de Jerez. También culminó con mucho retraso el enlace de Los Barrios que une la A-381 con la A-7.

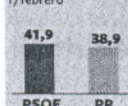
En estos cuatro años el Gobierno central ha puesto en marcha con suerte desigual tres proyectos no contemplados en la etapa del PP. La mejor parte se la lleva el desdoble de la N-443 entre Puerto Real y Cádiz, realizado en tiempo récord y que a partir de mañana, día de su inauguración, quedará rebautizada como la CA-35. Este proyecto ha incluido la construcción de un carril reversible en el viejo puente Carranza.

No ha pasado lo mismo sin embargo con el nudo de Tres Caminos —que se ha erigido en el principal embudo de la red viaria provincial, sobre todo en verano— ni con la autovía Jerez-Dos Hermanas, planteada como alternativa gratuita a la autopista de peaje AP-4. Ambos proyectos están aún en fase de licitación y habrá que esperar varios años para verlos culminados, lo mismo que le sucede a la continuación de la autovía A-48 entre Vejer y Algeciras y su prolongación a San Roque, cuyo trazado definitivo ha sufrido infinidad de vaivenes por la multitud de alegaciones presentadas.



Desdoble de la vía del ferrocarril.
Aunque ha habido avances, la llegada del AVE sigue aplazándose una y otra vez. En teoría faltan tres años.

Estimación del resultado electoral 17 febrero



SONDEO-FLASH

Las promesas estrella no calan en el electorado

LA ESTAFA DE LOS SELLOS

La protesta por Afinsa pide el voto para el PP



LA CAMPAÑA EN INTERNET

Los internautas cruzan apuestas sobre el 9-M



José Luis Rodríguez Zapatero y Mariano Rajoy, en una reunión en La Moncloa en junio del año pasado. / ASSOCIATED PRESS

El PSOE tocará la tecla emocional

Zapatero refuerza la dicotomía derecha-izquierda ante el avance del PP

ANABEL DÍEZ
Madrid

"El precio de la leche y el pan ha tocado techo, pronto empezará el alivio porque la inflación también se detendrá". Con la voz quebrada por una fuerte afonía se escuchó el viernes al vicepresidente económico, Pedro Solbes, quejarse del alto precio de los productos básicos, de los apuros de "algunas familias" y del compromiso del Gobierno de atender a quienes más lo puedan necesitar a corto y medio plazo. ¿Por qué salió Solbes el viernes tras la reunión del Consejo de Ministros si no tenía noticias ni anuncios que ofrecer? Los estrategas electorales del PSOE decidieron que el vicepresidente tenía que salir a dar la cara y romper el discurso según el cual hablar de nubarrones económicos casi suponía una excentricidad ante el mullido colchón del superávit de las cuentas públicas. Pero esas apelaciones a la tranquilidad no han surtido efecto según demuestran todos los estudios de opinión, en los que el temor al desempleo se dispara y desciende la confianza en los socialistas sobre la gestión de la economía.

Urgía y mucho que Solbes dijera a los ciudadanos que su mundo y el del Gobierno no se aferra a la macroeconomía, esa que no tiene cara y ojos definidos. Solbes ha tenido que salir para decir que el Gobierno está al servicio de la gente, de la que puede perder el trabajo. Esos ciudadanos tendrán protección, proclamará machaconamente el Gobierno, tras reconocer que ese flanco no está suficientemente resguardado, dejando resquicio al PP para que se cuele.

En efecto, en el cuartel electo-

ral socialista de Gobelas, que toma este nombre por la calle de las afueras de Madrid donde se encuentra el comité de campaña, se instaló hace una semana la perplejidad, con episodios de nerviosismo, y, definitivamente, preocupación. No es suficiente, aunque no lo desprecian, que todas las encuestas les den como

El PSOE quiere "cortar de raíz" el intento de Rajoy de ganar proximidad

ganadores y que los ciudadanos no aprueben al PP en ninguna materia por encima de los socialistas. ¿Qué ocurre, por qué el aliento del PP no se separa del cogote del PSOE, ya sea con la distancia de la encuesta del CIS de punto y medio a favor de los socialistas, o de tres como mar-

ca la que hoy publica este periódico? En las últimas horas, el equipo electoral que dirige José Blanco ha hecho recorrido y análisis de la precampaña y la conclusión es que ha habido algunos fallos pero no en los temas de fondo. Por tanto, Blanco y su equipo y, por supuesto, el candidato, José Luis Rodríguez Zapatero, han decidido apostar por las mismas líneas estratégicas que idearon hace un mes, aunque habrá retoques. Se reforzará la dicotomía derecha-izquierda y se volcarán ingentes dosis de emoción y sentimiento en las apelaciones al voto para las candidaturas socialistas. "El mensaje tiene que ganar en contundencia y en intensidad emocional", se lee en un documento de estrategia, todavía muy restringido, ultimado en la noche del viernes, cuya puesta en práctica se apreciará de inmediato.

No se oculta que "los retoques" vienen obligados por la evolución de la intención del vo-

to que ha ido de más a menos en las últimas cuatro semanas. De la tranquilidad ostensible de hace veinte días cuando el PSOE se recreaba en sus ofertas, al algobio de no avanzar. Ahora bien, no se reniega de la campaña inicial basada en promesas. Se defiende la oferta de 400 euros a todas las familias, y toda la pano-

La macroeconomía dará paso a los argumentos de protección social

plia de ayudas sociales a las familias de economías muy débiles. Pero el desconcierto llegó cuando el PP introdujo la inmigración con la propuesta de que los extranjeros firmaran un contrato de integración y la rebaja de la edad penal. "¿Es marcar la agenda decir brutalidades como

meter en la cárcel a un niño de 12 años?", se preguntan en el comité electoral. Lo cierto es que el PSOE vio con alarma que los temas que proponía el PP, para bien o para mal o muy mal, provocaban debate social. Y, sobre todo, asumieron con realismo que el PP relegaba los temas con los que ha llenado la legislatura para aferrarse a los problemas domésticos de las familias. Además, observan con preocupación que Rajoy se presenta como un político muy moderado. "Tenemos la tarea ineludible de cortar de raíz y con toda contundencia el intento de Rajoy de ganar proximidad con un discurso de corte populista. Rajoy tiene acuñada la imagen de un político alejado de los ciudadanos y no podemos permitir que corrija esa imagen", dice el último documento de estrategia.

Aún así, el PSOE apuesta sobre todas las cosas por Zapatero en la confianza de que en la comparación con Rajoy ganará.

La abstención persiste en la izquierda

A. D., Madrid

Parece que el comité electoral del PSOE se ha juramentado para no aceptar ni como hipótesis de trabajo que su partido pueda perder las elecciones. Se basan en que ni una sola encuesta da ganador al PP y, sobre todo, en que su "potencial" de votantes es mayor que el del PP. Y animar o, como dicen en el PSOE, "movilizar", a ese electorado es la tarea que ahora empieza. ¿Quiénes son? En el comité electoral so-

cialista se rastrea casi día a día el comportamiento electoral de sus posibles votantes que siguen situados en la abstención. No dudan de que están en el fragmento que llaman "progresista". También detectan a amplias capas de jóvenes que, en principio, no son proclives a acudir a un colegio electoral el 9 de marzo. También, como novedad, aprecian que ciudadanos de izquierda en Cataluña y en muy pequeña medida en el País Vasco, dudan entre votar candidaturas

socialistas o nacionalistas de izquierda.

Lo cierto es que todas las alarmas se han encendido y el PSOE no se entretendrá en sutilezas al lanzar sus mensajes, según se desprende del documento restringido de estrategia en los pasajes referidos al líder del PP.

"Rajoy nunca se ha ocupado de la gente, nunca se ha preocupado de los problemas de los ciudadanos, no protege a los ciudadanos, los despre- cia. No lo hizo cuando gober-

nó, no lo ha hecho en la oposición y seguirá sin hacerlo si vuelve a gobernar".

Estas advertencias son las que el PSOE quiere expandir entre los sectores de izquierda disconformes con alguna de las políticas de Zapatero. Por lo que ha hecho o por lo que no ha hecho. A ellos les dice. "Si gana el PP habrá recorte de derechos sociales, autoritarismo, retroceso en los derechos individuales, confrontación y fractura social, y deterioro de la convivencia"

ELECCIONES 2008

Precampaña electoral

ESPAÑA

ZAPATERO

► "La derecha es fría con los que no tienen de todo, que son a quienes representamos" ● "No me callo ante la homofobia, ante los que impiden que la gente se ame libremente"

RAJOY

► "Yo estoy con los artistas que tienen que hacer mucho arte para poder llegar a fin de mes" ● "No puede cambiar la realidad quien cree que la realidad es inmejorable"

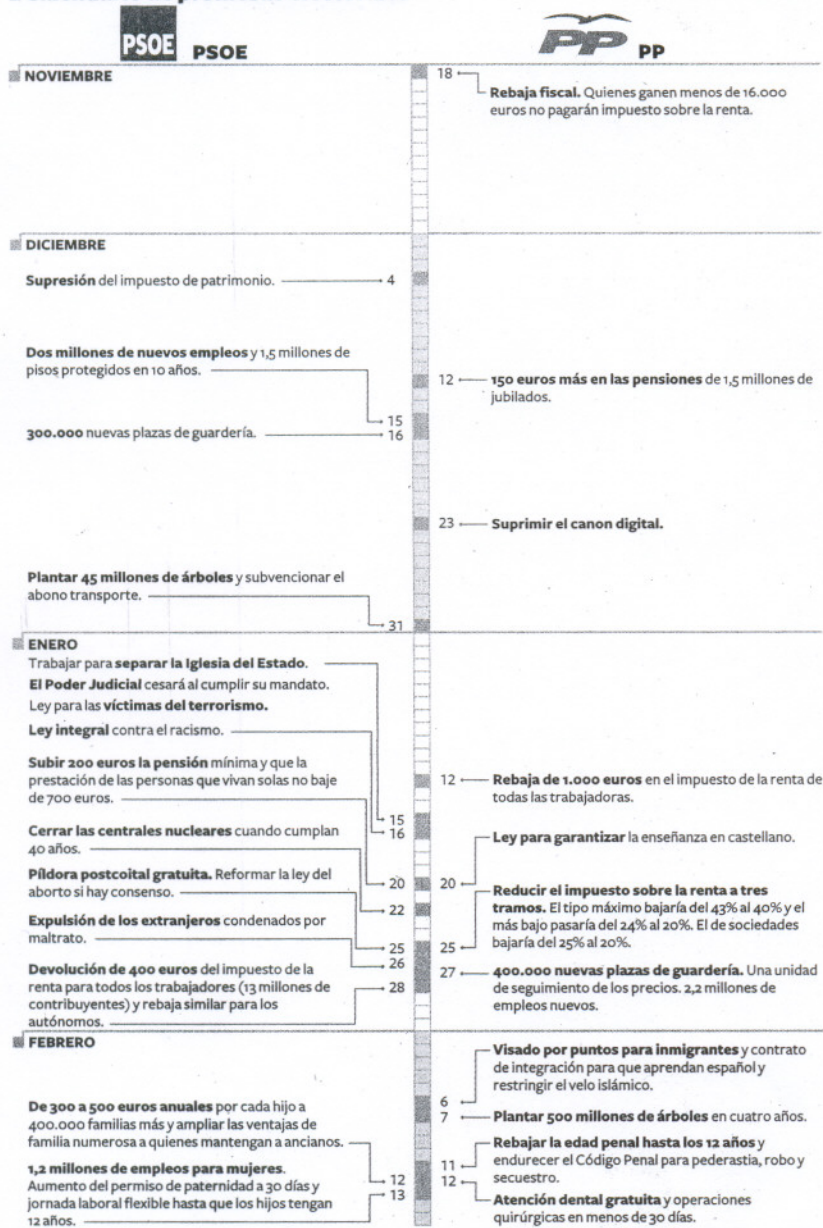
ZAPATERO

► "Lucharé contra el rencor, contra aquellos que quieren llenar de chapapote la vida pública" ● "El PP sólo propone derogar, retroceder y anular los avances sociales en España"

RAJOY

► "Ofrecemos determinación y seriedad, porque en épocas de bonanza puede gobernar cualquiera; pero cuando las cosas se complican se necesita gente con coraje"

Calendario de promesas electorales



El PP buscará acentuar el perfil "fiable" de Rajoy

La estrategia popular saca provecho de la desaceleración de la economía

CARLOS E. CUÉ
Madrid

El PP tiene ya a punto todo el diseño de la campaña electoral, que se concentra en dos ejes. El primero parte de un factor exógeno, que ni siquiera los populares esperaban tan intenso: la desaceleración de la economía, que genera incertidumbre en el electorado y puede instalar la voluntad de cambio que los populares necesitan, como aspirantes, para darle la vuelta a las encuestas y ganar el 9 de marzo. Y el segundo, en el que sí pueden influir y concentra su trabajo, consiste en instalar la idea fuerza de que Mariano Rajoy es una persona fiable y el PP, el partido del milagro económico español.

No importa que la recuperación ya se hubiera iniciado en 1994, dos años antes de su llegada al Gobierno. No importa que José María Aznar tuviera muy malos datos de paro en 2002. No importa que los índices de crecimiento con Zapatero hayan sido los mayores desde los años 80 y superiores a los de Aznar. Esos peros son para los "listos", en definición de Rajoy, y no para la "gente normal", que se queda con el "trazo grueso", lo que de verdad importa en una campaña, según uno de los estrategas más cercanos al líder del PP.

Lo importante, señala, es que cale la idea de que sólo el PP puede gestionar la crisis. Y cala, según el CIS, porque aunque los populares no ganan al PSOE como gestores, el Ejecutivo tiene una nota pésima en política económica. Sólo el 16,7% cree que lo ha hecho bien en esta materia. Mientras, el PP, que suspende en todas las cuestiones, incluida el terrorismo, lo habría hecho mejor en economía para el 24,4%, y peor sólo para el 26,5%. La diferencia es de al menos 10 puntos en todos los demás problemas.

Por eso para el PP es tan importante la idea de la incertidumbre económica. Así se explica la virulencia con la que Miguel Arias Cañete ha puesto en cuestión hasta la profesionalidad del INE, algo que no había sucedido nunca, cuando ha ofrecido datos positivos de la economía española en 2007. El PP cree haber acertado con esta tecla económica. "El PSOE tiene muy mal planteada la campaña", señala uno de los estrategas

de Rajoy. "Se ve en el vídeo de los artistas. Ellos son los de la alegría y nosotros los cenizos, los agoreros. Podría haber funcionado hace unos meses pero ahora, no. Cuando has tenido el mayor aumento del paro en la democracia, cuando la inflación es la más alta desde 1995, cuando las hipotecas han crecido un 20%, la gente está percibiendo de verdad los problemas, y quien conecta mejor con ellos es el que no se los niega".

Rajoy se concentrará en fijar su posición y en debilitar la credibilidad de Rodríguez Zapatero. Insistirá en la idea de que el presidente mintió cuando dijo que no había contactos con ETA después del atentado de la T-4, y sobre todo tratará de presentarse como un moderado frente

"Conecta mejor con la gente el que no niega los problemas", explica un estratega

El líder del PP se ofrecerá como un moderado frente al extremista Zapatero

Acebes y Zaplana pasarán en la campaña a un segundo plano

al "extremista" Rodríguez Zapatero.

Los estrategas del PP están convencidos de que el electorado tiene poca memoria y olvidará la tensión generada por el PP durante la legislatura (con frases como el "usted traiciona a los muertos" que le dijo Rajoy a Zapatero) para concentrarse en la foto final. Y en ésta, aseguran, el PP está mejor colocado. Para no refrescar la imagen de la crispación, que les perjudica, Ángel Acebes y Eduardo Zaplana, los dos representantes de la imagen más dura del Partido Popular, pasarán a un segundo plano. Acebes lleva dos semanas sin salir en su habitual rueda de prensa de los lunes.

En pos del socialista desencantado

C. E. C., Madrid

En el PP tienen muy claro, por sus datos y por las encuestas que se publican, que sus electores tradicionales están muy moviñizados, sobre todo para echar al PSOE del poder. Por eso su campaña, sin descuidar asuntos como el terrorismo, que siempre animan a sus votantes tradicionales —hasta siete veces se han manifestado sobre este asunto— se centra en intentar captar a los que Rajoy llama "socialistas

desencantados". A ellos van dirigidos algunos mensajes, sobre todo el del debate territorial pero también el de la inmigración o la inseguridad. Estos últimos buscan un votante de izquierdas poco politizado. El PP está concentrando sus energías en los dos cara a cara televisados y en el acto de apertura de campaña. Será el jueves en Cádiz, una provincia clave. Allí, Rajoy buscará el voto españolista, el que está enfadado con el PSOE por el Estatuto catalán. El líder del

PP organizará un acto en memoria de la Constitución de 1812 y las Cortes liberales. E insistirá en su idea de que él defiende una nación de "ciudadanos libres e iguales" frente a los "privilegios" que el PSOE ha otorgado a Cataluña con el nuevo Estatuto. Rajoy llegó a decir el pasado jueves que defiende los "principios socialistas" como la igualdad, mientras Zapatero "ha abandonado las señas de identidad de la izquierda" por sus pactos con los nacionalistas.

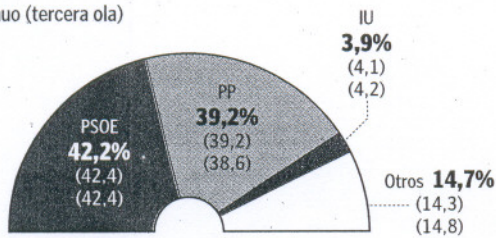
ESPAÑA

www.abcdesevilla.es

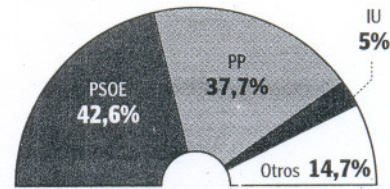
ESTIMACIÓN DE VOTO

Sondeo continuo (tercera ola)

(...) Resultados primera y segunda ola

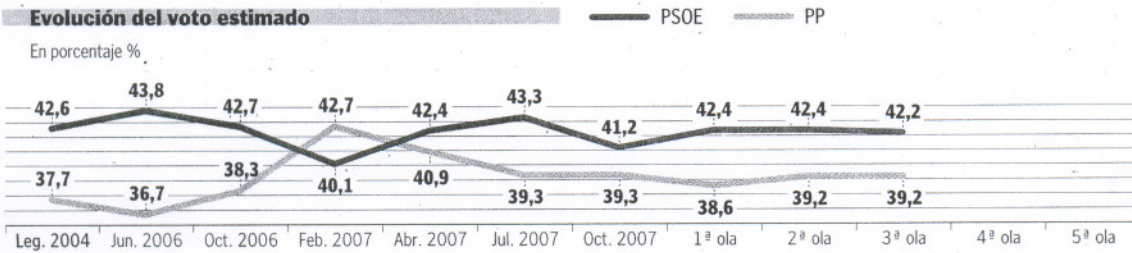


Elecciones Generales 2004



Evolución del voto estimado

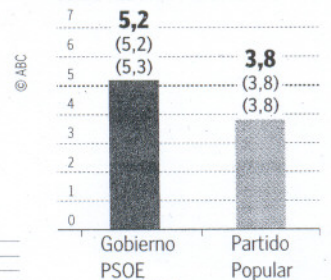
En porcentaje %



VALORACIÓN GOBIERNO Y OPOSICIÓN

Escala de 0 a 10 puntos

10 (...) Resultados primera y segunda ola



Votantes	PSOE	PP	IU
PSOE	6,9	2,9	6,0
PP	2,9	6,1	2,1

El paro y la crisis pasan factura al PSOE, que sigue perdiendo su ventaja frente al PP

En dos semanas, el PP recorta en ocho décimas su desventaja con el PSOE, según la tercera ola de la encuesta continua que DYM realiza para ABC

J. L. LORENTE

Los malos datos de la economía que el Gobierno ha dado a conocer en las últimas semanas han hecho que la percepción de crisis se instale definitivamente en la percepción ciudadana. Así lo refleja la encuesta continua con la que el Instituto DYM pretende medir para ABC las tendencias del electorado. La tercera ola del sondeo —realizada con 1.057 entrevistas entre los días 4 y 14 de febrero— subraya, como dato significativo, que el desempleo y los problemas derivados de la economía se han disparado en la lista de preocupaciones ciudadanas.

La situación económica continúa siendo el asunto más señalado como el principal problema de España, al ser mencionada por el 23 por ciento de los encuestados. Pero su relevancia ha disminuido a favor del desempleo, que ya es señalado como el principal problema por el 20 por ciento de los ciudadanos. Cuando se deja a los encuestados que citen más de un problema, el paro pasa a ocupar el primer puesto de la lista.

Así, una mayor proporción de entrevistados —el 42 por ciento— incluye al desempleo entre las principales preocupaciones del país, desplazando a la economía (el 40 por ciento) al segundo lugar.

Paro y crisis económica dejan lejos a otros problemas tradicionales en la percepción ciudadana: terrorismo (36 por ciento), inmigración (24), precio de la vivienda (20), política (16), inseguridad ciudadana (12), condiciones laborales (6), educación (6) y los políticos (5).

La crisis pasa factura al PSOE

Prácticamente, no hay diferencias entre los electorados de los partidos en este apartado del sondeo. El 46 por ciento de los votantes del PP citan el desempleo. En cifras similares se mueven los electores del PSOE (44 por ciento) y algo menos, los de Izquierda Unida (38). En cuanto a la economía, es mencionada por el 47 por ciento del electorado popular, el 36 del socialista y el 40 de IU.

La encuesta del Instituto DYM deja claro que los malos datos económicos pasan factura

FACTORES DE VOTO

Importancia-expectativa. En porcentaje %
(...) Resultados 1ª y 2ª ola

PSOE mejor que PP

	PP	PSOE	Otros	NS/NC	Grado de importancia para los electores
Reducción del desempleo	31	36	4	29	96 (96) (94)
Mejora de la calidad de la enseñanza	30	37	6	27	95 (95) (94)
Mejora de la sanidad pública	25	42	4	29	95 (95) (95)
Mejora del acceso a la vivienda	22	43	6	29	92 (92) (91)
Atención a los colectivos más desfavorecidos	17	52	9	22	85 (85) (83)
Prevención del cambio climático	16	42	11	31	82 (82) (78)
Reparto equitativo de las inversiones del Estado entre las distintas CC.AA.	25	40	5	30	79 (79) (77)

PP mejor que PSOE

Refuerzo de la política antiterrorista	43	33	1	23	90 (90) (88)
Refuerzo del apoyo a la familia	44	34	3	19	80 (88) (77)
Rebaja de los impuestos	36	33	3	27	75 (75) (75)
Defensa de la identidad nacional de España	54	22	2	22	59 (59) (57)
Mejora de la relación Estado-Iglesia	71	10	2	18	25 (25) (22)

al Gobierno que preside Rodríguez Zapatero. Aunque las variaciones con respecto a la ola anterior han sido escasas, todas ellas indican un debilitamiento de la posición electoral del PSOE: en primer lugar, la estimación de voto de los socia-

listas se reduce dos décimas (del 42,4 por ciento de hace una semana al 42,2 por ciento de ahora) mientras la del PP se mantiene en 39,2 por ciento; en segundo término, la intención declarada de voto al PSOE pasa de 30,7 por ciento a 30 (una im-

portante caída en siete días de siete décimas) y la del Partido Popular, del 22,3 al 22,4; y, por último, la valoración de Rajoy se mantiene en el 4 sobre 10, mientras la de Zapatero baja una décima (del 5,4 a 5,3, en una escala de 0 a 10).

Decenas de miles de personas marchan contra Zapatero por el caso Fórum y Afinsa

La encuesta continua de DYM demuestra que el PP recorta, semana a semana, la distancia con respecto al PSOE en estimación de voto. En quince días, los populares se han acercado ocho décimas. La diferencia a favor de los socialistas en la primera ola era de 3,8 puntos; en la segunda, de 3,2; y ahora, de un 3 por ciento.

La «dramatización» de Zapatero
A la luz de estos datos, parece que la «tensión» que Zapatero necesita para su campaña electoral —según reconoció, sin querer, el líder socialista— no ha hecho mella en el electorado. Habrá que esperar a la cuarta ola (que ABC publicará en siete días) para saber si el escenario de «dramatización» que planea el presidente del Gobierno conlleva el efecto deseado entre los votantes de izquierda y los indecisos.

Por su parte, el PP supera ya en un punto y medio el resultado que cosechó en las elecciones generales de hace cuatro años (37,5). Este porcentaje demostraría que, aunque mínimamente, los populares aciertan en su estrategia de centrar su campaña en propuestas concretas para intentar solucionar los problemas de los españoles (en especial, ofertas electorales en materia de inmigración, seguridad ciudadana y bajada de impuestos).

Otro dato significativo es que, día a día, aumenta el interés de los ciudadanos por ir a

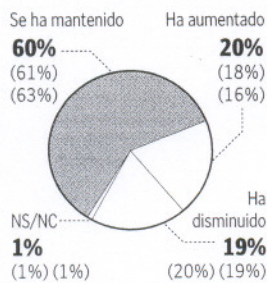
PROBLEMAS DE ESPAÑA

¿Cuál cree que es el principal problema que tiene actualmente España?, ¿y qué otros problemas cree que tiene actualmente España?

	Total entrevistados	Resultados 2ª ola	Resultados 1ª ola
Paro	42	40	32
Economía	40	44	44
Terrorismo	36	35	35
Inmigración	24	21	23
Precio de la vivienda	20	21	21
Política	16	14	12
Inseguridad ciudadana	12	11	11
Condiciones laborales	6	8	8
La educación	6	6	6
Los políticos	5	6	5

SU INTERÉS EN IR A VOTAR...

(...) Resultados primera y segunda ola



votar (16 por ciento en la primera ola, 18 en la segunda y 20 ahora). Los más motivados son los votantes del PP (26 por ciento),

Ficha técnica

Ámbito: Nacional

Universo: Población española mayor de 18 años.

Tamaño y distribución de la muestra: 1.057 entrevistas.

Error de muestreo: Para un nivel de confianza del 95.5% y en la hipótesis más desfavorable (p=q=50), el margen de error sería de +/-3,1%.

Método de recogida de la información: Técnica de entrevista telefónica asistida por ordenador.

Fechas de trabajo de campo: Del 4 al 14 de febrero de 2008.

Instituto responsable de la presente ola: Instituto DYM.

por delante de los del PSOE (22), lo cual demuestra que Rajoy agita más a su electorado que Zapatero al suyo.

En cuanto a las premisas de voto, se observa un incremento del escepticismo en todos aquellos factores en los que el PSOE cuenta con expectativas más favorables, que se manifiesta en el aumento de la proporción de entrevistados que no se inclinan por ninguna opción política. El aumento del escepticismo debilita la posición del PSOE, que en la tercera ola ha obtenido en todos estos factores peores expectativas que las que obtuvo en la primera encuesta de DYM, publicada hace dos semanas.

La rebaja de impuestos

El aumento del escepticismo ciudadano sobre la mejor opción política también se observa en relación a algunos de los factores en los cuales las expectativas del PP son mejores que las del PSOE, tales como el refuerzo del apoyo a la familia y la rebaja de impuestos. En relación al apoyo a la familia, el aumento de pesimismo provoca una erosión de la posición relativa del PP en la encuesta, mientras que respecto a la rebaja de impuestos, el aumento del escepticismo erosiona la posición relativa del PSOE.

ABC.es

Siga la serie completa de sondeos de DYM en abc.es

Zapatero cae una décima en la valoración y Rajoy se mantiene

J.L.L.

MADRID. También se acortan, aunque sea mínimamente, las distancias entre el presidente del Gobierno, José Luis Rodríguez Zapatero, y el líder de la oposición, Mariano Rajoy, en el capítulo de valoración de líderes. El jefe del Ejecutivo cae una décima con respecto a la semana pasada (de 5,4 a 5,3 puntos), mientras el presidente del PP se mantiene en una nota de 4. Aun así, el líder socialista es el mejor valorado por la ciudadanía y el único que aprueba.

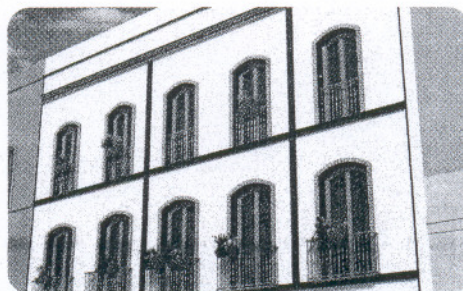
Por su parte, el coordinador general de Izquierda Unida, Gaspar Llamazares, también baja una décima y se queda con la misma puntuación que el líder de la oposición (4).

El hecho de que el presidente del PP no apruebe se debe a que, aunque recibe buena nota de su electorado —un 6,2—, está muy mal valorado por los votantes del resto de fuerzas políticas: el del PSOE le da un 3 y el de IU, un 2,7. Zapatero gana claramente a Rajoy porque los electores de todos los partidos —salvo los del PP— le otorgan una buena puntuación: 7 puntos el del PSOE y 6,4 el de IU, frente a un 3 de los del PP.

exclusivas
viviendas
a estrenar

RESTAURA

95 450 01 50
www.restaura.com



sevilla

C/ Jerónimo de Córdoba

- ◆ Próxima promoción de Viviendas de Alta Calidad
- ◆ 1 y 2 dormitorios
- ◆ De 50 m² a 130 m²

RESTAURA SEVILLA

San Fernando, 35, 1ª planta
41004 Sevilla
Tel 95 450 01 50

Horario:

De lunes a jueves, de 9h a 14h
y de 15:30h a 19h
Viernes de 9h a 15h