

DOSSIER DE PRENSA

25 DE JULIO DE 2008

**DELEGACIÓN DE COMUNICACIÓN
GABINETE DE PRENSA**

Tif.: 956 84 61 73 Fax.: 956 84 02 00

E-mail: gabineteprensa@aytorota.es

INFRAESTRUCTURAS La Junta adjudica las obras del tranvía entre el Caño Zurraque y Chiclana, hasta cerca de Eroski



TRAFALGAR El PP asegura que una respuesta del Gobierno descarta los parques marinos sin estudios previos del entorno



Cádiz Provincia

Cádiz llega al verano con 30.000 parados más que hace un año

Encara la campaña turística al borde de los 100.000 desempleados y, lo que es más pesimista, con más personas sin trabajo que en invierno • La tasa del 18,2% hace presagiar un otoño difícil

Beatriz Revilla / CÁDIZ

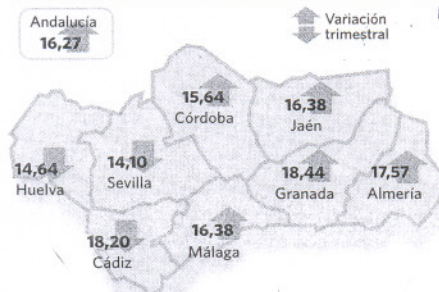
Dicen los agentes sociales que lo peor está por llegar. Apuntan al final de la campaña turística alta como el momento crítico y lo cierto es que, tal y como ha comenzado, no cabe augurar nada bueno. Según la última oleada de la Encuesta de Población Activa (EPA), correspondiente al segundo trimestre, la provincia ha comenzado el verano encaramada a una tasa de desempleo del 18,2% y con una bolsa de 99.800 parados.

El prisma de la crisis ha cambiado completamente el color laboral gaditano. Hace un año, la provincia estaba envuelta en el verde esperanza, con una tasa del 13,4% y 72.000 parados. Hoy la visión es claramente gris, con casi cinco puntos y 28.000 desocupados más, aunque habrá que esperar a otoño para comprobar en qué tonalidad de gris, dentro de su amplia gama, estamos realmente.

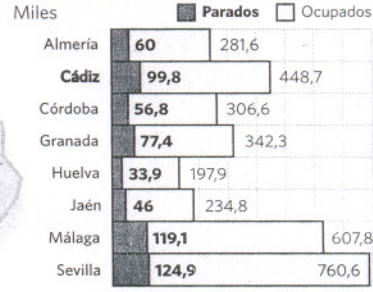
De momento, el pronóstico es pesimista, pese a que la Junta de Andalucía trataba ayer de poner paños calientes anunciando que entre marzo y junio se habían creado 11.200 empleos, lo que, a su juicio, convierte a Cádiz en "una de las provincias que mejor evolución del territorio nacional". La realidad es que se han creado casi 5.000 empleos menos que en el segundo trimestre de 2007, cuando hubo 16.900. Pero lo más llamativo, y fuera de lo corriente, es que el volumen de desempleados ha aumentado con respecto a invierno,

El desempleo se ceba con la provincia

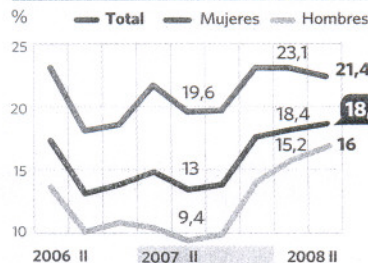
TASA DE PARO (%)



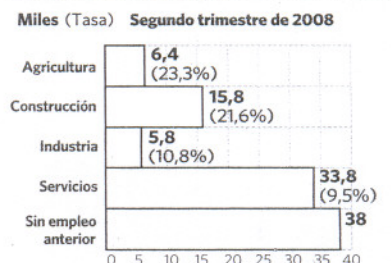
PARADOS Y OCUPADOS POR PROVINCIAS



DESEMPLEO EN CÁDIZ 2006-2008



CÁDIZ POR SECTORES



Fuente: INE. Gráfico: Dpto. de Infografía.

al pasar de 98.700 a 99.800, 1.100 más. La tasa, en cambio, sí se ha moderado levemente -estaba en el 18,4%- pero se debe al incremento habitual de las personas activas (en edad y disposición de trabajar) con la llegada de los turistas.

Las razones que explican este anormal comportamiento del mercado laboral son la construcción, que sigue en caída con una tasa del 21,6%; la acumulación de 38.000 nuevos demandantes sin experiencia anterior, sobre todo

mujeres de más de 45 años y jóvenes; y, especialmente, la menor contratación registrada en el sector servicios al inicio de la temporada turística. Este último factor ha sido clave porque si en 2007, los hoteles y restaurantes generaron

15.000 nuevos ocupados entre abril y junio, este año se han contenido y han sido algo más de 10.000. La consecuencia es que una parte de la nueva mano de obra que aflora en verano, y que este año puede haberse multiplicado por aquellos expulsados de la construcción, no ha encontrado un hueco en el mercado y ha provocado una subida del número de parados también en este sector clave en el verano. Al término del pasado mes había 33.800, 1.400 más que tres meses.

La cara más halagüeña de esta segunda EPA del año está en la industria, que ha sido, junto a la agricultura, el ámbito donde sí se ha creado empleo. Ya hay 48.000 ocupados en este sector, mil más que en el primer trimestre y 3.500 más que hace un año. El problema es que también se ha visto afectado por la crisis del ladrillo con 3.000 nuevos demandantes que las empresas no han podido absorber totalmente. El resultado es también una subida del paro industrial, que se coloca en un tasa del 9,5%.

En la comparativa por sexos, este empeoramiento laboral se ha cebado con los hombres, cuya tasa de desocupación ha saltado en un año del 9,4% al 16% después de elevarse también en este último periodo contabilizado. En cambio, las contrataciones de verano han favorecido a las mujeres, cuyo nivel de desempleo actual está en el 21,4%, un punto y medio menor que en el primer trimestre (y 2.600 trabajadoras menos en el paro).

Granada adelanta a Cádiz y ya es la provincia con más paro del país

La mayor sorpresa, y no grata, de esta segunda oleada de la Encuesta de Población Activa se la ha llevado Granada. Cerró el primer trimestre con una tasa de paro del 15% y ayer se despertó plantada en el 18,4%, un nivel que le convierte de un plumazo en la provincia con mayor desocupación del país. En sólo tres

meses la situación laboral granadina se ha agravado drásticamente como consecuencia, según los sindicatos, de los despidos en la construcción y la menor intensidad de contratación en los servicios. Tras este vuelco, Cádiz ya no es la primera de la cola nacional, pero sí la segunda (18,2%), seguida por Almería (17,6%) y Las Pal-

mas (17,1%). En el conjunto de Andalucía, al igual que en la provincia, el desempleo también tuvo una tendencia al alza. Aumentó en 56.400 personas, lo que supone un incremento del 10,05% en relación con el trimestre anterior, y deja el total de desempleados en 618.000 personas, según los datos de la Encuesta de Población Activa (EPA). La tasa de paro se ha situado así en el 16,3%, un punto y medio más que hace tres meses y cuatro puntos y medio más que hace un año.

La tasa de desempleo en España alcanza la mayor cifra en 4 años

El paro aumentó en España en 207.400 personas en el segundo trimestre, lo que elevó la tasa de desempleo al 10,44%, porcentaje que no se veía desde el cuarto trimestre de 2004, cuando llegó al 10,56%, y que supera las últimas previsiones del Gobierno, que estimaban una tasa del 9,8% para este año y del 10% para 2009. En el

último año, la cifra de desempleados en España se incrementó en 621.600 personas, un 35% más, con lo que el número total alcanzó los 2.381.500. De éstos, ya son 553.900 los hogares en los que todos sus miembros están sin trabajo, 41.300 más que en el primer trimestre y 174.200 más que hace un año.

Cádiz Provincia

Una respuesta del Gobierno sobre los parques en Trafalgar tranquiliza al PP

El montaje de aerogeneradores marinos no se haría sin estudios previos del entorno

José María Ruiz / VEJER

Tras realizar un repaso cronológico por las gestiones e iniciativas que el

grupo popular ha venido realizado desde 2002 con respecto a la implantación de parques eólicos marinos en la zona de Trafalgar, el di-

putado popular Aurelio Sánchez ha dado a conocer en Barbate el contenido de una respuesta del Gobierno sobre este asunto, y que en

su opinión "despeja, por el momento, la posible instalación de aerogeneradores frente a la costa de la Janda". Según avanzó Sánchez

"en base a los informes solicitados al Instituto Español de Oceanografía y el Estudio Estratégico Ambiental, el Ministerio de Industria le responde que en esta zona de Trafalgar no se pueden instalar sin que haya previamente unos estudios pilotos previos, no sólo de la zona de instalación, sino de todo su entorno". Así las cosas, Sánchez puntualiza que "no me vale que esos estudios vengan avalados por dictámenes particulares de las empresas, que ya dije hace tiempo, que son totalmente favorables, que son inocuos y que no perjudican a la pesca, ni a las almadrabas, porque eso hay que demostrarlo".

En su opinión, "el Instituto Español de Oceanografía ha dicho que existen impactos que pueden perjudicar o interrumpir el tránsito de especies marinas migratorias, es decir, que no se puede, a día de hoy, instalar libremente, ni por consenso, y menos sin consenso, ningún parque eólico marino en Trafalgar, sin que esté controlado por estudios que a su vez estén supervisados por el ministerio".

Según Sánchez, "el parque eólico marino en Trafalgar sigue teniendo en contra a pescadores, almadraberos, Izquierda Unida, PP y el PSOE provincial, mientras que a favor están, lógicamente las empresas y los ecologistas, que de forma incomprensible no miran para arriba, ni miran aves, ni miran ningún problema". A esa postura a favor se une el PSOE andaluz y nacional, según apostilló Sánchez, quien aprovecho para cargar contra el PSOE "por mantener una postura en Madrid y otra en Cádiz".



En Hotasa Hoteles trabajamos para hacer de su estancia una experiencia inolvidable. Los destinos más atractivos y el más esmerado servicio hacen de nuestros establecimientos la mejor alternativa para pasar unos días junto al mar, ya sea por motivos de trabajo o para el descanso y el ocio.

EN JULIO DISFRUTA DE NUESTRAS OFERTAS ESPECIALES:



★ GRAN HOTEL CERVANTES **** - TORREMOLINOS - 952 38 40 33

64,5 € en Media Pensión

1 niño GRATIS compartiendo habitación con dos adultos

Entradas para el Selwo Aventura GRATIS para dos adultos si visitan el parque con un niño.

★ HOTEL LEPE MAR PLAYA ** - LA ANTILLA (HUELVA) - 959 48 10 01

Del 14/7 al 31/7 64,5 € en Media Pensión.

1 niño GRATIS compartiendo hab. con dos adultos y entrada GRATIS al Aquopolis de Cartaya

★ HOTASA PUERTO RESORT INTERPALACE **** - TENERIFE - 922 37 45 00

27,5 € en Media Pensión

★ HOTASA PUERTO RESORT BONANZA PALACE **** - TENERIFE - 922 37 45 00

34,5 € en Media Pensión

Precios por persona y noche válidos para el mes de julio en las fechas especificadas. Impuestos no incluidos. Oferta sujeta a disponibilidad. Regalo de entradas para estancias mínimas de 5 noches.



Información y Reservas: 902 14 00 55

www.hotasahoteles.es

En breve

Localizados otros siete fardos de hachís en playas de Rota

DRUGA. Hasta siete fardos de hachís fueron encontrados en distintas playas de la costa rotea en la tarde del miércoles. Desde la seis y media de la tarde aparecieron en la zona de La Costilla, Punta Candor, Agudulce y Costa Ballena, con un peso aproximado de 210 kilos de droga. Ya el pasado jueves fueron localizados por la misma zona otros siete fardos, por lo que podrían proceder de un mismo alijo arrojado al mar.

Dos detenidos más por el caso de extorsión en Conil

SUCESOS. La Guardia Civil ha detenido a dos personas más por un presunto delito de extorsión en Conil, por el que ya había tres arrestados. Las detenciones se han sucedido tras la denuncia presentada por la víctima, después de que varias personas se presentaran en su empresa conileña para el cobro de una deuda con numerosas exigencias, como que la cantidad iría a más si no cumplía unos plazos.

Provincia

UBRIQUE

El Ayuntamiento da por concluidas las obras en Los Callejones

También han finalizado los trabajos de rehabilitación en la calle Real, que se pretenden continuar en el futuro con una segunda fase en la calle San Francisco

Juan Carlos Panal / UBRIQUE

El Ayuntamiento de Ubrique ha dado por concluidas las obras de reposición del acerado en la Avenida Solís Pascual y la calle Moreno de Mora, la vía principal de acceso a la población conocida popularmente como 'Los Callejones'. La delegada municipal de Obras, Inmaculada García confirmó la finalización de los trabajos, que se han prolongado durante más de un año.

"Por fin puedo decir que se han acabado", reconoció la concejala, precisando que sólo resta la retirada de los materiales sobrantes. En cualquier caso, durante el pleno del pasado mes de febrero, el equipo de gobierno señaló que las reformas en el acerado han supuesto sólo una primera fase, anunciando que su intención de retomar el proyecto en el futuro con la ocupación de las terrazas existentes.

El gobierno municipal ha reiterado en anteriores ocasiones que pretende crear un gran paseo peatonal, algo con lo que no están de acuerdo muchos de los propietarios de las terrazas existentes. Algunas han sido eliminadas durante el tiempo que han durado las obras de acerado, mediante



Las obras han creado pasos de peatones elevados.

un acuerdo con el Ayuntamiento que a cambio les autoriza a levantar una planta más su vivienda.

Además de la renovación del acerado, y su ensanche en muchos puntos de Los Callejones, las obras han supuesto la creación de nuevos pasos de peatones elevados, que sólo en esta vía suman ya media docena, y la ubicación de contenedores de basuras soterra-

dos.

El otro lugar de la localidad donde han finalizado las obras es la calle Real, uno de los principales accesos al casco antiguo, donde se han instalado nuevas redes de abastecimiento de agua y saneamiento, y se ha restaurado toda la vía utilizando piedra, y situándose el acerado al mismo nivel.

La zona de tránsito de los peatones se ha delimitado por pivotes, por lo que se han eliminado todas las plazas de aparcamiento que existían con anterioridad. Inmaculada García subrayó ayer que fueron "los propios vecinos de la calle los que en su mayoría estaban de acuerdo, porque en algunas ocasiones no podían ni entrar en sus casas".

VEJER

La población quedará hoy conectada a la Zona Gaditana

El nuevo sistema de agua potable ha costado 17,8 millones de euros

José María Ruiz / VEJER

El presidente del Consorcio de Aguas de la Zona Gaditana, Juan Manuel García Bermúdez junto con el alcalde de Vejer, Antonio Jesús Verdú, entre otros cargos públicos e institucionales, pretenden asistir hoy viernes, a la puesta en funcionamiento del nuevo sistema de abastecimiento de agua potable desde la denominada Zona Gaditana, a la que se une el municipio de Vejer.

Esta actuación posibilitará el suministro de agua potable, procedente de la Zona Gaditana a los municipios de Vejer y Barbate, y cerrar los pozos de los que se alimentan actualmente estos municipios, que se destinarán a la reserva para momentos de sequía.

Para poner en marcha este sistema, que supondrá una sustancial mejora en la calidad del abastecimiento de agua potable a esta zona, ha sido necesaria la ejecución de una serie de obras por parte de la Confederación Hidrográfica del Guadalquivir, con una inversión de 17,8 millones de euros.

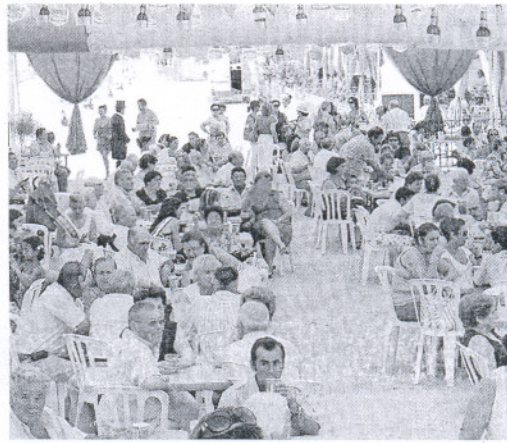
En breve

ROTA

El Ayuntamiento ultima los detalles del stand de promoción turística para la Feria

El Ayuntamiento rotero está instalando una carpa en la Plaza de España cuyo cometido es dar cabida a todas aquellas actividades destinadas a promocionar a la localidad turísticamente. La principal diferencia con respecto a anteriores ediciones es que esta vez el stand estará ubicado en una localización independiente del recinto ferial. Según se ha dispuesto desde Fiestas, habrá una carpa principal de unos cien metros junto a dos más pequeñas que acogerán las diversas actividades que se han programado hasta el próximo domingo 3 de agosto. /H.R.

BENALUP



MANUEL ARAGÓN PINA

La Feria toca a su fin este fin de semana con el caballo español como protagonista

Las Fiestas de Santiago y Santa Ana encaran su recta final donde destaca el VII Concurso Morfológico de caballos pura raza española. Hoy viernes se homenajeará a la mujer benalupense y mañana sábado tendrá lugar la 'conejada popular' que organiza la Peña de cazadores Malvis. El domingo habrá baile en la Caseta Municipal y el castillo de fuegos artificiales pondrá el broche final a las fiestas.

ROTA

El Consistorio homenajea a sus vecinos más longevos

Como viene siendo tradicional en esta fecha el Ayuntamiento de Rota homenajea hoy a dos de los mayores más longevos de la localidad proclamándolos como 'Abuelos de Rota 2008'. Los protagonistas serán José Raffo Neva de 96 años y Josefa Rodríguez Arjona de 97, dos abuelos muy conocidos y estimados en la Villa rotera. La jornada comenzará con una eucaristía a las diez y media de la mañana en la parroquia de Nuestra Señora de la O. Tras ella, se trasladarán al Palacio municipal Castillo de Luna donde comenzará el homenaje a estos dos roteños. En el transcurso del acto se proyectará un reportaje con el que se reconocerá la trayectoria vital de los dos mayores. /H.R.

AYUNTAMIENTO DE VEJER DE LA FRONTERA
ÁREA DE ORDENACIÓN DEL TERRITORIO Y MEDIO AMBIENTE

ANUNCIO

La Junta de Gobierno Local, en sesión ordinaria celebrada el día 26 de mayo de 2008, ha acordado iniciar el trámite para la aprobación del REFORMADO DEL PROYECTO DE REPARCELIACIÓN del Sector de Suelo Urbanizable Sectorizado "SAU - 2: Buenavista - 2", delimitado en las Normas Subsidiarias de Planeamiento Municipal, promovido por la mercantil ATALAYA DESARROLLOS INMOBILIARIOS, S.L., y someter a INFORMACIÓN PÚBLICA, por plazo de VEINTE (20) DÍAS HÁBILES, el expediente de referencia, mediante anuncio a publicar en el Boletín Oficial de la Provincia de Cádiz, en uno de los periódicos de la provincia con difusión corriente en la localidad y en el Tablón Oficial de Anuncios de esta Corporación.

Durante el referido período, quedará el expediente expuesto al público en la Oficina Técnica Municipal del Excmo. Ayuntamiento de Vejer de la Frontera, sita en calle Misericordia nº 1, en horas y días hábiles, a disposición de cualquier persona que quiera examinarlo y presentar, en su caso, cuantas observaciones o alegaciones se estimen pertinentes.

Al mismo tiempo, se hace pública la suspensión del otorgamiento de licencias de parcelación y edificación en los terrenos comprendidos en el ámbito de actuación del Documento admitido a trámite (fincas registrales nº 17.392 y 17.411 de Vejer de la Frontera) hasta que sea firme en vía administrativa el acuerdo aprobatorio del reformado de la reparcelación. Conforme al artículo 104.2 del Reglamento de Gestión Urbanística, se entenderán comprendidas en la suspensión todas las licencias de obras de nueva planta o reforma de las edificaciones existentes, movimientos de tierras y cualesquiera otras que afecten a la configuración física de las fincas o puedan perturbar el resultado del reformado de la reparcelación en curso.

En Vejer de la Frontera, a 2 de julio de 2008
EL ALCALDE-PRESIDENTE
Fdo. Antonio Jesús Verdú Tello

La Junta invertirá 150 millones en la compra de suelo para VPO

La iniciativa se enmarca dentro del anuncio del Gobierno de una oferta pública por 300 millones de euros para la adquisición de solares privados

Ignacio Iglesias Triay / SEVILLA

El consejero de Vivienda y Ordenación del Territorio, Juan Espadas, anunció ayer la inversión por parte de la Junta de Andalucía de 150 millones de euros en una primera fase, destinados a la compra de suelo privado para las construcciones de viviendas protegidas (VPO). Esta oferta de suelo público estaría enmarcada en la propuesta anunciada por la ministra de Vivienda, Beatriz Corredor, de invertir 300 millones de euros en octubre para la adquisición de solares privados, y sobre la que el presidente del Gobier-

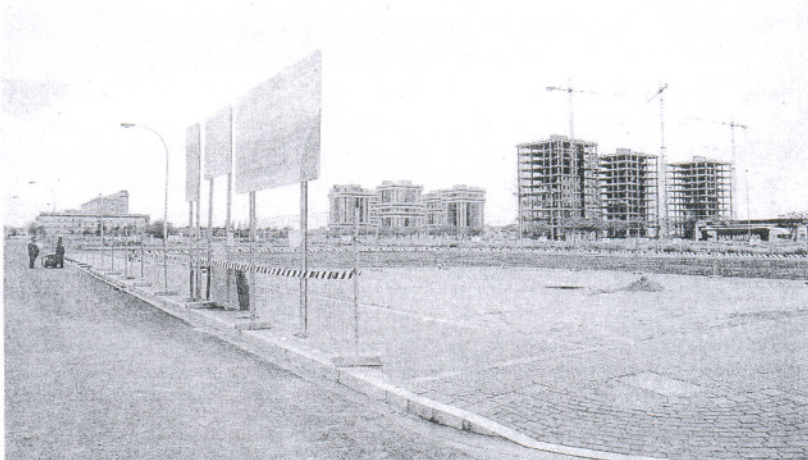
10.000

VIVIENDAS PROTEGIDAS

Es la cantidad que la Junta prevé que se puedan construir a través de la adquisición de suelo privado

no, José Luis Rodríguez Zapatero, se pronunció desvinculando la medida de la crisis, para que no se considerara como ayuda encubierta a las constructoras.

Según Espadas, esta iniciativa permitirá la adquisición de suelo para un volumen que "puede estar en torno a las 10.000 viviendas adicionales" en los 30 municipios donde existe una mayor demanda de viviendas protegidas. Además de reactivar el sector de la construcción "inyectaremos liquidez al mercado en un momento en el que lo necesita",



Construcción de viviendas de protección oficial en Sevilla.

cumpliendo a su vez con los objetivos de construcción de VPO que establece el Plan Concertado de Vivienda y Suelo 2008-2012.

"Se trata de hacernos cargo de suelo en el que están previstos desarrollos urbanísticos y que por las circunstancias económicas, esas viviendas se van a ralentizar o se va a posponer", explicó el consejero, que adelantó que la adquisición de estos paquetes de suelo correrán a cargo de la Empresa Pública de Suelo de Andalucía (EPSA).

Espadas reveló estos datos después de mantener una reunión con 69 ayuntamientos andaluces, a los que instó a agilizar la adaptación de sus planeamientos a la nueva Ley de Ordenación Ur-

banística de Andalucía (LOUA). Esto permitiría acortar los plazos a tres o cuatro meses con el fin de disponer de suelo en el menor tiempo posible para la construcción de viviendas protegidas. Estos cerca de 70 consistorios —de capitales de provincia y municipios de más de 50 mil habitantes—, suponen el 65% de la población andaluza, siendo los lugares donde se concentran las mayores peticiones de viviendas protegidas. Las provincias de Sevilla y Málaga son las que acaparan una mayor demanda, con 76.000 y 65.000 solicitantes respectivamente.

El plan de choque presentado por el consejero para agilizar la tramitación de estos planea-

mientos incluye dos medidas: la "contratación de equipos técnicos" por provincia que asesoren a los distintos consistorios, y la aplicación de órdenes que incidan en la "colaboración entre la consejería y la administración local".

Una de estas órdenes prevé ayudas de financiación que ascienden a los siete millones de euros, y que tendrá una vigencia de tres años, renovando y ampliando las subvenciones que se vienen concediendo en este ámbito. La segunda pretende simplificar los procedimientos para la calificación de vivienda protegida, para "garantizar que este proceso no se prolongue más allá de los tres meses estipulados".

Farruquito ya duerme en su casa gracias a una pulsera electrónica

Un sistema telemático permite controlar la situación del bailarín en todo momento

R.S. / SEVILLA

El bailarín Juan Manuel Fernández Montoya, *Farruquito*, condenado a tres años de prisión por el atropello mortal de Benjamín Olalla en 2003, ya no tendrá que dormir más en la cárcel después de que Instituciones Penitenciarias haya concedido al artista la posibilidad de contar con una pulsera de control telemático, dispositivo que ofrece una mayor autonomía a las personas que cumplen las últimas partes de sus condenas.

Fuentes penitenciarias informaron que el bailarín, que ingresó en prisión en enero de 2007, pasó su última noche en el centro penitenciario el jueves 17 de julio. Farruquito disfrutó en libertad del pasado fin de semana como venía ocurriendo desde que le concedieron el tercer grado el pasado mes de marzo. Al regreso de los dos días de permiso, el lunes 21 de julio, el bailarín pudo ponerse la citada pulsera de control, que le sirve para pasar en casa la noche vigilado desde un módem conectado al teléfono.

Farruquito fue condenado a tres años de prisión por el atropello de Benjamín Olalla. El fallo le impuso la pena de dos años de cárcel por homicidio imprudente en concurso con un delito contra la seguridad del tráfico, así como a la privación del permiso de conducir vehículos durante tres años.

La directora de la cárcel de Almería abrió las celdas por la Eurocopa

Dos funcionarios quedaron a cargo de 70 presos el día de la final en contra de la subdirección

Oscar Lezameta / ALMERÍA

La decisión de la directora del centro penitenciario almeriense de El Acebuche de permitir que los internos del módulo 2 tuvieran las puertas de sus celdas abiertas durante la celebración de la final de la Eurocopa de fútbol el pasado 27 de junio, dejó en dichas dependencias a un funcionario, ayudado por otra persona que se encontraba en prácticas, a cargo de más de 70 internos. De hecho, la responsa-

ble de la prisión almeriense llegó a contravenir las recomendaciones realizadas por la subdirectora de seguridad del centro, que pidió expresamente que se reforzaran las medidas de control durante la celebración de eventos deportivos.

Pese a que fuentes de la dirección de la cárcel aseguraron que se autorizó a tener las puertas abiertas en las celdas del denominado módulo de respeto, los funcionarios que prestan sus servicios en las instalaciones aseguraron que "se trata de internos que cumplen condena por delitos graves". Por si fuera poco "varios de ellos tienen an-

tecedentes por agresiones realizadas a funcionarios de prisiones".

La decisión de la directora, Clotilde Berzosa, es calificada por los funcionarios como "incomprensible" y en un escrito dirigido a la Subdelegación del Gobierno y a la propia Dirección General de Instituciones Penitenciarias al que ha tenido acceso este periódico, hablan directamente de "negligencia".

El módulo 2 del centro penitenciario almeriense cuenta con 70 presos, todos de ellos penados, es decir, con condenas firmes por varios delitos.

A todos ellos se les permitió,



Clotilde Berzosa, directora.

por decisión unilateral de la directora, permanecer toda la noche con las puertas de sus celdas abiertas mientras se disputaba el partido final de la Eurocopa de fútbol entre España y Alemania.

Ese módulo está conectado con el módulo 3, también de presos penados y que en esos momentos tenía un total de 90 internos.

Los reos hubieran podido, según denunció Marcelino Menéndez, delegado provincial del sindicato Acaip "hacerse con el control total de la prisión en cualquier momento". Para más de mil presos en la cárcel almeriense sólo se alcanza una docena de funcionarios.

La intención de Acaip es "terminar en los tribunales con una denuncia por negligencia contra la directora de la cárcel porque es un hecho gravísimo".

Economía

El Gobierno asume la "realidad" con un drástico recorte en sus previsiones

El crecimiento del PIB sufre otra revisión a la baja: 1,6% este año, la mitad de lo augurado en diciembre, y un raquítico 1% en 2009 • El paro escalará hasta el 12,5% • Primeros Presupuestos con déficit de la era Zapatero

Iratxe Manchobas / MADRID

El Gobierno cedió ayer a la evidencia de la crisis, la que le marcan todos los indicadores desde hace meses, y se vio forzado a revisar muy a la baja su cuadro macroeconómico. El nuevo, presentado ayer por el ministro de Economía, Pedro Solbes, advierte que la economía española crecerá este año sólo un 1,6%, siete décimas menos de lo previsto en mayo y casi la mitad del 3,1% augurado en diciembre, pero estará cerca de tocar el suelo en 2009, cuando crecerá un 1%, menos de la mitad de aquel 2,3% pronosticado en tiempos más felices.

Este descenso de la actividad dejará su huella en el paro, que acabará este año en una media del 10,4% y escalará hasta el 12,5% el próximo ejercicio, obligando al Estado a realizar una aportación de 1.500 millones para cubrir la protección

1,4%

CONSUMO

La demanda interna, un motor de la economía nacional, no pasará de esa cifra y caerá al 0,5% en 2009

por desempleo. También se resistirán las cuentas públicas: el Estado registrará un déficit del 0,34% el próximo año, una circunstancia que marcará los Presupuestos de 2009 (los primeros en la era de Rodríguez Zapatero que no contemplan superávit), que serán "austeros", con un incremento del gasto del 3,5%, porcentaje que alcanza el 4,5% si se contabiliza la dotación de 1.500 millones para desempleo.

El nuevo cuadro macroeconómico aprobado ayer por el Consejo de Ministros (tradicionalmente se celebra los viernes, pero hoy es la festividad de Santiago Apóstol) pretende, según Solbes, ofrecer la visión "más realista" ante el "notable deterioro" de la situación económica, "la más compleja de las últimas décadas". Las nuevas previsiones del Gobierno son incluso más pesimistas que las del propio FMI, que la pasada semana recortó sus estimaciones para España hasta el 1,8% este año y el 1,2% el siguiente. Solbes reconoció que el ajuste está siendo "mucho más rápido e intenso" de lo previsto, pero reiteró que la economía está mejor prepa-



Los vicepresidentes De la Vega y Solbes, ayer, tras el Consejo de Ministros.

Bush: "Wall Street se emborrachó y ahora tiene resaca"

Unos comentarios realizados fuera de cámara por el presidente de EEUU, George W. Bush, en los que atribuye la actual crisis crediticia del país a que "Wall Street se emborrachó", dieron ayer la vuelta al mundo tras ser emitidos en internet. Unas declaraciones en las que afirmó: "No cabe duda. Wall Street se emborrachó y ahora tiene resaca". Bush pronunció estas palabras en un acto privado en Houston (Texas) sin darse cuenta de que estaba siendo grabado en un teléfono móvil. Tras esta frase, que fue recibida entre carcajadas por los presentes, añadió que "la cuestión ahora es cuánto tardará (Wall Street) en recuperar la sobriedad y no intentar manejar estos instrumentos financieros complicados". El acto, cuyas imágenes fueron difundidas en Youtube, tuvo lugar el pasado 18 de julio en una reunión a puerta cerrada de seguidores del Partido Republicano.

LAS NUEVAS PERSPECTIVAS MACROECONÓMICAS

Fuente: Ministerio de Economía y Hacienda

| Variación real en % | 2007 | 2008 | 2009 |
|-----------------------------------|------|------|------|
| PIB real | 3,8 | 1,6 | 1,0 |
| PIB nominal | 7,0 | 4,6 | 3,5 |
| Consumo final privado | 3,2 | 0,7 | 0,4 |
| Consumo final Administraciones | 5,1 | 4,9 | 3,8 |
| Formación bruta de capital fijo | 5,9 | 0,3 | -1,5 |
| Demanda nacional | 4,6 | 1,4 | 0,5 |
| Exportación de bienes y servicios | 5,3 | 4,1 | 4,0 |
| Importación de bienes y servicios | 6,6 | 2,6 | 1,9 |
| Sector exterior | -0,7 | 0,2 | 0,4 |
| Empleo | 3,0 | 0,2 | 0,4 |
| Tasa de paro | 8,3 | 10,4 | 12,5 |
| Productividad | 0,8 | 1,4 | 1,5 |

APUNTES

Sube el déficit comercial El déficit comercial sumó 42.840,1 millones de euros hasta mayo, el 13% más que un año antes, debido al alza del crudo y su efecto en las importaciones. El déficit, cercano al 4% del PIB, fue resultado de unas exportaciones de 82.016,3 millones, el 8,6% más, e importaciones de 124.856,4 millones, el 10,1% más.

Caen las ventas de móviles Las ventas de móviles en España bajaron un 10% hasta junio, periodo en el que se comercializa el 45% del

negocio del ejercicio, según la consultora GfK. En 2007 se vendieron 24 millones de móviles. Nokia mantuvo la primera posición, seguida de Samsung y Sony Ericsson.

Y las de electrodomésticos El sector de electrodomésticos de línea blanca cerró el primer semestre con un recorte de ventas del 16,28%, sobre todo, en cocinas y frigoríficos, según la patronal Anfel. Muestra del mal momento, la solicitud de concurso de acreedores del distribuidor Prometheus.

rada que nunca y que la recuperación comenzará en el segundo semestre de 2009 para volver a tasas cercanas al potencial en 2010.

Hasta entonces, todos los indicadores irán a peor. La subida del petróleo y de los tipos de interés explican en su totalidad el recorte de siete décimas en las previsiones de crecimiento (sólo la escalada del crudo representa dos tercios de este deterioro) y el avance del PIB podría ser incluso menor si el crudo continúa su escalada, según admitió Solbes, quien afirmó que el desfase entre las previsiones iniciales del Gobierno y las actuales no es producto de "la mala fe" sino de un cambio en los elementos objetivos.

En el escenario central, elaborado a partir de unos precios del crudo de 124,5 dólares para este año y de 133,9 dólares el siguiente, prevé un crecimiento del 1,6% en 2008, resultado de una aportación

-0,5%

EMPLEO

La crisis pasa factura a la coyuntura laboral: el próximo ejercicio incluso se destruirán puestos de trabajo

de la demanda nacional del 1,4% y de dos décimas del sector exterior. La crisis hace mella en el consumo, que mejorará sólo un 1,7%, mientras que la inversión sólo crecerá un modesto 0,3%, resultado de una mejora del 3% en el apartado de bienes de equipo que quedará eclipsada por la caída del 2% en la construcción, que se intensificará el próximo año. El resultado es que el PIB avanzará en 2009 tan sólo un 1% (un 0,5% la demanda nacional y del 0,4% en el sector exterior).

A pesar del perfil descendente de la economía, Solbes afirmó que el Gobierno no contempla un escenario de recesión (dos trimestres consecutivos con crecimiento negativo), aunque admitió que, al avance intertrimestral de la economía de entre una y dos décimas del segundo trimestre, seguirán datos aún peores hasta marzo del próximo año. Consecuencias: el empleo mantendrá su escalada y repuntará al 12,5% en 2009, los ingresos se mantendrán en 156.486 millones y España asistirá a los primeros Presupuestos Generales de la era Zapatero que prevean déficit.

ENCUESTA DE POBLACIÓN ACTIVA La provincia se sitúa en el 18,2%, con 1.100 parados más que a principios de año

Cádiz mantiene la segunda tasa de paro más alta de Andalucía

La Junta asegura que en el segundo trimestre se contrató a 11.200 trabajadores más

CCOO pide medidas extraordinarias y específicas para Cádiz para afrontar la crisis

ANA MARÍA FOPIANI
CÁDIZ

Los datos de la Encuesta de Población Activa (EPA) correspondiente al segundo trimestre de este año le otorgan a la provincia gaditana el dudoso honor de ser de las primeras en tasa de paro en Andalucía, sólo superada por Granada (18,44%). Cádiz sigue teniendo una de las tasas de desempleo más alta de la Comunidad con un 18,20 por ciento, experimentando un leve descenso con respecto al primer trimestre de este año (18,4%). Pese a ello, durante los meses de abril a junio se ha empleado en la provincia a 11.200 trabajadores más con respecto a principios de año.

La Delegación Provincial de Empleo de la Junta defiende, al respecto, que "si bien es cierto que el número de parados también ha aumentado en 1.100 personas, la diferencia comparativa entre ambas cantidades -los 11.200 nuevos ocupados y los 1.100 desempleados más del segundo trimestre- deja un saldo positivo para la provincia gaditana debido a la importante subida de la ocupación".

Dado que la desaceleración se está dejando sentir especialmente en el sector de la construcción (donde los trabajadores son mayoritariamente hombres), el repunte del desempleo se produce sólo entre este colectivo. Las mujeres gaditanas, según refleja la EPA del segundo trimestre, no sólo incrementan su ocupación -ahora hay 7.000 mujeres más trabajando que en el primer trimestre-, sino que recortan su desempleo (son 2.600 mujeres menos



UP/POVEDA

REACCIONES

El PP responsabiliza al PSOE y pide a la Junta que actúe

El presidente provincial del PP de Cádiz y portavoz de Empleo del Grupo Popular en el Parlamento de Andalucía, José Loaiza, lamenta la "falta de interés demostrado por el Gobierno de Chaves ante las constantes subidas del desempleo que sufrimos en nuestra provincia". Así, Loaiza califica de "alarmante" que, según datos de la Encuesta de Población Activa (EPA), Cádiz haya sido la segunda provincia andaluza con mayor tasa de desempleo en el segundo trimestre de 2008, alcanzando la "inaceptable" cifra de 18,20 por ciento de gaditanos que no tienen empleo. Se trata de una "crisis, por mucho que los socialistas no quieran aceptarlo", que ha afectado incluso al sector servicios, "a pesar de ser éste sector uno de los que más puestos de trabajo ha creado siempre en Cádiz y, sobre todo, en una comunidad autónoma y una provincia que tienen al turismo como su principal motor económico". Además, el dirigente popular señala que las mujeres "siguen siendo las más perjudicadas protagonizando los más altos índices de paro". "Se trata de unas cifras que deberían remover la conciencia de los dirigentes socialistas en el Gobierno autonómico, y más aún ahora que vamos a sufrir un nuevo varapalo con el drástico recorte de la plantilla de Altadis, lo que va a suponer un cierre encubierto que se sumará al corralazo de Delphi", declara. Los datos hechos públicos por el Instituto Nacional de Estadística "dejan a la Junta sin excusas para explicar por qué continúa con los brazos cruzados mientras el paro sigue creciendo en nuestra provincia". El PP apunta que la tasa de desempleo en España no había sido tan alta desde 2005.



LA CLAVE

Medidas para hacer frente a la crisis

Desde el sindicato CCOO se piden medidas que ayuden a hacer frente a la crisis, pero aconsejan que se tengan en cuenta la coyuntura y las características de la provincia gaditana

las que están paradas). Así, "la tasa de paro para las mujeres se reduce del 23% del primer trimestre hasta el 21,4% de este segundo".

En este sentido, el delegado provincial de Empleo, Juan Bouza, subraya su confianza "en las políticas laborales que la Junta de Andalucía está desarrollando actualmente en Cádiz. Estas políticas abarcan tanto el terreno industrial -con la llegada de nuevas empresas dentro del plan de reindustrialización de la Bahía gaditana-, como el terreno de los servicios, que sigue generando muchos contratos en la provincia".

MÁS ORIENTADORES

El Plan extraordinario de Empleabilidad de la Junta de Andalucía para hacer frente a la crisis contempla, igualmente, la incorporación de más mediadores al Servicio Andaluz de Empleo (SAE): se estima que unos 50 profesionales nuevos se incorporarán a la provincia gaditana para reforzar la plantilla actual. Entre otras acciones, estos técnicos se dedicarán a captar más ofertas de empleo por parte de las empresas.

Sin embargo, desde el sindicato CCOO no se comparte la reflexión de la Junta, ya que considera que "la situación crítica del sector de la construcción y todas las actividades complementarias a éste son de una envergadura que ni siquiera servicios, con el fuerte empuje que experimenta durante el periodo estival, es capaz de absorber la crisis de la construcción en la provincia".

El sindicato apunta además que la situación económica se va a prolongar aún más en el tiempo, por lo que demanda que "los compromisos industriales que gobiernos central y autonómico han adquirido con Cádiz comiencen a configurarse para el establecimiento de un tejido industrial fuerte, capaz de afrontar situaciones económicas como la actual". CCOO demanda además a la Junta que las medidas extraordinarias que se puedan aprobar para afrontar la crisis "sean de carácter universal, que contemplen la realidad y necesidad de cada uno de los sectores y no se centren tan sólo en ayudar al más perjudicado en este momento, como es la construcción".

El sector servicios no logra remontar la crisis y paliar la alta tasa de empleo de la provincia.

Jazz

MILWAUKEE

Jazz Blues Club

Avda. Bajamar 10 El Puerto de Santa María



Susana Raya & Antonella Mazza

23:30 horas

Viernes 25 de Julio de 2008

venta anticipada de entradas: 5 euros
en restaurante 24h Diner tel 956 540914

LITORAL Antonio Alcedo ha presentado los nuevos vehículos con los que se pretende mejorar los servicios

El Consistorio adquiere nueva maquinaria para las playas

Un remolque con dos cubas basculantes y un todoterreno amplían el equipamiento

La Consejería de Turismo colabora económicamente en esta inversión

A. P.
ROTA

La Delegación municipal de Playas del Ayuntamiento rotoño, Antonio Alcedo, continúa ampliando y modernizando la maquinaria de limpieza, mantenimiento, vigilancia y transporte que requiere el litoral rotoño.

En esta ocasión el teniente de alcalde delegado de Playas y Medio Ambiente ha presentado dos de las últimas adquisiciones que se incorporan a las labores diarias de playas: un remolque con dos cubas multibasculantes y un vehículo todoterreno.

PROGRAMA DE EQUIPAMIENTO

Tal y como explicado el responsable municipal esta maquinaria que adquiere el Ayuntamiento de Rota a través de la Delegación municipal de Playas en colaboración con la Consejería de Turismo de la Junta de Andalucía, se enmarcan en el programa de equipamiento de Playas correspondiente a 2007.

Además, para desarrollar los expedientes de estas adquisiciones se ha contado con la colaboración de la Mancomunidad de Municipios del Bajo Guadalquivir a quien el Ayuntamiento tiene encomendada esta gestión.



Las playas de Rota contarán con una nueva maquinaria para su mantenimiento.

En relación al remolque y las dos cubas multibasculantes, que han supuesto una inversión total de 34.417, 20 euros, financiadas por el Ayuntamiento de Rota con una aportación de un total de 13.766 euros y por la comunidad autónoma andaluza, que ha invertido alrededor de 20.651 euros, Antonio Alcedo ha indicado, que esta maquinaria va a modificar positivamente las labores de recogida de basura o de algas en el litoral, ya que va a suponer una mayor rapidez a la hora de ejecutar estos trabajos que se tienen que realizar en las primeras horas de la mañana.

En este sentido, el delegado municipal de Playas ha explicado que si bien hasta ahora la recogida de algas se realizaba amontonando estas algas y cargándolas en un camión que las transporta al vertedero, con la incorporación de esta maquinaria, dotada de sistema basculante, va a permitir que, siguiendo con el caso de las algas, éstas se vayan depositando directamente en la cuba que se engancha en la base del remolque para trasladarla al punto de vertido.

Antonio Alcedo destacó que esta nueva técnica permite una mayor velocidad a la hora de rea-

lizar estos trabajos de recogida, con lo que "conseguimos salir antes de la playa, y dejarla libre del paso de maquinaria o tractores que si bien resulta necesarios en las labores de mantenimiento, también suponen elementos molestos para los usuarios de la playa".

En relación al todo terreno, Antonio Alcedo apuntó que este vehículo que servirá para la supervisión de los servicios y vigilancia de las playas, así como para el transporte de personal y material, ha supuesto una inversión de un total de 31.552 euros, de los cuales el Consistorio ha aportado un

total de 12.620 euros, mientras que los restantes 18.932 euros han sido financiados por la Consejería de Turismo del Gobierno autonómico.

NECESIDAD

El responsable municipal de Playas ha insistido en que resulta necesario contar con vehículos rápidos y eficaces que permitan acceder y moverse por la playa con la mayor celeridad y garantizar al máximo los servicios, ya que las únicas horas en las que se puede entrar con maquinaria a la playa son entre las seis y las once de la mañana.

En este sentido, el delegado de Playas adelantó que las incorporaciones de medios y maquinarias para la playa aún no han concluido, ya que son muchos y muy diversos los aspectos y trabajos que hay que realizar en la playa.

Para concluir, Antonio Alcedo hizo especial hincapié en el "tremendo esfuerzo que realizamos por mantener nuestras playas, que son hoy por hoy un importante motor económico de nuestra ciudad", teniendo en cuenta que "la localidad soporta un nivel de servicios muy alto y cada año son más los puntos de litoral que presentan una mayor afluencia de usuarios".

Al igual que las poblaciones colindantes, la localidad de Rota recibe un alto número de visitantes durante los meses estivales en busca de playas y actividades de ocio.

Aunque el nivel de usuarios se mantiene durante toda la semana en un alto porcentaje, es en los fines de semana cuando la población se ve casi saturada por el alto número de turistas que recibe, lo que hace que el Consistorio tenga que emplearse a fondo para mantener los servicios.

HOMENAJE El delegado Martín Bejarano presenta el programa

Hoy se celebra el Día del Abuelo con multitud de actividades

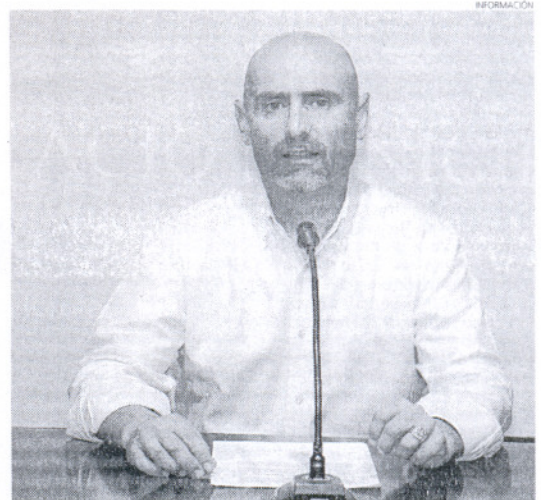
A. P.
ROTA

Con motivo de la conmemoración del Día del Abuelo, la Delegación municipal del Mayor ha preparado un programa de actividades que se centrará en la jornada de hoy viernes. El delegado municipal del Mayor, Francisco Martín Bejarano, ha querido invitar a todos las personas mayores de Rota a que participen en las distintas propuestas diseñadas para celebrar esta celebración que se conmemora el 26 de julio en nuestro país coincidiendo con la festividad de San Joaquín y Santa Ana Abuelos de Jesús.

La Delegación del Mayor del Ayuntamiento rotoño aprovechará esta celebración para homenajear a dos personas mayores de la localidad. Así en esta ocasión, el reconocimiento será para José Raffo Neva, de 96 años, y para Josefina Rodríguez Arjona, de 97 años, dos abuelos a los que el delegado se refirió como dos mayores "entrañables". Se comenzarán a las diez y media de la mañana con la celebración de una misa en la Parroquia de Nuestra Señora de la O. Tras la Eucaristía, las actividades pasarán al Palacio Municipal Castillo de Luna, donde se desarrollará el homenaje a "estos dos

abuelos de la ciudad". Tras el homenaje, el programa de actos ofrecerá a todos los asistentes varias actuaciones musicales y de baile.

Así, el salón de actos del Castillo de Luna acogerá tanto la actuación de la rondalla Melodía y del coro del Mayor Ganas de vivir, como las actuaciones de participantes de los talleres de Baile de Salón y de Sevillana que organiza la Delegación municipal del Mayor. El responsable municipal animó a todos los mayores de la localidad a que se sumen al Ayuntamiento en la celebración del Día del Abuelo, así como a los distintos actos previstos.



Francisco Martín Bejarano.