

DOSSIER DE PRENSA

29 DE DICIEMBRE DE 2009

**DELEGACIÓN DE COMUNICACIÓN
GABINETE DE PRENSA**

Tlf.: 956 84 61 73

E-mail: gabineteprensa@aytorota.es

En Portada

Datos del padrón del INE a 1 de enero de 2009

Jerez supera la población de Cádiz en más de 80.000 habitantes

La capital aminora su caída en un padrón que confirma el progresivo acercamiento de Algeciras al segundo puesto, la pujanza de la Bahía y el lento descenso en la mayoría de los pueblos de la Sierra

M.M.F.-J.J.M. / CADIZ

Jerez avanza imparable hacia la consideración de gran ciudad de la provincia y, con sus 207.532 habitantes, ya supera en más de 80.000 la población de Cádiz, que sigue perdiendo vecinos aunque ralentiza su caída. A 1 de enero de 2009, la capital tenía 126.766 habitantes, unos 10.000 menos que un año antes. Por su parte, Algeciras, que alcanza ya los 116.209 habitantes, sigue loca a menos de diez mil de la Tercera. Son datos del padrón municipal, que ayer publicó en su página oficial el Instituto Nacional de Estadística, y que reflejan igualmente que el crecimiento de las poblaciones de la Bahía sigue siendo imparable.

Precisamente debido al auge de Jerez y la Bahía, los gaditanos empadronados son ya 1.230.594, superando en más de diez mil las cifras del 1 de enero de 2008. No obstante, el crecimiento general y porcentual, comparando con años anteriores, es menor. Se mantienen igualmente las espectaculares cifras de Sanlúcar, que gana 1.371 vecinos en un año, muy por encima de la subida registrada a primeros de 2008, que fue sólo de 466, y se coloca por encima de los 65.000 habitantes.

Cádiz capital no logra levantar cabeza, aunque teniendo en cuenta la negativa racha de años que acumula, 2009 trajo al menos la noticia menos mala de que sólo decreció en 434 habitantes, un relativo éxito si se considera que en la estadística anterior había perdido más de 1.300. Una desaceleración en la caída que tal vez se explique por la campaña de empadronamiento que emprendió el equipo de gobierno, y también por el hecho constatado de la vuelta de gaditanos que había trasladado su residencia a distintas poblaciones cercanas.

La Bahía de Cádiz, que ha visto empadronarse en un año a 3.600 personas más, sigue siendo un foco de crecimiento, y por encima de todas destacan las cifras de El Puerto que es la que más crece después de Jerez. A 1 de enero de este año, la población portuense empadronada era de 87.696, es decir 1.408 habitantes más, y muy cerca ya de la cifra redonda de los 90.000.

San Fernando sigue sin alcan-



El relevo generacional está garantizado en la provincia.

zar los 100.000 habitantes oficiales, por más que haya aumentado en 211 y colocado en 96.366. Aquí también se ha producido un pequeño frenazo en el crecimiento, que en el año anterior fue de más de 1.100. Este dato bien podría responder al hecho de que la construcción se ha paralizado considerablemente en los últimos ejercicios.

Chiclana, la gran receptora de la última década, sigue conservando su capacidad de atracción, pero igualmente en menor medida, puesto que los 1.122 nuevos

empadronados son bastantes menos que los 1.910 que se habían registrado a principios del año pasado. No obstante, está ya muy cercana a los 80.000 habitantes, cuando a finales de la década pasada no alcanzaba aún los 60.000.

Puerto Real sigue en los mismos ritmos que en los últimos tiempos, y ofrece como noticia el haber superado por primera vez los 40.000 habitantes, a las puertas de los cuales se quedó en 2008. Han sido 535 puertorrealeños más los que han hecho sobrepasar esta simbólica barrera, algunos menos de los que ha crecido la ciudad del otro lado de la Bahía, Rota, con un notable empujón de casi 600, confirmando que el arco que cierra frente a Cádiz es la zona de mayor crecimiento en la provincia.

La otra población que completa el triángulo junto con Sanlúcar, Chipiona, se va acercando poco a

los 20.000 residentes, habiendo registrado un aumento de 136.

El Campo de Gibraltar sigue también pujante. Aparte del caso mencionado de Algeciras, que sigue en su tendencia de desbancar a Cádiz del segundo lugar, ciudades como San Roque (con casi 600 habitantes más) y La Línea que no alcanza por muy poco los 65.000 hablan de la pujanza de la comarca a la que da nombre el Peñón.

Los pueblos de la Sierra siguen en su peligroso estancamiento con una permanente tendencia al

descenso, con la notable excepción de la que es su puerta, la monumental Arcos, que supera ya en más de 200 los 30.000, y el significativo crecimiento porcentual de El Bosque, fruto de las 44 personas más que han decidido empadronarse en el pueblo serrano. Queda también la confirmación de la capitalidad de Villamartín en esa zona (ha subido en 141 personas) y el pequeño consuelo del leve crecimiento de su municipio vecino, Bornos, dentro del triste panorama decreciente de la comarca, lento pero constante.

La costa y sus cercanías, con el gran faro jerezano a lo lejos, se llevan casi todo el crecimiento poblacional. Pero en este favorable panorama resalta extrañamente el estancamiento de un pueblo de los considerados con futuro: Vejer de la Frontera, que llega a perder 18 habitantes respecto a 2008. Ha descendido levemente hasta los 12.973.

1.408

MÁS EN EL PUERTO

El municipio portuense es el segundo que más crece en términos absolutos y se coloca en 87.696

40.183

PUERTO REAL

El municipio supera por primera vez la barrera de los 40.000 al mantener su fuerte ritmo de crecimiento

EL CONTRAPUNTO Los pueblos de la Sierra se han quedado estancados frente a otros, salvo Arcos, El Bosque y Villamartín

CONTRASTE Los Barrios y Chiclana han subido en la última década en torno a un 35%. Cádiz ha bajado por contra un 11%

EVOLUCIÓN DEL PADRÓN MUNICIPAL

Fuente: Instituto Nacional de Estadística (INE)

	2009	Diferencia con 2008		01/01/1999	Diferencia	
		Absoluta	%		Absoluta	%
1 Jerez	207.532	+2.168	+1,05	182.660	+24.872	+13,61
2 Cádiz	126.766	-434	-0,34	142.449	-15.683	-11
3 Algeciras	116.209	+876	+0,75	103.106	+13.103	+12,70
4 San Fernando	96.366	+211	+0,21	87.179	+9.187	+10,54
5 El Puerto	87.696	+1.408	+1,63	75.097	+12.599	+16,77
6 Chiclana	77.293	+1.122	+1,47	57.565	+19.708	+34,22
7 Sanlúcar	65.805	+1.371	+2,12	61.648	+4.157	+6,74
8 La Línea	64.595	+355	+0,55	59.828	+4.767	+7,96
9 Puerto Real	40.183	+535	+1,34	34.447	+5.736	+16,73
10 Arcos	31.210	+193	+0,62	27.948	+3.262	+11,67
11 San Roque	28.653	+596	+2,08	22.719	+5.934	+26,11
12 Rota	28.516	+592	+2,12	25.798	+2.718	+10,54
13 Barbate	22.912	+61	+0,26	22.011	+901	+4,09
14 Los Barrios	22.311	+34	+0,15	16.511	+5.800	+35,12
15 Conil	20.984	+232	+1,11	17.470	+3.514	+20,11
16 Chippinga	18.583	+136	+0,73	16.200	+2.383	+14,70
17 Tarifa	17.793	+57	+0,32	15.344	+2.449	+15,95
18 Ubrique	16.979	-92	-0,53	17.960	-981	-5,46
19 Vejer	12.973	-18	-0,13	12.731	+242	+1,9
20 Villamartín	12.526	+141	+1,13	12.105	+421	+3,48
21 Medina Sidonia	11.663	+169	+1,46	10.844	+819	+7,55
22 Jimena	10.431	+101	+0,97	9.127	+1.304	+14,28
23 Olvera	8.589	-40	-0,46	8.818	-229	-2,59
24 Bornos	8.134	+11	+0,13	8.029	+105	+1,30
25 Benalup	7.271	+32	+0,44	6.286	+985	+15,68
26 Puerto Serrano	7.116	+24	+0,33	6.743	+373	+5,53
27 Trebujena	6.966	+46	+0,66	6.919	+47	+0,67
28 Prado del Rey	5.956	-39	-0,65	5.814	+142	+2,44
29 Algodonales	5.732	-2	-0,03	5.680	+52	+0,92
30 Alcalá de los Gazules	5.619	-41	-0,72	5.575	+44	+0,78
31 Paterna	5.610	+32	+0,57	5.180	+430	+8,30
32 Alcalá del Valle	5.300	-63	-1,17	5.274	+26	+0,49
33 San José del Valle	4.403	+77	+1,77	4.285	+118	+2,75
34 Espera	4.003	-2	-0,04	3.975	+28	+0,70
35 Castellar	3.161	+52	+1,67	2.483	+678	+27,30
36 Setenil	2.977	-17	-0,56	3.099	-122	-3,9
37 Grazalema	2.205	-22	-0,98	2.249	-44	-1,95
38 El Bosque	2.102	+44	+2,13	1.847	+255	+13,80
39 El Gastor	1.859	-20	-1,06	1.978	-119	-6,01
40 Algar	1.544	-20	-1,27	1.803	-259	-14,36
41 Zahara de la Sierra	1.513	-10	-0,65	1.560	-47	-3,01
42 Torre Alhámula	849	-5	-0,58	959	-110	-11,47
43 Benaocaz	731	-14	-1,98	632	+99	+15,66
44 Villaluenga	479	+4	+0,84	447	+32	+7,15
TOTAL	1.230.594	+10.127	+0,82	1.119.802	+110.792	+9,89



Los gaditanos somos ya 1.230.594

IESUS MARIN

La provincia ha crecido casi un 10% en diez años

Los Barrios, Chiclana y Castellar son los municipios que más han subido en la última década

M.M.F. / CÁDIZ

2008 supuso un año más de crecimiento en la población de la provincia, pero fue también un periodo en el que la subida se frenó relativamente en comparación con el anterior. El padrón municipal a 1 de enero de 2009 daba la cifra de 1.230.594 para Cádiz, que comparado con la misma cifra de una década atrás supone un incremento de 110.792 personas, es decir, un aumento porcentual de 9,89. La década entre 2008 y 1998, sin embargo, había registrado una subida del 10,2%.

Mirando las cifras, algunas saltan a primera vista como datos espectaculares. Es el caso ya conocido de Chiclana, que en diez años logró atraer a un 34,22% más de residentes, pero este porcentaje es superado por Los Barrios, municipio campogibraltareño que se ha beneficiado del incremento de la actividad industrial y comercial en su término, y también en este sentido de la cercanía de Algeciras y de la construcción de numerosas zonas residenciales en su término, que han acogido precisamente a trabajadores de la capital de la comarca. Los Barrios ha aumentado el porcentaje de residentes en este plazo en un llamativo 35,12%.

Siguiendo la tónica de la comarca, en franca expansión, San Roque y Castellar han experimentado subidas que superan el 26%. Jimena también destaca, con más del 14%.

El caso de Jerez es paradigmático del gran municipio con un crecimiento sostenido. Sus porcentajes son menos espectaculares pero es debido a que parten de valores absolutos muy altos. Así, en tan sólo diez años, Jerez ha ganado casi 25.000 habitantes, y ha doblado su diferencia con la capital, Cádiz, agrandando de 40.000 a 80.000 la distancia en número de residentes.

El descenso de la Tacita de Plata es el más acentuado y continuado en toda la década. Desde 1.999, ha perdido 15.683 habitantes, es decir, una dramática caída de un 11%, frenada algo este último año, que no obstante no impide que siga siendo el municipio que más pierde, también a 1 de enero de 2009.

Como consecuencia ineludible de esta sangría de residentes en la capital ha venido buena parte del crecimiento de las ciudades cercanas, por más que casi todas ya estuvieran bastante pobladas antes: San Fernando ha visto incrementado su padrón por encima del 11%, y El Puerto en casi un 17%, en los mismos valores que Puerto Real, que además ha visto como su población superaba por primera vez los 40.000 habitantes.

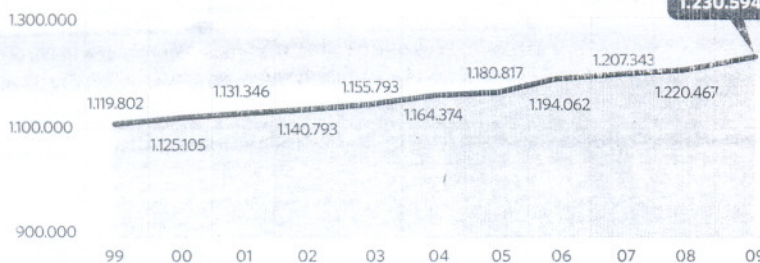
Aunque los pueblos de la Sierra han sufrido una pérdida importante en este periodo llaman la atención los crecimientos experimentados por algunas pequeñas localidades como Benaocaz y El Bosque, con subidas que rondan el 15%, favorecidas tal vez por una industria incipiente y el auge del turismo rural. El desplome más espectacular en cuanto a porcentaje corresponde precisamente al municipio serrano de Algar.

Los gaditanos somos ahora casi 111.000 más que hace una década. Y eso nunca es una mala noticia.

COMPARATIVA 2009-2008

Fuente: Instituto Nacional de Estadística (INE)

Municipios que más crecen		Municipios que más decrecen	
En valores absolutos		En valores absolutos	
1 Jerez	2.168	1 Cádiz	-434
2 El Puerto	1.408	2 Ubrique	-92
3 Sanlúcar	1.371	3 Alcalá del Valle	-63
4 Chiclana	1.122	4 Alcalá de los Gazules	-41
5 Algeciras	876	5 Olvera	-40
En valores relativos (%)		En valores relativos (%)	
1 El Bosque	+2,13	1 Algar	-1,27
2 Sanlúcar y Rota	+2,12	2 Alcalá del Valle	-1,17
3 San Roque	+2,08	3 Benaocaz	-1,08
4 San José del Valle	+1,77	4 El Gastor	-1,06
5 Castellar	+1,67	5 Grazalema	-0,98



“Hay más paro pero el número de desempleados se ha estabilizado”

Cabaña hace un positivo balance de 2009 y lo dedica casi por entero a cargar contra el PP: “Las encuestas no se las cree ni el propio Sanz, que las encarga y las cocina”



González Cabaña (I), durante el desayuno con periodistas en el que ayer hizo un breve balance del año que termina.

ditano que muestran una subida de votos de ese partido en la provincia. “Mire usted, una encuesta es un instrumento de trabajo interno para el partido o es, en todo caso, un elemento de propaganda política; el PP las utiliza como elemento de propaganda y no se corresponde lo que trasladan a la opinión pública con la realidad de esas encuestas”, explicó Cabaña, quien previamente se había mostrado “sorprendido” porque el PP nombrase “en bastantes ocasiones” para las próximas elecciones municipales “candidatos que ya las han perdido una vez o dos”.

El también presidente de la Diputación Provincial de Cádiz consideró “muy positivo” el balance anual desde el punto de vista de las infraestructuras. “Hablamos

INFRAESTRUCTURAS

“Ahí el balance es más que satisfactorio. Y los presupuestos dan continuidad a esas obras”

del aeropuerto de Jerez, de la autovía, del puente de acceso a Cádiz, la obra emblemática en la provincia, ... El balance es más que satisfactorio. Sobre todo porque los presupuestos de 2010 del Gobierno de España recogen la continuidad de esas obras, que es lo importante, y con dotaciones económicas fuertes”, anotó.

“Desde el punto de vista de la evolución de desempleo”, agregó, “la provincia ha tenido altas y bajas pero es verdad que ha habido casi cinco meses en los que el paro ha ido descendiendo en la provincia. El balance es que tenemos mayor número de parados de los que teníamos al inicio del año. Pero también es verdad que se ha estabilizado el número de desempleados y que el sector industrial ha estado generando empleo y ha mantenido unos niveles de ocupación muy importantes, tanto en la industria naval como en la aeronáutica, que es la industria emergente”.

T. Ramos / CADIZ

“Ha sido un año lleno de dificultades para todos, eso está claro, pero dentro de esas dificultades, desde el PSOE hemos trabajado para intentar solucionar de la mejor manera posible la situación en la provincia de Cádiz”, dijo ayer el secretario provincial del PSOE, Francisco González Cabaña, en un breve balance del año que termina que hizo durante el tradicional desayuno de Navidad que ayer compartió con periodistas en la sede de su partido, en la capital gaditana. Cabaña optó por la vi-

sión positiva hasta cuando mencionó que ahora hay más parados en la provincia gaditana que cuando comenzó 2009 (“pero se ha estabilizado el número de desempleados”, destacó). La mayor parte de la corta intervención se la dedicó, no obstante, al PP y ahí ya no hubo ni un atisbo de amabilidad.

“Las encuestas del PP no se las cree ni Antonio Sanz, que es el que las encarga y el que las cocina”, respondió el dirigente socialista a una pregunta sobre los sondeos esgrimidos recientemente por el presidente del PP ga-

Cabaña gana a Teófila por 6 a 20

No hay desayuno de Navidad con periodistas que no termine con unas declaraciones del dirigente político de turno. Es una breve alocución, un recuento del año, unas palabras que son recogidas a pie, micrófono en mano, porque no merece la pena sentarse en plan rueda de prensa para un ratito. Algunos periodistas ya habían pasado por varios desayunos y ayer recordaban que la alcaldesa de Cádiz, Teófi-

la Martínez, se había marcado (sin preguntas) veinte minutos de breve balance, lo que dejó huella (leve) en algunos brazos. Había curiosidad por saber cómo lo haría Cabaña. El caso es que Cabaña le ganó por la mano a Teófila: 6 a 20. Seis minutos tardó el presidente de la Diputación en despachar el trámite, para alivio de quienes acuden prestos a compartir un café y unos dulces.

La ministra Aído hace balance de la crisis: “2010 será el de la recuperación”

Los socialistas celebran un acto en Arcos para despedir el año, hablando de medidas y horizonte

Elisa Armario / ARCOS

Balance de un año difícil, de crisis e inyección millonaria a los Ayuntamientos para maniobrar ante el chaparrón de parados y cierres de negocios. Y a la vuelta de la esquina el horizonte para el 2010.

Con estas credenciales se presentó ayer El Partido Socialista (PSOE), en un acto político en Arcos, que abanderó la ministra de Igualdad, Bibiana Aído.

La ministra reconoció la dureza de este año “en el que hemos sentido como propio cada pérdida de empleo o de empresa”. Pese a ello, dijo que “la prioridad del Gobierno ha sido que no pagaran la crisis los que menos tienen”. Habló de las “medidas de solidaridad” traducidas en los planes anticrisis que ha movilizado en la Sierra 21 millones de euros y otros 28 millones de ayudas a la reindustrialización. Y del papel del Partido Popular en el tablero de juego: “han decidido que cuanto peor esté la situación mejor para ellos. El PSOE mantiene



La ministra saludando a cargos políticos en su entrada al acto.

que la crisis no es moneda de cambio para abaratar despidos”, argumentó. Así las cosas, Aído anunció que “2010 será el año de la recuperación”. Antes de su intervención, el presidente de la Diputación, Francisco González Cabaña, hizo referencia al papel de los populares en esta crisis. “Ni han estado ni se les espera. El PP ha estado centrado en sus asuntos internos, distraído en quién mandaba en ese sindicato de intereses que es la dirección. No han dado ninguna alternativa”, aseveró el socialista, quien arremetió contra el dirigente popular Antonio Sanz, ironizando: “tiene el síndrome del cuento de la lechera porque se cree las mentiras de las encuestas que él mismo fabrica”.

Bibiana Aído propuso como salida la proyección de una economía moderna. “El nuevo modelo de crecimiento tiene que pasar por la igualdad”, sentenció.

SANLÚCAR

Otro Plan Memta con una inversión de 280.000 euros

El Ayuntamiento prevé dar empleo a 62 parados, 54 de ellos para el "mantenimiento" de zonas verdes, glorietas y playas

F. Javier Franco / SANLÚCAR

La delegada municipal de Infraestructuras, Milagrosa Gordillo, informó ayer que el Ayuntamiento ha recibido la resolución favorable a su solicitud de la ejecución en la ciudad de un nuevo Plan Memta de empleo promovido por la Junta de Andalucía, que dará trabajo a 62 parados durante tres meses con una inversión global de casi 280.000 euros, a saber, el 84% del importe total de los proyectos presentados por la Administración local.

La concejala del área explicó que esta ayuda tiene su origen en la petición tramitada por el Consistorio ante el Servicio Andaluz de Empleo (SAE) con la finalidad de obtener una subvención de cerca de 245.000 euros para "ejecutar proyectos de mantenimiento de zonas verdes, glorietas y playas" con la contratación de 54 parados, así como otra de casi 35.000 euros para "el acercamiento de los servicios de la administración a los nuevos yacimientos de empleo", dando trabajo por esta vía a ocho personas.

En cuanto al primero de esos ámbitos de actuación, el Ayuntamiento solicitó concretamente la contratación de "un arquitecto paisajista, dos auxiliares administrativos, cuatro oficiales de albañilería, dos oficiales de cerrajería, dos oficiales de fontanería, diez oficiales de jardinería y 33 peo-

nes". Las obras que se llevarán a cabo serán de "adecentamiento, limpieza, reparación, ajardinamiento y mantenimiento del parque de Monte Algaida, la Huerta del Desengaño, el Mirador José Manuel Marín, la Huerta de la Palma, los jardines de la calle Cuenca, el Parque de los Scouts, el Parque del Espíritu Santo, los jardines de Miradamas y Los Naranjos, El Vergel, La Jara y el Paseo de Las Carlotas; es decir, todas las zonas verdes de Sanlúcar, así como todas las glorietas y los tramos del litoral desde La Jara hasta Bonanza". Gordillo agregó que esta relación de actuaciones "se ha elaborado teniendo en cuenta las demandas de los vecinos ante el Ayuntamiento para mejorar dichas zonas".

En lo concerniente al ámbito relativo a los "nuevos yacimientos de empleo", se inscribe en los objetivos del nuevo Plan Memta referentes al fomento de las actividades relacionadas con el medio ambiente, destacando igualmente las posibilidades que ofrece el turismo como "generador" de puestos de trabajo.

El SAE se encargará de gestionar el procedimiento de selección de los desempleados que finalmente participarán en esta iniciativa autonómica demandada por el Consistorio. Los interesados han de cumplir "los mismos requisitos" que los fijados en su día para ser beneficia-



Milagrosa Gordillo.

rios del primer Plan Memta.

La concejala responsable de Infraestructuras aseguró que "la creación de empleo es la principal preocupación del equipo de Gobierno", de tal manera que "seguirá trabajando en esta línea, algo que se reflejará en los presupuestos municipales de 2010, que recogerán un aumento de los contratos eventuales y de las partidas destinadas a ayudar a las familias". En este sentido, Gordillo añadió que, además de ello, el Ayuntamiento "solicitará a las administraciones cuantas subvenciones sean posibles" con el mencionado objetivo.

ROTA

En marcha un nuevo taller de empleo de jardinería y fontanería

Esta iniciativa de un año de duración está destinada a 20 parados mayores de 25 años

F.J.F. / ROTA

El Ayuntamiento, con la colaboración de la Mancomunidad de Municipios del Bajo Guadalquivir y el Servicio Andaluz de Empleo (SAE) y la financiación del Fondo Social Europeo, pondrá en marcha este mismo mes el taller de empleo Villa de Rota.

Esta acción formativa de un año de duración está destinada a 20 parados mayores de 25 años que serán repartidos en dos módulos: Infraestructura de jardines e Instalaciones y mantenimiento en entornos urbanos. El SAE gestionará el proceso de selección.

En una reunión informativa con interesados en formar parte de esta experiencia, la concejala de Fomento, María del Carmen Laynez, ha explicado que el objetivo es "la revalorización de espacios públicos urbanos mediante la instalación y mantenimiento de diferentes rotondas en los nuevos suelos y avenidas actualmente en construcción y la puesta en valor de zonas ajardinadas de Rota". Ha añadido que la demanda es mayor que el número de plazas ofertadas, "pero el Ayuntamiento buscará más talleres de empleo e iniciativas de este signo".

En breve

SANLÚCAR

La Caixa colabora con Bello Amanecer en su labor con depresivos

La Caixa y la asociación de personas con depresión y ansiedad Bello Amanecer firmaron ayer en el Palacio Municipal un acuerdo que permitirá a este colectivo obtener ayuda económica destinada a sus recursos humanos y materiales, así como a sus actividades. La presidenta, Caridad Caña, destacó la relevancia de este apoyo para continuar llevando a cabo la labor que promueve Bello Amanecer desde hace años. En presencia del edil de Servicios Sociales, José Luis Alhambra, los representantes de La Caixa asistentes al acto, José María Ortells y Javier Gómez, aprovecharon la ocasión para animar a la población a pedir subvenciones en las convocatorias de acción social de esta entidad financiera.

CHIPIONA

San Juan Evangelista, nueva imagen de la Cofradía del Cautivo

La Hermandad del Cautivo cierra el año con la incorporación "histórica" de San Juan Evangelista a la cofradía. La imagen, realizada en Jerez por José Carlos Gutiérrez y Alejandro Oliveras, fue bendecida el domingo con la Hermandad de las Angustias jerezana como madrina. Según ha subrayado la entidad religiosa radicada en la Parroquia de Nuestra Señora de la O, se trata de "la primera imagen de esta advocación que existe en la historia de Chipiona".

CHIPIONA

El alcalde responde al PP que hay "pluralidad" en la televisión municipal

Afirma que el director "no ha dimitido" y ha sido ascendido para gestionar Comunicación

F.J.F. / CHIPIONA

El alcalde, Manuel García, ha respondido al PP que Cristóbal Ruiz "no ha dimitido" como director de la televisión municipal, sino que ha pasado a asumir una mayor responsabilidad para ponerse al frente del "nuevo Área de Comunicación del Ayuntamiento" con su propia conformidad.

El regidor chipionero ha aseverado que en la emisora pública hay "pluralidad informativa", arguyendo que "se difunden las noticias de todos

los grupos políticos" y demás organizaciones de la localidad "con la única limitación de no incluir ofensas personales, tal y como ha acordado el Pleno del Ayuntamiento recientemente". "Si el PP y Pedro Valdés —en alusión a su presidente local— lo único que hacen es utilizar descalificaciones personales, pues lógicamente ven mermada su participación en la televisión municipal", ha comentado el alcalde. "Ésa es la censura de la que hablan", ha apostillado García al respecto.

De acuerdo con su versión, Ruiz no ha sido relevado en el cargo por nadie, si bien Carlos Franco coordina la programación de la emisora y Olga Muñoz dirige la labor informativa.

SANLÚCAR



La ciudad suma ya 15 contenedores de aceite usado

La empresa Verdegras ha instalado en los últimos días seis nuevos contenedores de aceite usado en Sanlúcar, de modo que son ya 15 los depósitos de estas características colocados en la ciudad, según

destacó ayer el Gobierno local. La ubicación de los mismos figura en la web municipal, www.aytosanlucar.org. Los hay, por ejemplo, en los barrios Alto y Bajo, El Pino, Bonanza, La Dehesilla y La Jara.

FORMACIÓN El taller está destinado a personas mayores de 25 años desempleadas

Fomento presenta un nuevo FPO de jardinería y mantenimiento

La edil del área ha dado a conocer esta nueva convocatoria que contará con 20 plazas

El Consistorio intenta de este modo subsanar la demanda de nuevos yacimientos de empleo

OLGA PRADOS
RITA

El palacio municipal Castillo de Luna ha acogido una sesión informativa en la que la delegada de Fomento, María del Carmen Laynez, ha explicado que el Ayuntamiento pondrá en marcha durante el presente mes de diciembre el Taller de Empleo 'Villa de Rota': 'Infraestructura de Jardines' e 'Instalaciones y Mantenimiento en Entornos Urbanos'.

Según ha manifestado la delegada de Fomento, que ha estado acompañada en esta reunión explicativa con los interesados en el taller por el encargado del SAE, Joaquín Fernández, el Taller 'Villa de Rota' es una actividad formativa organizada por el Ayuntamiento en colaboración con la Mancomunidad de Municipios del Bajo Guadalquivir y el Servicio Andaluz del Empleo y con la financiación del Fondo Social Europeo.

Este taller está destinado a rotenses mayores de 25 años que es-



La delegación de Fomento ha presentado a los aspirantes este nuevo curso que les preparará para el empleo.

tén en situación de desempleo. Tendrá un año de duración y contará con 20 plazas a repartir entre los dos módulos que componen el Taller de Empleo 'Villa de Rota': 'Infraestructura de Jardines' e 'Instalaciones y Mantenimiento en Entornos Urbanos'.

Así, María del Carmen Laynez ha manifestado que esta actividad formativa tiene como objeto de actuación "la revalorización de espacios públicos urbanos, mediante la instalación y mantenimiento de diferentes rotondas en

los nuevos suelos y avenidas, actualmente en construcción y la puesta en valor de zonas ajardinadas de Rota".

Al mismo tiempo, la delegada de Fomento ha explicado a los asistentes a la sesión informativa que la demanda es mayor al número de plazas del curso "pero que el Ayuntamiento buscará más talleres de empleo e iniciativas de este signo para formar e introducir en el mercado laboral a los rotenses".

Por su parte, el responsable del proceso de selección del SAE, Jo-

aquín Fernández, ha añadido que a los alumnos seleccionados se les hará un contrato en formación por el que recibirán mensualmente un salario correspondiente al 1,5% del Salario Mínimo Interprofesional, pero que deberán cumplir escrupulosamente el horario de asistencia al curso, de ocho de la mañana a tres de la tarde. Asimismo, deben tener un nivel académico mínimo de Certificado de Escolaridad y máximo de Graduado Escolar o ESO para ser aceptados en el curso.

COMERCIO

Esta tarde se celebrará la chocolatada navideña de Aeci-ro

INFORMACIÓN/ROTA

Debido a las inclemencias meteorológicas de los últimos días, la Fundación Municipal de Turismo y Comercio con la Asociación de Empresarios, Comerciantes e Industriales de Rota (AECIRO) ha querido recordar que ha sido necesario modificar la fecha y el horario de algunas actividades navideñas que se pretendían celebrar al aire libre. Así, la delegada de Turismo y Comercio, María del Carmen Laynez, ha recordado que la 'Chocolatada' prevista para el pasado martes 23 de diciembre de 19:00 a 21:00 en la Plaza de las Canteras se traslada a la tarde de hoy martes 29 a las 17:00 horas en el Mercado de Abastos.

Al mismo Mercado de Abastos se trasladaban los Talleres Infantiles previstos para el domingo 27 de diciembre de 17:00 a 21:00 en la Plaza de las Canteras que mantenían su fecha y horario aunque cambia su ubicación.

Por último, la delegada de Turismo y Comercio, María del Carmen Laynez, ha recordado a los ciudadanos de Rota que se mantiene la fecha y horario de la Batukada que el día 30 de diciembre correrá con sus timbales y diversos instrumentos de percusión la zona comercial de la localidad desde las 19:00 hasta las 21:00 horas para animar el centro.



La Zambombá Rockteña llenó la Sala Alternativa

Un año más, la asociación La Curvita, en colaboración con la delegación de Juventud del Ayuntamiento de Rota, ha organizado una especial zambombá dedicada a los amantes de la música rock o el ska. La Sala

Alternativa de la avenida San Juan de Puerto Rico acogió el domingo por la noche la propuesta que incluía las actuaciones de La Movida Turca, The KBeze, Abu Simbel y una actuación de percusión brasileña.

FIESTA Vivieron una jornada de convivencia

Ademur celebró su zambombá navideña con las socias de Rota

INFORMACIÓN/ROTA

La Asociación de Mujeres Rurales de Cádiz, Ademur Cádiz, organizaba estos días una zambombá en Rota. El lugar escogido para el evento fue la caseta municipal 'La Espuela'. Al acto asistieron socias de Ademur Cádiz procedentes de distintos puntos de la provincia como Chiclana y Chipiona. La zambombá se inició a la una de la tarde con un almuerzo navideño, en el que no faltaron productos y platos típicos de la tierra como un gazpacho caliente. También se procedió al sorteo de un jamón. Más entrada la tarde se prosiguió con los cánticos navideños. En este ambiente festivo se aprovechó la ocasión para hacer balance del ejercicio y para comentar nuevas acciones que va a emprender la asociación. El acto concluyó al filo de las ocho de la tarde. Desde Ademur Cádiz se ha

querido agradecer la predisposición prestada en todo momento por las socias, así como la colaboración del Ayuntamiento al ceder la caseta a la asociación de forma desinteresada.



Las asociadas roteñas de Ademur.

TEMPORAL Reparadas las líneas de alta tensión que unen las subestaciones Don Rodrigo y Cartujaha

Los pantanos acumulan agua para cuatro años de sequía

Medio Ambiente continúa con los desembalses en toda la provincia

El distrito Guadalete-Barbate embalsa más de 700 hectómetros cúbicos de agua

F. C. A. / Y. N.
CADIZ

El nivel de agua embalsada en los pantanos de la cuenca del Guadalete asegura el abastecimiento de la población para los próximos cuatro años. La estimación fue realizada ayer por el director del sistema de explotación del Guadalete, Patricio Poulet, que aseguró que la situación actual es de "absoluto superávit" si se tiene en cuenta que el consumo anual de la zona es de unos 100 hectómetros cúbicos y que los pantanos de la cuenca embalsan ahora más de 500 hectómetros cúbicos de agua.

De este modo, y "aunque no caera una gota de agua" en la zona, el abastecimiento de la población estaría garantizado hasta finales de 2013.

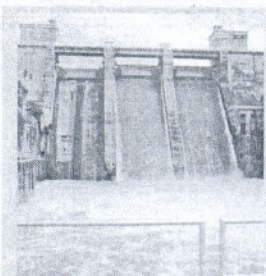
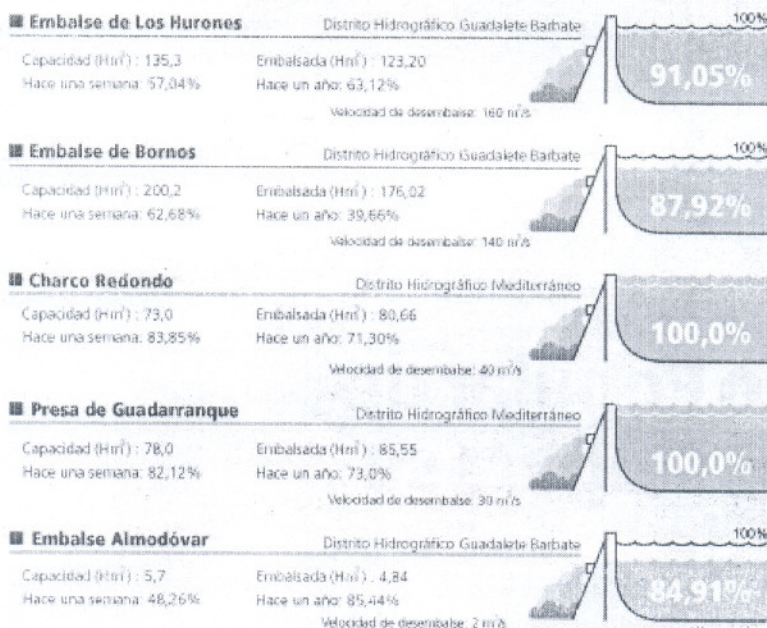
Poulet aprovechó la ocasión para justificar los desembalses que se están realizando en los últimos días, y que traen aparejada una sensible caída en el caudal del río Guadalete, con lo que ello implica para los núcleos rurales enclavados en su ribera. "En estos días se han alcanzado avenidas de agua de hasta 540 metros cúbicos por segundo, mayores por tanto que las registradas en 1996. Gracias a la gestión que se está realizando se ha reducido a un tercio el caudal que hubiera llegado a Arcos y Jerez", explicó.

La Agencia Andaluza del Agua trata por tanto de prolongar en la medida de lo posible las avenidas de agua, para de este modo aminsonar los efectos que tendrían esos desembalses para el conjunto de la población. La delegada provincial de Medio Ambiente, Gemma Araujo, ha felicitado personalmente a todo el personal de la agencia por el trabajo desarrollado en estos últimos días.

DESEMBALSES EN LA ZONA

La Delegación provincial de Medio Ambiente de la Junta de Andalucía, a través de la Agencia Andaluza del Agua, continuará ayer evacuando agua desde diferentes embalses de la provincia como consecuencia de las fuertes lluvias de los últimos días. De este modo, se desembalsó agua desde Arcos-Bornos, Los Hurones y las presas de Charco Redondo y Guadarranque, ambas en el Campo de Gibraltar. Conforme a las previsiones meteorológicas para los próximos días, la Agencia Andaluza del Agua tiene previsto continuar con los desembalses hasta recuperar los niveles normales de explotación de las citadas infraestructuras.

Desembalses tras el temporal en la provincia



El estado de los pantanos

Las lluvias que se han venido registrando en los últimos días en toda la zona han provocado un importante aumento en los niveles de agua embalsada.

Según la Agencia Andaluza del Agua, los pantanos de Hurones y Bornos se encuentran por encima del 90 por ciento de su capacidad, cuando el pasado 23 de diciembre estaban al 71 por ciento. El pantano de Zahara, por su parte, ha pasado del 56 al 63 por ciento.

PROBLEMAS EN LAS INFRAESTRUCTURAS

El miércoles se volverán a abrir las carreteras

El temporal de lluvia sufrido en los últimos días en la provincia de Cádiz ha obligado a cortar hasta 15 carreteras comarcales, competencia de la Diputación gaditana, que indicó que su área de Planificación de Infraestructuras trabaja para que el tráfico pueda restaurarse el miércoles, "salvo que empeore de nuevo las condiciones meteorológicas". La zona más afectada ha sido la de la Sierra, donde se han presentado los daños "significativos". Asimismo, puntualizó que en la zona de Jerez de la Frontera "será necesario esperar a que descienda el nivel del río Guadalete". En la Sierra de Cádiz hay cuatro carreteras cortadas: la de Setenil-

Torre Alhúquime (CA-9120), Olivera-Coripe (CA-9101), la carretera del Nacimiento (CA-6101) y un carril a la altura del Puerto de Las Palomas en la carretera de Grazalema-Zahara (CA-9104). Por otro lado, en la comarca de Jerez, la de Arcos-Granadilla (CA-5101) está cortada a la altura del kilómetro dos; la carretera de Las Mesas (CA-4102) está cortada desde el origen hasta el kilómetro tres; la Puerto Real-La Iña (CA-1331) está cortada a la altura del paso inundable bajo la autovía y también están cortadas la de Torrecera-Paterna (CA-4107), la de Macharnudo (CA-3102) y, finalmente, la carretera de La Iña (CA-3110) está cortada por la

crecida del Guadalete desde el nacimiento hasta Rajamancera. En el Campo de Gibraltar, la carretera de San Pablo de Buceite-San Martín del Tesorillo (CA-8200) está cortada por la crecida del río Guadiaro; la carretera del Cobre (CA-9208) está cortada en Algeciras por daños en dos obras de Fábrica y la Algeciras-Los Barrios (CA-9209) también está cortada por la crecida del Guadiaro. Finalmente, indicó que la Alcalá-Paterna (CA-6200) está cortada en el kilómetro 7,5 a causa del desbordamiento del arroyo y que la carretera de El Marquesado (CA-3205) también permanece cortada al tráfico tras los efectos del temporal.

rante estas fiestas para mantener los niveles de seguridad de los embalses, gestionando de una forma eficaz una avenida tan importante.

REPARADA LA ELÉCTRICA

El transporte de electricidad en las líneas de alta tensión de 220 kilovoltios que unen las subestaciones Don Rodrigo y Cartuja, y la del Pinar del Rey y Cartuja, ambas en Cádiz y afectadas por el temporal el pasado 26 de diciembre, ha quedado repuesto.

Según han informado a Efe fuentes de Red Eléctrica de España (REE), esta interrupción del transporte eléctrico en alta tensión ha dejado de suministrar 350 y 400 megavatios en cada línea afectada.

Según REE, los daños sufridos por torretas de ambos tendidos, al parecer por el debilitamiento del terreno tras las intensas lluvias, y un brusco cambio en la generación eléctrica, al cesar la intensa actividad de los numerosos parques eólicos de Cádiz dado el fuerte viento reinante, motivó que las dos líneas de transporte se desacoplaran del sistema eléctrico.

Esta incidencia se trasladó a varias subestaciones de la provincia de Cádiz, que automáticamente también se desconectaron de la red eléctrica, lo que dejó sin suministro durante varios minutos a miles de clientes, en especial de la zona de Jerez de la Frontera.

Una vez reparadas las torretas dañadas el servicio se ha restablecido y funciona con normalidad, han añadido las fuentes.

Es previsible que el desembalse continúe durante varias jornadas más, si bien en menor cantidad. De hecho, el caudal evacuado en el día de ayer ha bajado respecto a los 200 metros cúbicos por segundo que se estaban desahogando los últimos días.

Por su parte, el conjunto de embalses Arcos-Bornos continuó también desahogando a lo largo del día de ayer a un total 140 metros cúbicos por segundo, después de que a lo largo del pasado fin de semana registrase una entrada de agua máxima de hasta 540 metros

cúbicos por segundo. Para encontrar unos caudales de avenida similares a los registrados a lo largo de estos días hay que remontarse hasta el año 1996, fecha de la que datan entradas similares de agua a los embalses de la zona. En este sentido, la directora provincial de la Agencia Andaluza del Agua, Gemma Araujo, ha agradecido la ardua labor tanto del director del sistema de explotación del Guadalete como de los diferentes jefes de presa y del resto del personal de las mismas que han trabajado día y noche du-

El desembalse de Los Hurones es el que hasta el momento está aliviando más agua, a razón de 160 metros cúbicos por segundo. Una cantidad que se mantendrá hasta conseguir volver a los niveles de resguardo del embalse. El agua se está evacuando tanto por aliviadero como por el desagüe de fondo del embalse para poder afrontar las lluvias previstas estos días.