

CÁDIZ Omitió referirse al edificio en un documento enviado al Ayuntamiento de Cádiz

Cultura no tenía previsto en junio otorgar ninguna protección a la Aduana

Cronología:

El informe sobre el valor del inmueble había sido entregado cuatro meses antes a Yolanda Peinado

Reacción:

A Martínez le resulta muy sospechosa esta falta de "previsión" para estimar el valor de la construcción —PÁGINA 6—



CD SAN FERNANDO

La plantilla azulina abandona el plante

La plantilla del San Fernando ha decidido abandonar el plante que mantenía desde el miércoles y hoy regresará a los entrenamientos de cara al partido

del domingo ante el Betis B. Así lo decidió después de que la junta directiva reuniese 25.000 euros que repartirá el martes entre los jugadores. —PÁGINA 38—

PUERTO REAL

La residencia de Alzheimer dispondrá de 90 plazas

El nuevo centro de Alzheimer con que contará Puerto Real, que incluye también una unidad de estancia diurna, dispondrá de noventa plazas. La Diputación Provincial de Cádiz invertirá cerca de dos millones en su construcción.

—PÁGINA 18—

EL PUERTO

Ecologistas rechaza que se urbanice Rancho Linares

Ecologistas en Acción califica de "atentado ambiental" la modificación del Plan General vigente para reurbanizar la finca Rancho Linares y por ello ha remitido una petición a la Junta para que no permita la construcción de viviendas protegidas. —PÁGINA 21—

Cádiz —7—

El Ayuntamiento dará a conocer en febrero el Plan General

San Fernando —10—

Los Iberoamericanos y el Mundial de Fútbol comienzan a la vez

Chiclana —16—

El Gobierno local trabaja ya en la revisión del PGOU

Sanlúcar —20—

Marejada interna en el PP de cara al próximo congreso local

Rota —19—

Protección Civil planea medidas para evitar las inundaciones

*Vuelve el Carnaval,
y con él vuelve*

El Gallinero

Todos los días
Suplemento Especial
junto con

información
PERIÓDICO INDEPENDIENTE DEL ÁREA METROPOLITANA DE LA BAHÍA DE CÁDIZ

REBAJAS

Moda - Hogar
Complementos
Deportes

Las Dunas

Parque Comercial

Ay. Ctra. del Puerto
Sanlúcar de Barrameda

PREVENCIÓN El objetivo es evitar que se repitan los problemas sucedidos el 11 de octubre

Protección Civil plantea medidas de cara a las próximas lluvias

Se prevén precipitaciones y vientos de hasta 54 kilómetros por hora

Los voluntarios proponen sacar de garajes y sótanos todo objeto que sea de valor

OLGA PRADOS
ROTA

El delegado de Protección Civil, Manuel Laynez, acompañado por el responsable de este servicio de voluntarios, Juan García, ha querido recomendar una serie de medidas a tener en cuenta durante este fin de semana, para el que se prevén lluvias y fuertes vientos.

Aunque es la zona de Grazalema la que va a estar en alerta amarilla y naranja, a tenor de lo sucedido en la localidad el pasado mes de octubre, el delegado de Protección Civil ha creído necesario tomar en consideración estas medidas de precaución.

Por su parte, Juan García, como coordinador del servicio de Protección Civil, ha explicado que las probabilidades de lluvia constante son de entre un 95 por ciento y cien por cien desde el sábado al martes. En cuanto a cantidades se esperan de 2 a 10 litros en 12 horas, salvo el domingo que pueden alcanzarse los 20 litros. Los vientos serán especialmente intensos



El delegado de Protección Civil, Manuel Laynez, ha comprobado que las previsiones pueden afectar a Rota.

el domingo, pudiendo alcanzar los 54 kilómetros por hora.

Por ello, y teniendo en cuenta, que van a ser varios los días en los que va a estar lloviendo, limitándose la capacidad de absorción del suelo, desde Protección Civil recomiendan a los vecinos sacar los objetos de valor de garajes y trasteros subterráneos, así como

revisar bombas de achique.

Igualmente, solicitan la colaboración de todos para avisar al resto de vecinos en caso de posibles inundaciones. Es necesario revisar aquellos elementos que puedan ser susceptibles de causar cualquier daño, en especial teniendo en cuenta los fuertes vientos que se pueden alcanzar. Los

desagües de patios y azoteas también deben de estar limpios y desatascados y los aparatos eléctricos de las zonas que puedan mojarse desenchufados.

Llevando a cabo este tipo de medidas de prevención es posible evitar en mayor medida los daños materiales en el caso de que se repitiese lo sucedido en octubre.

PISCINA CUBIERTA

Laynez rechaza las críticas por la temperatura del agua

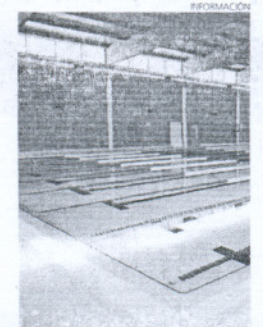
O. P.
ROTA

El delegado de Deportes, Manuel Laynez, ha respondido a las críticas realizadas por la concejal socialista, Encarnación Niño, en relación a la temperatura del agua de la nueva piscina cubierta municipal.

Unas críticas en su opinión "desacertadas", ya que en las oficinas de la piscina sólo se han registrado quejas de tres usuarios, los cuales consideraron que el agua estaba muy fría entre los días 7 y 8 de enero. Sin embargo, la temperatura se encontraba dentro de los límites establecidos en el reglamento para instalaciones deportivas públicas de este tipo, en la que el agua nunca debe estar excesivamente caliente para evitar bacterias y microbios.

En este sentido, Laynez ha aclarado, que el reglamento establece que el agua debe estar entre los 26° de mínima y los 28° de máxima y que el día 7 de enero, a primera hora el agua estuvo a 26,2° y cuando mayor afluencia de público hubo, estuvo a 26°, mientras que el 8 de enero se subió a primera hora de la mañana a 27,3° y en el momento de mayor afluencia a 28°. Bien es cierto, que esos días las temperaturas registradas en la localidad fueron muy bajas, lo que obligó a aumentar la calefacción en el exterior de la piscina, y quizás eso, provocó una diferencia mayor de temperatura con respecto al agua.

El delegado de Deportes, que mantiene así que la normativa se ha cumplido, lamenta no obstante, que se hayan producido estas molestias, ya que asegura que todo el personal de la nueva piscina climatizada, así como el propio equipo de Gobierno, está preocupado porque los usuarios se "sientan satisfechos" con las nuevas instalaciones. Para Laynez, los técnicos y empleados de la piscina se merecen "un margen de confianza, ya que las instalaciones son nuevas y hay que hacerse a ellas poco a poco".



La nueva piscina climatizada.

MEJORAS Para encauzar las aguas de lluvia

Instalan un nuevo puente en el camino Chipiona-Puerto

INFORMACIÓN
ROTA

El delegado de Agricultura, Antonio Peña, ha dado a conocer una de las últimas actuaciones en las que está trabajando la delegación para dar respuesta a la demanda de los agricultores de la ciudad.

La obra en cuestión se centra en la creación de un nuevo puente en el camino Chipiona-El Puerto de Santa María, que vendrá a sustituir a uno anterior, que por sus características y condiciones no tenía la capacidad suficiente para encauzar el agua de lluvia en esta zona.

Según explicó Peña, se trata de un camino que soporta mucho tráfico y que resulta muy importante para los agricultores por el número de explotaciones que conecta.

Tras las intensas y constantes

precipitaciones que se vienen produciendo en la zona se pueden ver muchas explotaciones que han sido afectadas por la lluvia, ya que hay fincas que en algunos puntos están inundadas debido a la gran cantidad de agua que ha caído y las dificultades que presentaba el antiguo puente, que tal y como indicó el delegado, estaba deteriorado y no tenía capacidad para encauzar la cantidad de agua de todas las fincas colindantes.

Así, desde Agricultura se está ejecutando un proyecto que cuenta con una inversión de unos 15.000 euros, a través del cual se ha sustituido el puente anterior y se ha colocado un nuevo puente con dos pasadizos de importantes dimensiones que permiten contar con la capacidad suficiente para cubrir las necesidades de esta zona.

URBANISMO Necesita una remodelación

El Consistorio realiza arreglos y mejoras en la plaza Mina Chica

O. P.
ROTA

La portavoz municipal, María Eva Corrales ha informado de la aprobación, por parte de la Junta de Gobierno local, del proyecto presentado por el delegado de Urbanismo, Jesús Corrales, para la remodelación de la plaza Mina Chica.

Se pretende de este modo, continuar con la actuación realizada en la calle Prim, donde se ha optado por una plataforma única de tráfico mixto, tanto peatonal como rodado.

El objetivo sería mejorar las infraestructuras básicas de este espacio que se quiere hacer público en su totalidad, ya que una parte pertenece a propiedad privada. De este modo, se renovarían las instalaciones de saneamiento y abastecimiento de agua, las instalaciones de alumbrado público,

la red de baja tensión, las telecomunicaciones y el mobiliario urbano.

Por otro lado, se actuaría arreglando y ordenando el tránsito de peatones, reduciendo el espacio para la circulación de vehículos y teniendo en cuenta la accesibilidad para las personas discapacitadas. En resumen, se mejorarían las condiciones estéticas y ambientales de esta zona del casco histórico.

Junto con la aprobación del proyecto, la Junta de Gobierno Local ha decidido trasladar este acuerdo a la delegación de Fomento para que tramite la solicitud que permita a esta iniciativa, obtener fondos de los Planes Provinciales de la Diputación de Cádiz. Todo el proyecto de remodelación de la plaza Mina Chica está presupuestado en 138.207 euros.

PROGRAMAS EXTRAORDINARIOS El titular de Empleo destaca la inversión sin precedentes que tendrá la provincia

Cádiz recibirá 276 millones gracias a los planes de empleo

El Plan Memta de la Junta está suponiendo contratación directa de 1.563 desempleados

La provincia recibirá 48,41 millones con el Proteja de la Junta, que complementa al estatal

INFORMACIÓN SEVILLA

Junta y Gobierno central invertirán 276 millones en Cádiz gracias a los diferentes planes extraordinarios de empleo, que están suponiendo la contratación directa de 1.563 desempleados en la provincia de Cádiz gracias al Plan de Medidas Extraordinarias para la Mejora de la Empleabilidad en el Mercado de Trabajo Andaluz (Memta), según los datos que ofreció el consejero de Empleo, Antonio Fernández.

El titular de Empleo, que se hizo acompañar en la presentación de estos datos del presidente de la Diputación de Cádiz, Francisco González Cabañas, y del delegado del Gobierno en Cádiz, José Antonio Gómez Perrián, cifró en 276 millones de euros la inversión total que recibirá la provincia con la puesta en marcha del citado Plan Memta, el Programa de Transición al Empleo de la Junta de Andalucía (Proteja) y el Fondo Estatal de Inversión Local.

Según Fernández, tiene escasos precedentes en la provincia una inversión de tanta intensidad y en tan corto plazo de tiempo dirigida al único objetivo de facilitar la creación de empleo. En cuanto a la inversión global en Andalucía, alcanzará los 1.926 millones, 500 de ellos procedentes de los dos planes andaluces y 1.426 de fondos estatales.

En este sentido, Antonio Fernández cifró en 1.563 desempleados los que están siendo contratados de forma directa en los municipios y las entidades sin ánimo de lucro de la provincia, gracias a la puesta en marcha de los proyectos de interés general y social incluidos en el Plan Memta, con una inversión sólo en esta medida de 7,31 millones. Las ayudas para las contrataciones de estos desempleados financian el coste salarial de los contratados, que según las categorías oscila entre 1,5 veces el IPREM (que actualmente está situado en 6.447 euros anuales) y tres veces el IPREM, en proyectos que no pueden superar los seis meses de duración.

OBJETIVOS DEL PLAN MEMTA

El plan Memta tiene como objetivo facilitar la transición de los demandantes hacia sectores con potencial de creación de empleo, como el medioambiente y las ener-



El consejero de Empleo de la Junta, Antonio Fernández, flanqueado por el González Cabañas y Gómez Perrián.

Los diferentes programas de empleo destinarán 43,6 millones de euros a Jerez

La repercusión conjunta que tendrán la puesta en marcha del Plan de Medidas Extraordinarias para la Mejora de la Empleabilidad en el Mercado de Trabajo Andaluz (Memta), el Programa de Transición al Empleo de la Junta de Andalucía (Proteja) y el Fondo Estatal de Inversión Local en Jerez supondrán una inversión global de 43,6 millones para generar empleo en la ciudad.

Antonio Fernández, que presentó estos datos, quiso resaltar que, ante el contexto mundial, "ahora más que nunca" la Consejería de Empleo y el Gobierno andaluz quieren responder ante los desempleados. En este sentido, el consejero recaló los 7,7 millones

de euros que la Junta destinará a Jerez a través del Plan Memta y el Proteja, a lo que se sumarán los 35,8 millones del fondo estatal para inversiones municipales. En total, la ciudad jerezana recibirá 43,6 millones en planes extraordinarios.

El consejero recordó que Andalucía fue la primera comunidad en contar con un plan específico de empleo ante la crisis, el Plan Memta, aprobado en junio. Incidió en que la Junta ha vuelto a ser pionera al aprobar el plan complementario al Fondo Estatal de Inversión Local, el Proteja, que contiene un fondo de 300 millones para las administraciones locales y un paquete añadido de 60 millones

de euros que la Junta destinará a Jerez a través del Plan Memta y el Proteja, a lo que se sumarán los 35,8 millones del fondo estatal para inversiones municipales. En total, la ciudad jerezana recibirá 43,6 millones en planes extraordinarios. El consejero recordó que Andalucía fue la primera comunidad en contar con un plan específico de empleo ante la crisis, el Plan Memta, aprobado en junio. Incidió en que la Junta ha vuelto a ser pionera al aprobar el plan complementario al Fondo Estatal de Inversión Local, el Proteja, que contiene un fondo de 300 millones para las administraciones locales y un paquete añadido de 60 millones

para acciones de formación obligatorias para todos los trabajadores beneficiados del plan. Respecto al Plan Memta, el consejero destacó que en breve se van a producir las primeras 217 contrataciones directas de desempleados jerezanos en proyectos de interés general y social asociadas al programa, lo que supondrá una inversión inmediata de casi un millón de euros. Otros desempleados están ya incluidos dentro de los itinerarios personales que fija el plan, ya sea a través de firmas de cartas de empleabilidad o de orientación personalizada, de cara a facilitar su transición a un nuevo empleo.

262 MILLONES PARA CÁDIZ

El consejero aclaró que el Proteja y el Fondo Estatal de Inversión Local supondrán en conjunto un gasto público de 262,09 millones

de euros en Cádiz para obras que gestionarán los municipios y ejecutarán las pymes de la construcción. El programa andaluz añade como una de las principales novedades a estos fondos un plan formativo dotado de 60 millones de euros, con el objetivo de que los desempleados que finalicen su participación en las obras municipales participen con carácter obligatorio en cursos de recualificación hacia profesiones emergentes, de tal forma que su paso por el programa signifique una oportunidad real de encontrar un empleo posteriormente.

Durante su participación en las acciones formativas, aquellos de

empleados que no cobren ninguna prestación tendrán derecho a recibir una beca durante tres meses equivalente al IPREM (516,9 euros al mes).

DISTRIBUCIÓN POR MUNICIPIOS

Para distribuir los 300 millones de euros a los 770 ayuntamientos andaluces se ha tomado como indicador un coeficiente que combina en un 20% el peso de la población del municipio, en un 50% el peso del paro registrado y en un 30% la evolución en el último año de la proporción entre el número de parados y la población de la localidad. En aquellos mu-

INVERSIONES EN CÁDIZ
Recibirá 48,4 millones del Proteja, 7,3 del Memta y 180,2 del Fondo Estatal de Inversión

PLAN PROTEJA
Los ayuntamientos y las diputaciones tienen dos meses para presentar sus proyectos concretos

nicipios con menos de 1.000 habitantes, se garantiza un fondo mínimo de 1.754,96 euros por desempleado o 111,67 euros por habitante.

El Decreto Ley establece asimismo que las empresas adjudicatarias deberán contratar a desempleados mediante oferta al Servicio Andaluz de Empleo para cubrir la mano de obra necesaria que generan las obras.

Las actuaciones que podrán acogerse al Proteja son la rehabilitación o mejora de los espacios destinados a suelo empresarial o a instalación de empresas; la construcción y mejora de instalaciones de servicios básicos a la ciudadanía (salud, la educación y servicios sociales asistenciales); la eliminación de barreras arquitectónicas; la conservación del patrimonio municipal y otras actuaciones previstas en el Fondo de Inversión Estatal.

Los ayuntamientos presentarán hasta el 23 de diciembre las solicitudes para participar en el programa estatal, y la Consejería de Gobernación dictó las resoluciones antes del 31 de diciembre. A partir de ese momento, los ayuntamientos y diputaciones tienen dos meses para presentar los proyectos concretos y la documentación necesaria para adherirse al Proteja, en la que se priorizará la creación de empleo. A partir del mes de marzo está previsto que los ayuntamientos puedan iniciar la ejecución de los proyectos.

ROTA



Antonio Rico,
pregonero del
Carnaval 2009

La teniente de alcalde delegada de Fiestas, María Eva Corrales, presentó ayer a quien será este año el pregonero del Carnaval de Rota, Antonio Rico Segura, más conocido como Pedro el de *Los Majaras*. Corrales subrayó la trayectoria de esta persona dentro del mundo del Carnaval, al que ha enriquecido y dado grandes agrupaciones que han actuado en el Gran Teatro Falla. / LA VOZ

Luz verde al tramo de colector que llegará hasta La Forestal

El Pleno del Ayuntamiento aprueba un presupuesto de tres millones de euros para financiar el convenio de construcción

El objetivo de la iniciativa es acabar con las inundaciones en la zona

LA VOZ ROTA

El Pleno del Ayuntamiento de Rota ha aprobado, con el voto favorable de todos los grupos que lo conforman (RRUU, PP, PSOE e IU), la propuesta presentada por urgencia por el consejero delegado de Aremsa, Jesús Corrales, consistente en la aprobación del presupuesto para la financiación del convenio de construcción del colector de drenaje del polígono industrial. El propio Jesús Corrales explicó la importancia de estas obras, presupuestadas en tres millones de euros y que consisten en la instalación de un colector que parte del sector PP1, es decir de la zona de viviendas y del polígono industrial situado en el mismo, para discurrir por la avenida de la Libertad, Valdecarretas, Paz y Joan Miró hasta conectar con la estación de bombeo de la Forestal. El objetivo es evitar las inundaciones en la zona.

Hasta la fecha ha sido posible ejecutar la primera y segunda fase de las obras, quedando sólo la tercera, que parte desde la zona de Mercadona hasta la Forestal, una de las más complicadas por el desnivel existente con respecto a la calle Joan Miró y que obligará a realizar una excavación de unos seis metros de profundidad.

Para el concejal de IU, Manuel Jesús Helices, todas las medidas que sirvan para mejorar la red de

Proyectos y obras ejecutadas

L. V. ROTA

Otras obras ejecutadas por el actual Equipo de Gobierno han sido la ampliación de la estación de bombeo de Arroyo Hondo y la instalación de un nuevo tubo de aguas pluviales en la avenida San Juan de Puerto Rico. Otros de los dos proyectos fundamentales son la instalación de un nuevo colector en la avenida de Príncipes de España y la eliminación de los aliviaderos de las playas locales.

saneamiento y aliviar así la deficitaria situación de estos suelos que se han urbanizado sin las debidas condiciones, tendrá el apoyo de su grupo. En su opinión se trata de enmendar «lo mal hecho y evitar las inundaciones».

María Eva Corrales, en representación del PP, aseguró que uno de los objetivos del Equipo de Gobierno (RRUU y PP) es seguir cumpliendo con el Plan Director de Saneamiento, realizando todas aquellas obras de abastecimiento

y saneamiento que estaban pendientes y que garantizan el desarrollo de la ciudad, y que, al margen de su escasa trascendencia política, son vitales para los ciudadanos.

Por su parte, el concejal socialista Felipe Márquez aseguró que su grupo está a favor de que se realicen las obras, «aunque no de cualquier manera». De este modo, explicaba el cambio de posicionamiento del PSOE, que en septiembre de 2007 se opuso a la operación de crédito planteada por el Equipo de Gobierno para que se instalase el colector. Márquez se mostró preocupado, ya que «el PSOE no quiere que se juegue con sus posicionamientos» y aseguró que su objetivo es «que Rota funcione y las cosas se hagan de la manera más adecuada y acorde con la normativa vigente». El concejal socialista cree que el Equipo de Gobierno les «ningunea y ridiculiza sus propuestas».

Finalmente, el alcalde rotero, Lorenzo Sánchez Alonso, comentó que con esta propuesta se da respuesta a cuestiones básicas para los vecinos con los que el Equipo de Gobierno se ha comprometido y que «otros no pudieran hacer». Se sigue, de este modo, dando cumplimiento al Plan Director de Saneamiento de la localidad con una obra que se suma a otras ejecutadas desde la pasada legislatura.

Quince entidades obtienen subvención de la Fundación Municipal de Cultura de Rota

Las ayudas colaborarán en la financiación de diferentes proyectos y actividades

LA VOZ ROTA

La delegada de Cultura, Auxiliadora Izquierdo Paredes, ha dado a conocer las subvenciones que la Fundación Municipal de Cultura ha aprobado para apoyar distintos proyectos y actividades de carácter cultural que organizan asociaciones, peñas y entidades de la ciudad. La mencionada Fundación ha otorgado un montante de 6.900 euros que se han repartido entre quince entidades locales.

Estas subvenciones irán destinadas a apoyar la financiación de iniciativas como el proyecto de dinamización cultural *Percusión* presentado por Flapa Rota; el taller de pulso y púa de la asociación Amigos del Tango; el proyecto cultural *La voz de nuestras costumbres* de la Asociación Deportivo-cultural En ruta; o las actividades culturales del año 2008 de la Tertulia Flamenca El viejo Agujeta.

Por otra parte, también han sido beneficiarios de estas ayudas municipales la Peña Cultural Deportiva Cadista El camaleón; el AMPA del colegio Maestro Eduardo Lobillo para el proyecto de su periódico escolar; la asociación de mujeres Siglo XXI para su Zambombá popular; la asociación de minusválidos de Rota para su Taller de Música; el Centro Cultural Casino Roteño para varios



EDIL. Auxiliadora Izquierdo.

proyectos culturales; o la Coral Polifónica Serenata Roteña para su intercambio cultural musical. Además, se han otorgado estas ayudas a la asociación cultural Cofrade Azahar de Rota para sus actividades culturales cofrades; así como para apoyar la Semana Cultural Rociera organizada por la Hermandad de Nuestra Señora del Rosario; la adquisición de equipos de sonido para la Peña La Media Luna; el coro rociero de la asociación cultural Chachipiruli; y la V Zambombá popular que organiza la Peña El Abanico de Rota.

Cedida la antigua sede de Protección Civil a la asociación La Base Natural y Cultural

Las instalaciones de 65 metros cuadrados están junto a la rotonda de Virgen del Mar

LA VOZ ROTA

El Ayuntamiento de Rota ha dado luz verde a la cesión del uso de un local municipal a la asociación para la protección del patrimonio, La Base Natural y Cultural de Rota. Concretamente, la Junta de Gobierno Local ha acordado aprobar un convenio para ceder la antigua sede de Protección Civil, ubicada en la calle Santiago Guillén Moreno, junto a la rotonda de Virgen del Mar, tras la propuesta presentada por la teniente de alcalde delegada de Participación Ciudadana, María de los Angeles Sánchez Moreno.

Entre los objetivos principales de la asociación La Base Natural y Cultural de Rota se encuentra la conservación, estudio y propagación del patrimonio de Rota, en todos sus ámbitos, es decir, histórico, cultural y medioambiental. Por todo ello, la asociación había expuesto su necesidad de contar con un espacio propio desde el que poder llevar a cabo todas sus actividades.

De esta forma, la antigua sede de Protección Civil, un local de 65 metros cuadrados de superficie, les permitirá, durante un año, continuar su labor a favor del patrimonio local.

La Junta sopesa avalar los proyectos de vivienda protegida ya aprobados

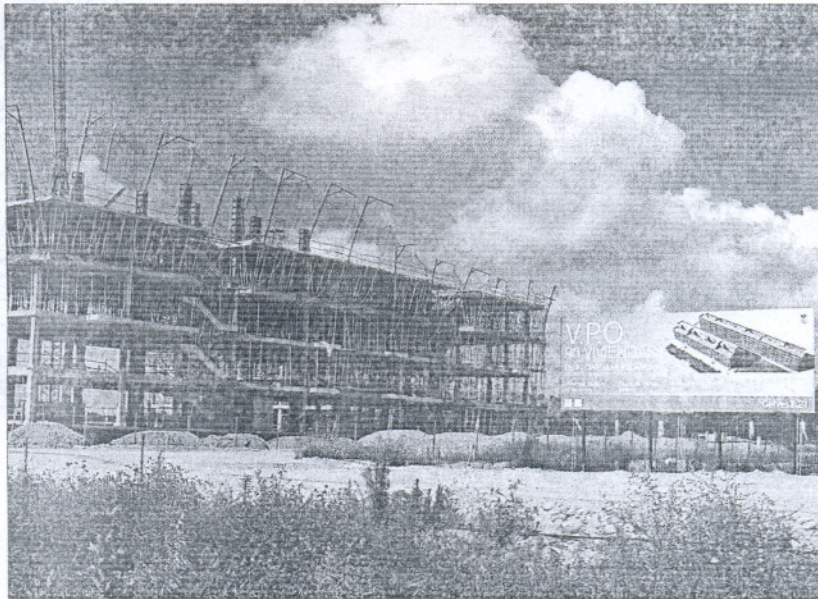
Vivienda quiere desbloquear el inicio de la construcción por la falta de crédito

JUAN MÉNDEZ
Sevilla

La Consejería de Vivienda y Ordenación del Territorio quiere dar un acelerón más a su proyecto de conseguir reactivar el sector de la construcción y en especial el de la vivienda protegida. Y es que, pese a cerrar el primer año de vigencia del Plan Concertado de Vivienda y Suelo con 14.000 VPO clasificadas, la Consejería ha constatado un injustificado retraso en el inicio de esos proyectos. El motivo alegado por el sector sigue siendo el mismo: falta de financiación. Constructores y promotores aseguran que las entidades financieras siguen con el grifo del crédito cerrado. Ante esta coyuntura, que mantiene al sector en clara recesión y aumentando el número de desempleados, el departamento que dirige Juan Espadas está preparando una serie de medidas para desbloquear la financiación de viviendas protegidas.

En primer lugar, la consejería va a elaborar un informe por provincia con los datos de los proyectos de VPO ya aprobados, su estado, y en el caso de que éstos no hayan iniciado su construcción, los motivos alegados en cada caso. Vivienda quiere saber de primera mano cuáles son los problemas que alejan los promotores para no iniciar la construcción de los pisos pese a tener todos los permisos oficiales.

Con esa información, Espadas pretende evaluar el grado de cumplimiento del pacto que más de una treintena de entidades financieras firmaron con la Junta, en el que se comprometían a dotar al citado Plan de Vivienda y suelo de una financiación



Una promoción de VPO en Gelves (Sevilla), el pasado mes de mayo. / PÉREZ CABO

Vivienda elaborará informes provinciales para saber quién frena el crédito

ción que se cifró en más de 9.500 millones de euros. Una financiación que iría dirigida tanto a promotores y constructores como a los futuros compradores de esas viviendas.

Asimismo, la Consejería estudia la posibilidad de constituirse en avalista de aquellos proyectos ya aprobados en su califica-

ción provisional, que permanecen bloqueados por la falta de crédito, y cuyo éxito esté garantizado tanto por la solvencia de los constructores y promotores como por la demanda constatada de ese tipo de vivienda en los lugares donde están previstos.

El departamento de Espadas está asimismo a punto de cerrar los primeros datos de la Oferta Pública de Adquisición de Suelo para VPO, que pretende construir 11.000 viviendas protegidas en la comunidad. La oferta, dotada con 160 millones de euros y dirigida por la Empresa Pública del Suelo de Andalucía (EPSA), pretende adquirir suelo

ya calificado para destinarlo a VPO a cambio de sufragar el coste de la urbanización o a través de diferentes acuerdos con sus propietarios, entre ellos la de correr a cargo con la urbanización, la promoción y enajenación a terceros, solucionar problemas de cargas hipotecarias, etc.

En este caso, la Consejería de Vivienda tiene ya preparadas una serie de medidas para que esos suelos entren en construcción de manera inmediata, entre ellas la de constituirse en avalista de los proyectos, a través de EPSA, según el acuerdo alcanzado con los propietarios del suelo.

Qualytel rescinde el contrato de 278 trabajadores

ANA HUGUET, Jerez

La empresa de telemarketing Qualytel rescinde hoy el contrato a 278 trabajadores en la planta de Jerez. Son 110 despidos más de los anunciados por la compañía hace sólo dos semanas. Desde entonces, ni el diálogo social ni las medidas de presión han ayudado a suavizar el recorte de plantilla. Todos los afectados trabajaban como operadores de la firma de telefonía móvil Orange, que ha roto su acuerdo de servicio once meses antes de su finalización.

Según los datos facilitados por los sindicatos UGT y CC OO, Qualytel cerró el año 2008 con un beneficio de cuatro millones de euros. Además, en el pasado ejercicio, la compañía recibió una subvención pública de un millón de euros que la Consejería de Empleo asegura ahora que reclamará. Una representación de la Administración autonómica se reunirá el lunes con la dirección de Qualytel para exigir la devolución de 700.000 euros ya concedidos.

La Junta también exigirá la anulación de los despidos para que se enmarquen, al menos, en un Expediente de Regulación de Empleo que garantice mayores indemnizaciones para los trabajadores, que sólo percibirán ocho días por año de su contrato por obras y servicios.

La confianza empresarial cae 13 puntos en Sevilla

EP, Sevilla

La Cámara de Comercio, Industria y Navegación de Sevilla presentó ayer los resultados del Indicador de Confianza Empresarial y la caída ha sido de 13 puntos (de 14,9 a 27,5 bajo cero). El principal factor limitador de la actividad empresarial es la debilidad de la demanda. "La tendencia analizada no es nueva, ya que el receso en la confianza empresarial se registra desde el tercer trimestre de 2007, con una caída fortísima en octubre de 2008", señaló el asesor de la Cámara Manuel Ángel Martín.

Tanto la situación de los negocios sevillanos (-33) como sus expectativas (-21) continúan la tendencia decreciente, aunque la diferencia entre ambos parámetros no es tan pronunciada como a nivel nacional. En enero de 2009, las cifras de negocio, empleo e inversión alcanzan un nivel negativo. Sevilla se ha situado por primera vez ligeramente por debajo de España.

Más de un tercio de la población gitana española reside en 301 municipios andaluces

J. M.
Sevilla

Más de un tercio de la población gitana residente en España vive en Andalucía, en donde se contabilizaron 34.076 viviendas de esta población, el 37,1% del total nacional, según el Mapa sobre Vivienda y Comunidad Gitana 2007, elaborado por la Fundación del Secretariado Gitano en colaboración con el Ministerio de la Vivienda. El estudio señala que son 301 municipios andaluces los que tienen como residentes a una población estimada de 169.732 personas en un total de 716 barrios o asentamientos. De ellos, el 96,5% son gitanos españoles frente un 2,2% de ciudadanos de este europeo y un 1,3% sin identificar su nacionalidad.

Los datos del informe constatan que la región ha visto reducido en términos relativos el número de viviendas gitanas, que en

Clasificación de las viviendas gitanas

Tipo de vivienda y totales	Nº de viviendas	%
Vivienda unifamiliar independiente	6.119	18,0
Vivienda unifamiliar adosada o pareada	8.591	25,3
Piso o apto, en edificio de menos de 10 viviendas	5.749	16,9
Piso o apto, en edificio de más de 10 viviendas	9.636	28,4
Vivienda situada en edificio destinado principalmente a otros fines	66	0,2
Viviendas muy deterioradas	2.838	8,4
Chabolas, cuevas y similares	761	2,2
Sankis, barracones o viviendas de transición	166	0,5
Viviendas móviles	35	0,1
Subtotal	33.961	100,0
NS/NC	115	
TOTAL	34.076	
NÚMERO TOTAL DE BARRIOS Y ASENTAMIENTOS	716	
NÚMERO DE MUNICIPIOS CON POBLACIÓN GITANA	301	

FUENTE: Mapa sobre Vivienda y Comunidad Gitana en España, 2007.

EL PAÍS

1991 este mismo informe situaba en el 42,8%, aunque los datos provinciales sitúan a Granada (6.871) como la segunda provincia española tras Madrid en número de viviendas de gitanos, y a Sevilla

(5.803), Almería (5.531) y Málaga (5.105), en cuarto, quinto y sexto lugar. Asimismo, las capitales de estas provincias se sitúan entre las nueve primeras del país en concentración de barrios o asen-

tamientos de viviendas de población gitana.

El estudio refleja también el tipo de vivienda en el que la población gitana reside en Andalucía. Un 43,3% lo hacen en unifamiliares, frente a un 45,3% que se aloja en pisos. El 8,4% reside en viviendas muy deterioradas y un 3% en chabolas, cuevas, viviendas de transición o móviles.

Otro dato relevante es que el 56,6% de las viviendas ocupadas por los gitanos residentes en Andalucía son de carácter público o protegido, frente al 51,1% de la media nacional. En el caso de las libras, los datos son un 38,9% en el caso andaluz frente al 42,1% nacional.

Respecto al grado de hacinamiento, el 78,7% de las viviendas acogen a entre 3 y 6 personas, frente al 17% en las que residen entre 6 y 9, y sólo el 1,8% con más de 9 residentes.