



# **DOSSIER DE PRENSA**

**9 DE DICIEMBRE DE 2007**

**DELEGACIÓN DE COMUNICACIÓN  
GABINETE DE PRENSA**

**Tlf.: 956 84 61 73 Fax.: 956 84 02 00**

**E-mail: [gabineteprensa@aytorota.es](mailto:gabineteprensa@aytorota.es)**

## En Portada

## ● Radiografía económica de la provincia

# Barbate, La Isla y La Línea son las ciudades más deprimidas de Cádiz

Un estudio de la Consejería de Economía y Hacienda constata el estancamiento industrial y laboral de estas tres localidades, en contraposición con el dinamismo puntero de San Roque y Los Barrios

Beatriz Revilla / CÁDIZ

Dinamismo es actividad, crecimiento, superación. Es prosperidad y es lo que le falta a la provincia gaditana, a nivel global, al compararse con sus vecinas andaluzas en áreas como la industria, la innovación empresarial, la capacidad económica de su población y, por supuesto, el mercado laboral. Un nuevo diagnóstico negativo que esta vez se extrae del estudio Dinámica de las Ciudades de Andalucía de la Consejería de Economía y Hacienda, en el que se analizan cientos de variables en las localidades de más de 10.000 habitantes de la Comunidad que no son capitales de provincia (20 en Cádiz).

El resultado es una radiografía en la que la provincia se ha iguala-

## Dinamismo de las ciudades andaluzas

■ Muy alto    Fuera de estudio  
 ■ Alto  
 ■ Medio  
 ■ Bajo



Industria

9 ciudades de Cádiz tienen un nivel bajo y sólo 2 un nivel muy alto



Servicios

Sólo Ubrique tiene un nivel bajo y 9 ciudades de Cádiz están entre las de mayor nivel

Fuente: Instituto Estadístico de Andalucía. Gráfico: Dpto. de Infografía.

## Vejer, Rota, Algeciras y Tarifa, las que más despuntan en servicios

Es indudable que el desarrollo del sector servicios ha sido inversamente proporcional al de la industria y ha llegado a convertirse en un motor de crecimiento tal que ha permitido que Cádiz se codee con Málaga en su nivel de dinamismo terciario en los últimos años. Las turbinas que han hecho posible esta gran expansión han sido, en este orden, Vejer -que compensa así su mínima capacidad industrial-, Rota, Algeciras, Tarifa, San Fernando, Medina Sidonia y Jerez, municipios que ya

han sumado al carro del auge turístico que encabezaron Chiclana y El Puerto en los 90, pero en los que también es clave -y parte de este sector- la actividad de servicios a empresas, favorecida por la creciente tendencia de externalización de parte de la producción en la industria y la empresa grande, en general. En el extremo contrario se encuentra solamente Ubrique, una localidad que, pese a destacar industrialmente, no tiene actividades hoteleras y auxiliares

braltareños destacan con nombre propio en el conjunto andaluz por su fuerte crecimiento industrial, ya que son el segundo y tercero con mayor dinamismo en este sector, sólo precedidos por Macael (Almería), epicentro de la industria marroquina española. Según el estudio de la Junta, la clave de la pujanza de Los Barrios, asociada indudablemente a la A-381 (Jerez-Los Barrios), y San Roque ha sido "la implantación de grandes empresas exógenas, entre las que predominan sectores de cabecera y fuerte impacto ambiental, factorías de elevada dimensión y cuantiosos efectivos laborales". Una definición perfecta en la que encajan compañías de primera línea como

la primera fábrica de España de polisilicio, material para placas fotovoltaicas) o Cepsa en San Roque. Llamativamente, junto a estos polos industriales hay otro que también destaca, aunque sólo a nivel provincial, y es Ubrique, una localidad que, al igual que ocurre con la granadina Peligros, está muy por encima de la media de su entorno en dinamismo industrial *per capita*, gracias, lógicamente, al sostenimiento de la marroquinería.

En el otro lado de la balanza, las situaciones más desfavorables las encontramos en Barbate, que tiene el triste honor de ser la ciudad intermedia de Andalucía con peores índices laborales -el mejor es el de El Ejido- y una de las de menor dinamismo industrial junto a Chipiona, Rota, Algeciras, Tarifa y Vejer, además de las mencionadas. La localidad, gracias principalmente a su foco turístico de Zahara, mejora su situación en el nivel de servicios de que dispone, pero éste no es suficiente para garantizar una buena capacidad económica a su población, que vuelve a estar entre las más bajas de Cádiz y Andalucía.

Otro enclave deprimido según el estudio de la Junta es San Fernando, cuyo protagonismo negativo se debe, sobre todo, a que es la última localidad de la Comunidad en peso industrial por habitante. Las sucesivas crisis navales, que "resultan muy patentes y alejan a los municipios -de la Bahía- de las mejores posiciones", unidas a la carencia de suelo disponible, han dinamitado su desarrollo, dependiente en exclusiva de Navantia San Fernando. Tampoco puede presumir de innovación empresarial ni de capacidad económica, y le salva una alta actividad comercial que le proporciona el mejor estatus en servicios de su entorno.

Y La Línea, un municipio que guarda grandes similitudes con La Isla: su situación a la cola del dinamismo industrial, económico e innovador, en parte por la falta de espacio, y la salvedad de los servicios, en este caso sólo a nivel *per capita*, algo atribuible a la apuesta turística consolidada en este decenio.

Mientras, en innovación empresarial, junto a San Roque y Los Barrios despuntan moderadamente Jerez, El Puerto, Algeciras y Puerto Real, y, por el contrario, están lejos de ella Tarifa, Medina, Chipiona, Villamartín y las anteriormente mencionadas en el apartado indus-

## 20

### MUNICIPIOS

Es el universo gaditano del estudio, en el que se analiza desde la creación de negocios al número de camiones

do a Málaga en el desarrollo de los servicios (turismo y oficinas inmobiliarias y de gestión) pero ha entrado en barrena en la industria hasta el punto de ser la provincia andaluza con menos desarrollo de su actividad secundaria tanto a nivel global como por habitante. Este declive y la decadencia agrícola, de la que tampoco ha escapado el campo gaditano, han generado un escenario poco propicio para la mejora laboral, de forma que Cádiz sigue siendo, con una dolorosa diferencia, la provincia con el peor mercado de trabajo de la Comunidad. Un entorno poco alentador en el que los gaditanos han podido mantener una capacidad económica intermedia -gracias, sin duda, a los ingresos del turismo-, equiparada con Granada y sólo por debajo de las grandes rentas de Málaga y las nuevas riquezas de Almería.

Una de las singularidades de la evolución económico-laboral de Cádiz de los últimos años es que ha girado en torno a dos extremos: la prosperidad del eje Los Barrios-San Roque y la depresión de Barbate, La Línea y San Fernando, en términos de desarrollo industrial e innovación empresarial.

Los municipios más

## Cádiz Provincia



Unos viajeros esperan la salida del siguiente autobús en la estación de Cádiz, durante uno de los paros.

JULIO GONZÁLEZ

## Mañana vuelven los paros a Comes en horas punta laborales

Esta tarde se interrumpirá el servicio entre las seis y las nueve, al igual que la pasada madrugada, en protesta por el bloqueo de la negociación del convenio

Juan José Marqués / CÁDIZ

Unos 7.000 viajeros que habitualmente dependen de Transportes Generales Comes para trasladarse a sus trabajos y para atender sus compromisos personales volverán a quedarse mañana sin autobús en plenas horas punta laborales. Entre las siete y las nueve de la mañana y entre las dos y las cuatro de la tarde no circulará ni un solo vehículo de la compañía por las carreteras de las provincias de Cádiz, Málaga y Sevilla. Se trata de la tercera jornada de paros convocadas por el comité intercentros, donde la Confederación General del Trabajo (CGT) ostenta la mayoría, en protesta

por el bloqueo de la negociación del convenio colectivo.

Hoy domingo tampoco circularán los autocares de Comes entre las seis de la tarde y las nueve de la noche, como tampoco lo hicieron esta mañana entre las seis de la madrugada y las nueve de la mañana. La dirección general de la compañía insistió hace unos días en expresar su "malestar" con la Junta de Andalucía por "no haber establecido ningún servicio mínimo" en los dos tramos de las jornadas de paro", instó a la administración autonómica a mediar en el conflicto y aseguró que no tiene "ningún interés en dilatarlo, sino en solventarlo".

Se prevé que las protestas vuel-

van los días 14 y 17 de diciembre (de siete a nueve de la mañana y de dos a cuatro de la tarde); el 21 (de seis y media a nueve y media de la mañana y de seis a nueve de la noche); el 24 (de doce menos cuarto de la mañana a las cuatro de la tarde); el 28 (de seis y media a nueve y media de la mañana

y de seis a nueve de la noche) y el día 31 (nuevamente de doce menos cuarto a cuatro de la tarde).

Por su parte, el comité intercentros emitió ayer un comunicado en el que lamenta que la empresa "se haya tomado el puente como un respiro para no finalizar el conflicto, mientras usuarios y trabajadores tendrán problemas para desplazarse". La representación sindical insiste en que estas huelgas parciales persiguen "un convenio que garantice la seguridad de sus trabajadores y de los viajeros" y manifestó su "sorpresa" por que la compañía pida la mediación de la Junta. Ambas partes están emplazadas a otra reunión pasado mañana.

### 35

**HORAS DE PARO MÁS**

Todavía quedan siete jornadas de huelga parcial que se acumulan a las de hoy y el pasado miércoles

## El PP anuncia un plan de choque educativo

Si gana las elecciones, creará 85 becas para que estudiantes de Bachillerato vayan al extranjero

Redacción / CÁDIZ

El secretario general del Partido Popular de Andalucía y número uno de este partido por la provincia de Cádiz para las próximas elecciones autonómicas, Antonio Sanz, anunció ayer a través de un comunicado de prensa que, el

PP gana las próximas elecciones autonómicas, llevará a cabo un plan de choque contra el fracaso escolar.

El dirigente popular calificó en el mencionado comunicado de "intolerable" que la provincia de Cádiz se sitúe, según el informe PISA, siete puntos por encima de la media nacional de fracaso escolar y por debajo de la media nacional en conocimientos adquiridos por los estudiantes

de esta comunidad autónoma.

Es por ello por lo que, además de este plan, Sanz afirmó que las nuevas tecnologías y el bilingüismo serán "las grandes prioridades" para el Partido Popular.

De esta forma, el popular ha explicado que su partido impulsará la creación de 85 becas para que los jóvenes gaditanos que cursen estudios de Bachillerato puedan viajar para formarse durante todo un año en un país extranjero.

"Tenemos que conseguir ser más competitivos y para ello debemos centrarnos en el bilingüismo", afirmó Antonio Sanz, quien exigió "menos asignaturas absurdas y más apoyo al estudio de idiomas y el uso de nuevas tecnologías".

De esta forma, el cabeza de lista del PP por Cádiz para los próximos comicios autonómicos indicó que incluirá en el programa electoral del Partido Popular la

## El Plan Renove de Innovación atrae a 158 comercios

A partir de la próxima semana se podrá cambiar de electrodomésticos

Redacción / CÁDIZ

Un total de 158 establecimientos de la provincia de Cádiz se han adherido al Plan Renove de Electrodomésticos puesto en marcha por la Consejería de Innovación, Ciencia y Empresa a través de la Agencia Andaluza de la Energía para incentivar la adquisición de aparatos energéticamente eficientes con descuentos para los ciudadanos.

El listado de los establecimientos a los que se puede acudir para adquirir el electrodoméstico se puede consultar en la página web de la Agencia Andaluza de la Energía, [www.agenciaandaluzadelaeenergia.es](http://www.agenciaandaluzadelaeenergia.es). A partir de la próxima semana, los ciudadanos interesados podrán cambiar los electrodomésticos por otros aparatos más eficientes.

En esta nueva convocatoria se valora especialmente la eficiencia energética de los aparatos. Así, se ofrecerán mayores descuentos al comprar frigoríficos y congeladores clase A+ o A++, frente a los de clase A. De esta forma, los frigoríficos y congeladores clase A recibirán 70 euros, frente a los de A+ y A++, que percibirán 95 y 105 euros, respectivamente. Por su parte, las lavadoras y los lavavajillas A, A+ y A++ obtendrán todos 85 euros. Además, en esta edición se hace especial hincapié en el respeto medioambiental, de manera que en el caso de lavadoras y lavavajillas no sólo se tiene en cuenta la eficiencia energética, sino también la eficiencia en el consumo de agua, que en esta nueva convocatoria es un parámetro básico. Otra de las novedades se relaciona con el uso de las nuevas tecnologías.

de 3.100 ayudas, de 1.000 euros cada una, para que, quienes estén cursando Primaria, puedan estudiar durante un mes en el extranjero.

A esta iniciativa, manifestó Sanz, se suma un complemento de 3.000 euros para que los profesores puedan aprender idiomas durante tres meses fuera de España.

A juicio de Sanz, hay que dar "el salto en el aspecto educativo" y para ello el Partido Popular, según el dirigente popular, aboga por una "auténtica revolución educativa de los gaditanos".

## Cádiz Provincia

**BUENOS DATOS** La ministra de Administraciones Públicas acude a la clausura del proyecto por su alto nivel de inserción laboral

**EXCLUSIÓN** Del total de beneficiarios, más de 700 personas proceden de algún colectivo en riesgo de exclusión social

# Diputación logra la inserción laboral de más de 500 personas

El proyecto Avante beneficia a 1.516 participantes, de los que el 70% son mujeres. El próximo día 11 será clausurado por la ministra de Administraciones Públicas en Sanlúcar

Fernando Rufo / CÁDIZ

En medio de planes de reindustrialización, de ayudas a la creación de empresas y de apuestas de los gobiernos central y autonómico por conseguir que la Bahía de Cádiz se diversifique y compita en otros mercados que garanticen más empleo, la Diputación Provincial de Cádiz (a través del Instituto de Empleo y Desarrollo Socioeconómico y Tecnológico IEDT), de la mano de los ayuntamientos, ha desarrollado un programa que ha conseguido, hasta la fecha, la inserción de más de 500 personas en el mercado laboral. Además, cuenta con la peculiaridad de que no se trata de potenciales trabajadores en desempleo: pertenecen a los conocidos como sectores de parados de larga duración y en riesgo de exclusión social.

## 1.516

### PARTICIPANTES

Son los participantes en las dos fases del proyecto Avante, de los que un tercio ya ha conseguido trabajo

El encargado de llevar a cabo esta difícil tarea ha sido el proyecto Avante, que ha conestado de dos fases. La primera, con 1.111 destinatarios, se cerró el pasado 15 de junio. De este colectivo han sido contratadas 510 personas, de la que la mayoría, el 70 por ciento, han sido mujeres. La segunda fase, que atiende a 405 personas, culminará el 15 de diciembre (tras conseguirse una prórroga), lo que significa que, a su término la cifra de 510 contratos se incrementará.

Casi la mitad de los participantes ha logrado por tanto su inserción laboral, un porcentaje notable a tenor de las dificultades de un colectivo que estaba desvinculado del mercado laboral por diversas circunstancias: desempleados de larga duración y per-

### PROGRAMA AVANTE

#### Inserción laboral

Durante la primera fase, del 15 de septiembre de 2006 a 15 de junio de 2007, ha participado en el proyecto Avante un total de 1.111 beneficiarios. De ellos, 556 personas son desempleadas y 555 personas pertenecientes al colectivo en riesgo de exclusión

#### Inversión

El proyecto Avante está financiado en un 70 por ciento por el Fondo Social Europeo y la Diputación Provincial asume el 30 por ciento restante. Su presupuesto se cifra en doce millones de euros.

#### Resultados

Según la Diputación Provincial de Cádiz, los resultados del proyecto Avante han mejorado las perspectivas que se tenían. De hecho, los 1.516 beneficiarios hasta la fecha casi duplican el objetivo que se marcó en un inicio, cuando en el mes de marzo del pasado año se estimaba una población beneficiada de algo más de 800 personas.

#### Participantes

Entre todas las trayectorias dirigidas a dicha integración, el proyecto Avante ha formado y concertado prácticas para 803 personas en los denominados servicios de proximidad: en este ámbito se incluyen la atención a mayores y discapacitados, y diversos servicios geriátricos. En la primera fase del proyecto han colaborado 408 empresas públicas y privadas; en la segunda fase, aún en vigor, se contabilizan 390 empresas participantes. Además, han colaborado la Confederación de Empresarios de Cádiz, los sindicatos Comisiones Obreras y UGT y varios colectivos sociales de la provincia de Cádiz.

sonas en riesgo de exclusión social (personas con discapacidad, mujeres víctimas de maltrato, etnias minoritarias, inmigrantes regularizados, ex toxicómanos, etc.).

En total, los 1.516 participantes en este programa han realizado cursos de formación y prácticas laborales remuneradas, de los que 713 proceden de algún colectivo en riesgo de exclusión social. A todos los beneficiarios se les ha diseñado un itinerario de inserción laboral individualizado.

Entre todas las trayectorias dirigidas a dicha integración, el proyecto Avante ha formado y concertado prácticas para 803 personas en los denominados servicios de proximidad. En este ámbito se incluyen la atención a mayores y discapacitados y diversos servicios geriátricos. En la primera fase del proyecto han colaborado 408 empresas públicas y privadas; en la segunda fase (aún en vigor) se contabilizan 390 empresas participantes.

Además, para la clausura de esta iniciativa, Diputación tiene prevista la asistencia de la ministra de Administraciones Públicas, Elena Salgado. Este acto se celebrará en el curso de una jornada el próximo día 11 de diciembre en Sanlúcar. Según el ente provincial, la ministra acude por el alto nivel de inserción logrado en este programa.

Diputación también ha anunciado que concurrirá con un nuevo proyecto de este tipo, una vez que la Secretaría de Estado de Cooperación Territorial ya ha publicado (el 7 de noviembre) las bases para la concesión de ayudas del Fondo Social Europeo en el periodo 2007-2013.

El proyecto Avante ha superado, según la propia Diputación Provincial, todas las expectativas que se apuntaron en su presentación. Gracias a sucesivas prórrogas, el proyecto rondará los 15 meses de vigencia, alcanzando una inversión de doce millones de euros que financia el Fondo Social Europeo en su mayor cuantía (un 70 por ciento) y



La diputada provincial responsable de Empleo y Desarrollo, María José Valencia.

completa Diputación con recursos propios (30 por ciento restante).

Además el total de beneficiarios, 1.516 personas, casi duplica el objetivo estimado inicialmente, ya que el 1 de marzo de 2006 se contemplaban 879 personas beneficiarias.

La aplicación del Avante repercute además en los 44 municipios de la provincia de Cádiz gracias a la concertación institucional propiciada por el IEDT de Diputación. De hecho, la institución provincial resalta que los ayuntamientos de los ocho municipios con más de 50.000 habitantes y las mancomunidades

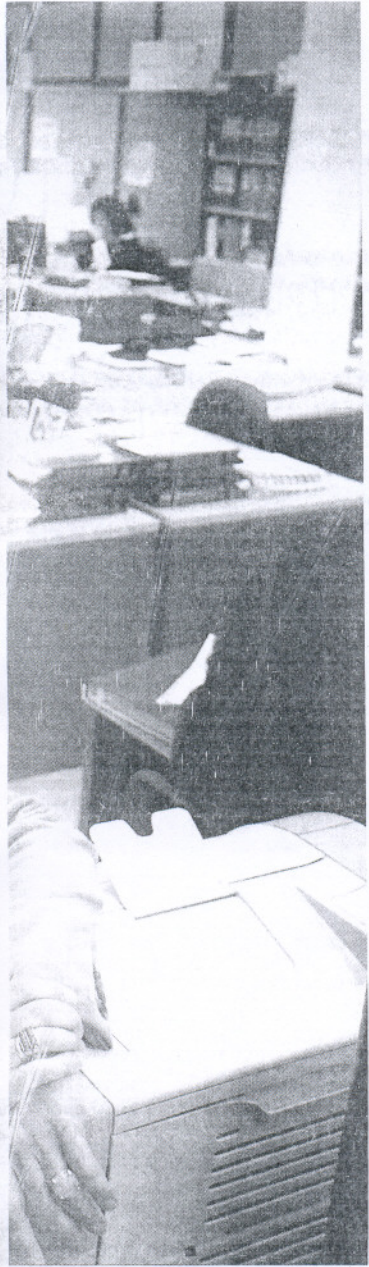
han sido unidades de gestión del proyecto en sus respectivos territorios sin coste alguno para sus respectivas arcas.

Por último, también destaca que la Confederación de Empresarios de Cádiz (CEC), y los sindicatos UGT y Comisiones Obreras conforman la unidad dedicada al seguimiento de la formación y de las prácticas laborales vinculadas al Avante.

En la ejecución del proyecto también han participado los colectivos Nexos, Renovación, Reidein, la Asociación de Mujeres Progresistas Victoria Kent, Fegadi y la entidad Mujeres Unidas contra la Violencia de Género.

**POSITIVO** Empresarios y empleados ven positivo el proyecto Avante y consideran que debería mantenerse en el tiempo

**AMPLIACIÓN** La segunda fase del Avante ha sido prorrogada y todas las personas en prácticas permanecerán hasta el día 15



### Bar Arca-Casa Ramón apuesta por una mujer mayor de 50 años



El propietario del bar y dos de sus cocineras.

José Ramón Moreno (en el centro de la imagen) es el propietario de uno de los bares con más tradición de Puerto Real. Hoy, llamado Bar Arca-Casa Ramón, es uno de los negocios que ha participado en el Programa Avante. Gracias a él, este hostelería ha dado la oportunidad a

una mujer con más de 50 años, uno de los sectores de mayor riesgo a la hora de su inserción laboral. Según José Ramón Moreno, "es una ventaja para ella porque está en una edad difícil; está trabajando muy bien y tras los seis meses del periodo de prácticas pasará a la plantilla".

### La empresa Gesser proporciona un futuro laboral a Ismael Alfaro



Ismael, en uno de los jardines donde trabaja habitualmente.

Ismael Alfaro había tenido antes otros trabajos pero, según explicó a este periódico, ninguno le había proporcionado la estabilidad y la seguridad de éste. Se enteró por su familia de que había recibido una oferta para participar en un curso de jardinería y viveros. Entró y se formó durante nueve meses. Después, la

misma empresa que lo había formado, Gesser, lo contrató y ya lleva seis meses. Ismael desarrolla su labor en toda las poblaciones de la Bahía y, según su opinión, "me están dando la posibilidad de conseguir más experiencia para seguir trabajando, y ahora mismo tengo un futuro laboral más estable".

## 'Cádiz 2012 Compíte', el nuevo reto para luchar contra el paro

El ente provincial presentará a la ministra de Administraciones Públicas este programa

F. Rufo / CÁDIZ

La Diputación Provincial de Cádiz no se conforma con el Programa Avante y ya piensa en el futuro. De hecho, el próximo día 11 presentará a la ministra de Administraciones Públicas, Elena Salgado, el Plan Estratégico Provincial Cádiz 2012 Compíte.

Esta nueva apuesta por luchar contra el desempleo se basa en la renovación de la alianza institucional de los 44 municipios de la provincia de Cádiz y que se presentarán ante Bruselas (de cara al marco financiero 2007-2013) con proyectos globales, respaldados por ayuntamientos, mancomunidades, patronal y sindicatos, y que después tendrán una aplicación local. El programa Cádiz 2012 Compíte contemplará un Plan de Empleo, un Plan de Desarrollo Socioeconómico y un Plan de Innovación, Competitividad y Desarrollo Tecnológico.

Esta es una muestra más, como asegura el ente provincial, del proceso de unión institucional liderado por el IEDT, que ha conseguido plasmas otros proyectos como el *Cultur Cad*, el propio Programa Avante, el *Ma'arifa* o el *Arrabi*, que han movilizao para la provincia de Cádiz más de 250 millones de euros.

La delegada de Empleo y Desarrollo de la Diputación Provincial, María José Valencia, destaca que "el Programa Avante está consiguiendo un grado de inserción muy alto". Los resultados al respecto no son definitivos ya que el proyecto aún está en vigor, si bien

la diputada provincial apunta que "ya hay más de 500 personas, participantes de la primera fase del Avante, que han conseguido un puesto de trabajo". María José Valencia muestra su satisfacción por alcanzar un doble beneficio: "Personas que estaban desvinculadas del mercado de trabajo tienen hoy un contrato, a la vez que se demuestra el valor de los servicios de proximidad como fuente de empleo en concordancia con la nueva Ley de promoción de la Autonomía Personal y Atención a Personas en Situación de Dependencia".

"La satisfacción más grande es comprobar cómo personas que habían perdido la fe y a las que se le cerraban las puertas del empleo, vuelven a sentirse útiles y recuperan su autoestima. Con el Avante de Diputación ya llevamos 510 personas contratadas; 510 victorias frente al paro y la desilusión".

El 1 de septiembre de 2007 entró en vigor una segunda fase, más reducida, que acaba de ser ampliada en virtud de la resolución adoptada por la Secretaría de Estado de Cooperación Territorial del Ministerio de Administraciones Públicas. Conforme a esta última prórroga, las personas que afrontan sus prácticas laborales permanecerán en las empresas colaboradoras hasta el 15 de diciembre de 2007.

### NUEVA PROMOCION

**RONDA DEL ESTERO**  
ULTIMAS VIVIENDAS

Viviendas 3 dormitorios, salón independiente con terraza, armarios empotrados, preinstalación de a/s, alarma...  
Excelentes calidades

956.88.88.83  
956.88.23.90  
inmobiliaria@grupoislagras.es

**MANTEQUERIAS MIÑA TERRA & EL BULEVAR**  
LA BOUTIQUE DE LA CHACINA Y DEL BACALAO SUPERMART  
Cristóbal Colón, 7 1.º P.º del Torre 7  
Tel: 956 285 903 Cádiz Tel: 956 214 164

Jamón de Bellota Dehesa de Extremadura P.P.	49,00 € / Kg.
Jamón Sánchez Romero 5J por pieza	55,00 € / Kg.
Paletilla Sánchez Romero 5J por pieza	29,00 € / Kg.
Caña de Lomo Ibérica	29,00 € / Kg.
Caña de lomo de bellota Hnos. Cárdenos P.P.	58,00 € / Kg.
Morcón de bellota Hnos. Cárdenos por pieza	22,00 € / Kg.
Caña de Lomo Sánchez Romero 5J por pieza	58,00 € / Kg.
Caña de Lomo de bellota Guijuelo por pieza	36,00 € / Kg.
Chorizo de Bellota por pieza	14,00 € / Kg.
Salchichón de Bellota por pieza	14,00 € / Kg.
Jamón Ibérico Artesanos de Jabugo la pieza	139,00 € / Kg.
Lomitos de Bellota 5C por pieza	52,00 € / Kg.
Surtido Ibérico de Bellota	16, 23, 30 € / Kg.
Queso en Aceite Picante por pieza	19,00 € / Kg.

Los domingos 16, 23, 30 € en horario normal

Agencia de ayuda y asistencia a domicilio

## abrazos

Cádiz, s.l.

Atención personalizada a mayores y enfermos:

- Cuidados básicos
- Aseo e higiene personal
- Compañía
- Salidas y paseos

Calle Acacias, 10 Dpto. 11007 Cádiz - Teléfono: 956 292 302

## Provincia

## SANLÚCAR

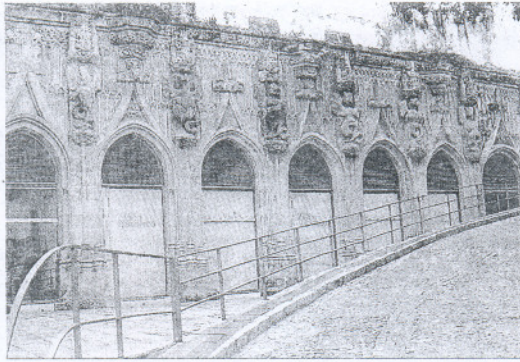
# Las Covachas servirán para difundir el flamenco

El Ayuntamiento reabrirá el monumento el próximo viernes

F. Javier Franco / SANLÚCAR

El actual Gobierno municipal ha decidido dar un nuevo uso a Las Covachas de la Cuesta de Belén, consistente en su conversión en un centro de "información y difusión del flamenco" dentro del programa cultural Xolúcar I.

La concejala del área, María Cano, ha anunciado que la reapertura de este monumento está prevista para el viernes próximo con una exposición de pinturas y postales "inspiradas en el mundo del flamenco" cuya autora es la gaditana Amalia Quirós. A partir de entonces Las Covachas contendrán "exposiciones temáticas relacionadas con el flamenco en fotos, grabados, pintura o cualquier otra forma de expresión que permita mantener la llama de la información y la difusión de nuestra cultura más genuina", ha explicado Cano. Este histórico inmueble abrirá de martes a domingo desde las once de la mañana hasta las dos de la tarde y entre las seis y las ocho de la tarde.



Las Covachas de la Cuesta de Belén estrenarán un nuevo uso.

Para el desarrollo de esta iniciativa, el Ayuntamiento contará con el respaldo del Centro Andaluz de Flamenco, que "suministrará material documental, además de voluntad de colaboración". Igualmente, el Consistorio tendrá el apoyo de voluntarios de la Peña Cultural Flamenca Puerto Lucero y la Asociación Cultural de Danza

La Argentinita. La delegada municipal del ramo ha agradecido a éstos su participación, así como al cantaor Juan Peña El Lebrijano "los ánimos y la disponibilidad que nos dispensa". Cano ha destacado también "el afán y la cooperación de los técnicos y operarios de la Unidad de Cultura del Ayuntamiento".

## SANLÚCAR

## Quejas del PP y críticas a la Junta por el sector pesquero

Los populares acusan al Gobierno andaluz de "incumplir" sus compromisos

F.J.F./ SANLÚCAR

El PP ha criticado a la Junta de Andalucía por "incumplir" los compromisos que adquirió "hace más de tres años" con el sector pesquero de Sanlúcar para resolver sus "problemas históricos".

La concejala y diputada provincial del PP, Laura Seco; el presidente local de los populares, Agustín Hernández; y otros representantes de este partido han mantenido una reunión con responsables del sector para abordar cuestiones como el pago "no abonado completamente" de las ayudas por el parro biológico, la subida de los precios del gasoil, los horarios de la actividad pesquera y las medidas permitidas de las capturas, así como el "nulo" apoyo económico de las administraciones competentes".

## ROTA

## El Mercadillo de Navidad se despide hoy hasta el año que viene

En la muestra que se inició el pasado jueves han participado diez comercios

Herminia Romero / ROTA

Hoy finaliza el Mercadillo de Navidad que el Ayuntamiento de Rota ha vuelto a convocar un año más.

En estos días, han sido diez los comercios locales que ofrecieron al público productos típicos de estas fechas navideñas. Fueron las firmas Sherredesings, Muebles Lluyot, Pastelería Lamito, Decoración Villaverde, Asociación Cultural Santa María del Camino, Goblin's House, Pastelería La Rosa, Art y Domo, y Baobab, y Chiquita.

Durante cinco días permanecieron abiertos en horario de mañana y tarde. Además, el programa contempla la actuación del Coro de la Asociación Santa María del Camino, que tendrá lugar a la una de la tarde en la Plaza Bartolomé Pérez.

PLAN B

PLAN DE PENSIONES + DEPÓSITO BONIFICADO

CLASE 5% ANUAL

durante 6 meses

TAE entre 5,00% y 5,05% según simulación por tipo de producto

PLAN C

PLAN DE PENSIONES + SEGURO DE VIDA FAMILIAR

20% de descuento en el primer año y 10% en el segundo

PLAN D

PLAN DE PENSIONES + SEGURO DE VIDA FAMILIAR

20% de descuento en el primer año y 10% en el segundo

PLAN R

PLAN DE PENSIONES + REGALOS Y BONIFICACIONES

por tus participaciones al PLAN

R.E.B.E. 07/38832

Promoción válida hasta el 31/12/2007

Condiciones recogidas en el folleto informativo que puedes encontrar en las sucursales de CajaGRANADA

CAJA GRANADA

902 100 095 [www.cajagranada.es](http://www.cajagranada.es)

## Deportes

FÚTBOL • Primera Andaluza



El chiclano Flores será una de las principales referencias en el once de Boli.

LOURDES DE VICENTE

## Ocasión para abrir brecha

El Chiclana pretende refrendar su candidatura ante el Tesorillo, su perseguidor

D.C./F.M. / CHICLANA/TESORILLO

El Chiclana tiene hoy la mejor oportunidad para refrendar que es un serio candidato al ascenso de categoría, ya que recibe al Tesorillo. Primero y segundo de la Primera Andaluza se miden hoy en campo blanco en un encuentro donde se espera emoción, ya que una victoria local haría a los chiclano más líderes que nunca y un empate mantendrían las cosas tal y como están hasta el momento.

Sin duda, éste no será un partido fácil para los blancos, pero es también una buena oportunidad para que los hombres de José Al-

ba Boli le demuestren a su afición que lo ocurrido hace dos semanas en el Municipal, con esa primera derrota de la temporada ante La Palma, fue un espejismo.

El técnico del conjunto chiclano asegura que será un partido muy complicado, pero que la preocupación no es tanta, ya que "en este tipo de encuentros la motivación de los jugadores está asegurada".

Boli deberá prescindir esta semana de Biri, que continúa en proceso de recuperación de su lesión; de Romero, que cumplirá un partido de sanción por la acumulación de cinco cartulinas amarillas, y de Kova, que tiene moles-

tias en el tobillo. Por contra, los que vuelven al once esta semana serán Pichi, tras cumplir la sanción por la roja vista en el choque contra La Palma, y Vicente, que se ha recuperado de su lesión de rodilla y volverá al once inicial.

Los tesorilleros llegan a este partido clave para sus aspiraciones con toda la plantilla al completo. La única duda era de Javi Sotelo, que ha disputado esta semana partidos con la selección andaluza, pero finalmente el jugador comunicó que estaría disponible para el encuentro e incluido será titular. Yiyi recupera a los lesionados Javi Torres y Chico Segundo y al sancionado Berlanga.

Yiyi reconoce la dificultad del partido y considera que "empatar sería un buen resultado pero nosotros vamos a salir a ganar". A pesar de las posiciones de ambos conjuntos, el entrenador de los visitantes afirmó ayer que "hay que quitarle dramatismo, el partido es importante pero no es definitivo".

### ALINEACIONES PROBABLES

**Chiclana:** Dani, Alberto, Antoñito, Carreño, Ati, Pichi, Javi Panés, Flores, Lozano, Nene y Vicente.  
**Tesorillo:** Lara, Óscar Ruiz, Java, Marcelino, Jorge Pirri, Berlanga, Ángel Pirri, Javi Chico, Sotelo, Kisko y Sergio Lata.

**Árbitro:** Lorenzana Alguacil.

**Campo y hora:** Municipal (17:00).

## Apuros en el Barbate para visitar a la Roteña

N.B./J.M. / BARBATE/ROTA

El Barbate llega a Rota tras sumar diez jornadas consecutivas sin conocer la victoria y desea en el Puntas Vela acabar con esa mala racha. Claro que mucho tendrá que mejorar su juego y sobre todo su actitud sobre el verde, pues en el equipo barbateño se denota cierto atisbo de desmotivación en algunos jugadores, que son fiel reflejo de la actual situación. Desde la junta gestora ya se trabaja para reforzar a la plantilla en el mercado de invierno, si bien también se dará alguna baja que todavía no ha trascendido. Lo cierto es

que la preocupación empieza a notarse y ahora está a tiempo de corregir para no pasar apuros para mantener la categoría.

Tras el mal partido de la pasada jornada, podría caerse Martín. Por lesión seguirá siendo baja Sotelo y es duda Kraus.

### ALINEACIONES PROBABLES

**Roteña:** Zaldúa, Vilela, Espejo, Garcí, Manu, Morocco, Antonio Niño, José Carlos, Reina, Miguelli y Chico Benítez.

**Barbate:** David Revuelta, Israel, Ricardo, Juan de Bollo, Capote, Esteban, Jokin, Rosendo, Juan Luis y Chico o Kraus.

**Árbitro:** Pozo Ramos.

**Campo y hora:** Puntas Vela (12:00).

## Chipiona, una salida ideal para el Industrial

D.C./A.P.J. / CHICLANA/CHIPIONA

El Chiclana Industrial visita al colista del grupo, el Chipiona, en un encuentro que se le presenta, a priori, asequible, ya que su rival no sabe lo que es ganar esta temporada. A pesar de todo, Pepe Núñez destaca que "somos especialistas en dar vida a equipos que lo están pasando mal y el trabajo de la semana ha ido encaminado a que esto no ocurra".

El Industrial tendrá que seguir prescindiendo de Juanma, Maikel y Nono, que aunque están muy recuperados,

Núñez prefiere no forzarlos esta semana. Además, Francis y José Mari se pierden el choque por sanción. Gerardo, por su parte, ha estado enfermo y será duda. El jugador que sí podrá estar será Alex, que se perdió el último partido por sanción.

### ALINEACIONES PROBABLES

**Chipiona:** Manopla, Richar, Javi, Pastorino, Migue, Maki, Garrido, David Lorenzo, Juanfran y Pindo.

**Chiclana Ind.:** Alberto, Germán, Manzorro, Alex, Raúl, Joaquín, López, Chiqui, Ismael, Perla y Maldini.

**Árbitro:** Pozo Alcaide.

**Campo y hora:** Gutiérrez Américo (12:00).

## Otra buena imagen sin premio para el Sporting

At. Cruceño	1
Sporting San Fdo.	0

**AT. CRUCEÑO:** Jacob, Alberto, Moloni, Juanlu, Chico, Javi Cortés, Jesuli, Chiqui (Chus, 77), Emilio (Lorenzo, 70), Coto (Macías, 75) y Melli (Fali, 70).

**SPORTING SAN FDO.:** Fofi, David, Samuel, Barroso, Rodo, Vila (Bernal, 70), Fali Montes, Peña (José Antonio, 62), Garrido, Adrián y Rubén II (Belzón, 44).

**Árbitro:** García Gutiérrez (sevillano). Regular. Expulsó por parte visitante a Barroso (43) por doble amarilla. Amonestó por parte local a Chiqui, Emilio, Melli, Macías, Jesuli y Moloni.

**Gol:** 1-0 Emilio (60')

**Incidencias:** Municipal La Cañada.

A.G. / VILLANUEVA DE LAS CRUCES

Los tres puntos se quedaron en casa del Cruceño, que ayer tuvo que emplearse a fondo para doblegar a un Sporting San Fernando muy bien plantado en el campo y que para nada demostró la mala clasificación que ocupa.

Fue un encuentro muy igualado el contemplado por los 300 aficionados que se dieron cita en el Municipal de La Cañada de Villanueva de las Cruces. El desgaste por parte de ambos equipos fue máximo desde el primer al último minuto, lo que contribuyó a que en el encuentro primara un ritmo altísimo.

Una de las acciones decisivas del choque fue la expulsión del jugador sportinguista Barroso en el minuto 43.

## La Palma, serio test para el Conil en su retorno al Pérez Ureba

José Manuel Prieto / CONIL

El Conil regresa al Municipal para recibir a La Palma, y lo hace con el objetivo de reencontrarse con la victoria para no perder comba con el Chiclana y el Tesorillo. La Palma llega a Conil con la tranquilidad de una posición cómoda y esperando pinchazos de equipos bien clasificados para ir sufriendo peldaños, ya que es un bloque que se formó para mejores logros. Manolo Rueda es consciente de ello y por eso le va a exigir a su equipo trabajar con la intensidad de siempre desde el primer minuto.

### ALINEACIÓN PROBABLE

**Conil:** Vicente, Dani Faly, Beardó, Asencio, Isaac, Lolo Hernández, Narváez, Juanlu, Castro y Pedrito.

**Árbitro:** Milla Alvéndiz.

**Campo y hora:** Pérez Ureba (12:00).

**ESTUDIO** La cifra de desocupados alcanzó los 188.000 en el año 1994, 103.400 hombres y 84.600 mujeres

# El número de parados baja en 44.400 en quince años en Cádiz

Así, se recoge en el último informe del INE sobre indicadores sociales desde 1991 a 2005

La mayor disminución fue entre 1999 y 2000 al descender los desempleados en 23.300

**YOLANDA RAPELA**  
CÁDIZ

Está claro que el paro es uno de los principales problemas de la provincia gaditana y parece que seguirá siendo así teniendo en cuenta que desde 1991 hasta 2005, quince años, tan solamente se ha visto reducido en 44.400 personas. Así se desprende del último estudio realizado por el Instituto Nacional de Estadística (INE) sobre los indicadores sociales del año 2006, entre los que analiza aspectos relacionados con el trabajo, la educación, la población o la familia y las relaciones sociales.

Y es que, tal y como se recoge en el informe, en el año 1991 había en la provincia un total de 133.300 parados, de los que 78.500 eran hombres y 54.800 mujeres; y en 2005, 88.900 (47.700 hombres y 41.200 mujeres), es decir, 44.400 personas menos.

Pero esta reducción no se ha producido de forma consecutiva. De hecho, no fue hasta 1998 cuando comenzó el descenso de desempleados, ya que en los años anteriores el número de personas sin empleo se incrementó notablemente hasta llegar incluso a los 188.000 en 1994 (103.400 hombres y 84.600 mujeres), bajando a los 185.900 en 1995 (100.800 hombres y 85.100 mujeres), mientras que en 1996 la cantidad llegó a los 169.400 en 1996 (87.500 hombres y 81.900 mujeres) incrementándose un año después en 1.300 personas.

Tras esta subida, el número de desempleados fue poco a poco bajando. Tendencia que se mantuvo hasta el año 2002, cuando de nuevo las listas del Instituto Nacional de Empleo (INEM) volvieron a incrementarse. De este modo, en 1998 se pasó de 166.600 parados (86.100 hombres y 80.500 mujeres) a 146.800 (67.500 hombres y 79.300 mujeres), es decir, 14.800 menos. Mientras, la cifra bajó un año después hasta las 139.600 personas desocupadas, esto es, 7.200 menos.

La mayor disminución tuvo lugar entre 1999 y 2000 al descender la cantidad en 23.300 personas. Lo curioso de estos años es que son las mujeres las que más se ven afectadas por la falta de empleo; es decir, en todos ellos el nú-



1991-2005

La población ocupada crece en 160.100 personas

Otro de los aspectos estudiados por el Instituto Nacional de Estadística (INE) ha sido la evolución desde 1991 hasta 2005 de la población ocupada en la provincia de Cádiz. Según los datos aportados por dicha institución, el número de personas empleadas ha crecido en estos quince años en un total de 160.100, al pasar de 254.600 a 414.700.

Salvo por el período comprendido entre 1993 y 1994, donde la cifra de ocupados descendió, en los otros diez años los puestos de trabajo han ido aumentando poco a poco. De este modo, por ejemplo, entre los años 1995 y 1996 la población ocupada se incrementó en 8.500 personas, mientras que un año después subió en 14.300 personas. Sin embargo, en 1998 la cantidad descendió y el número de ocupados solamente aumentó en 6.800 personas. El año siguiente sería uno de los mejores de este período analizado, puesto que la cantidad de trabajadores en la provincia gaditana aumentó en 27.200 personas, al pasar de los 284.300 a los 308.000 empleados, tal y como recoge el informe sobre indicadores sociales del Instituto Nacional de Estadística.

Durante los primeros años del siglo XXI, el número de ocupados nuevamente creció, aunque no en los mismos términos que en 1999, ya que en el año 2000 la cifra llegó hasta los 330.400 empleados, es decir, 12.400 más. Asimismo, en 2001 se alcanzó los 347.600, lo que supuso un incremento de 17.200 personas más ocupadas.

Y no sería hasta el año 2005 cuando se produjo el mayor crecimiento en número de empleo: de los 381.900 trabajadores se pasó a los 414.700, es decir, 32.800 más.

mero de desempleadas es superior. Así, por ejemplo, en 1999 hubo 12.800 mujeres más sin trabajo que hombres y 14.200 más un año después.

No obstante, esta buena noticia se vio ensombrecida en 2002 cuando el número de desocupados creció en 16.200 con respecto a 2001. Pero a partir de 2003 de nuevo se produjo un descenso, al pasar de los 113.300 desempleados (52.500 hombres y 58.900 mujeres) a los 112.400 en 2004 (54.600 hombres y 57.800 mujeres) y de ahí finalmente a los 88.900 de 2005.



**LA CLAVE**

**Cambio de tendencia.**

La mayor disminución en el número de desempleados estuvo relacionada con el aumento del paro entre las mujeres y el descenso entre los hombres.

**DATOS**

La segunda provincia con una mayor reducción del desempleo

El informe del Instituto Nacional de Estadística (INE) sobre los indicadores sociales pone de manifiesto que Cádiz fue la segunda provincia andaluza donde más se redujo el número de desempleados con 44.400 menos desde 1991 a 2005.

Tan sólo es superada por Málaga que pasó de los 135.500 parados a los 74.300, con lo que la cifra descendió en 61.200 personas. También hay que tener en cuenta que ambas provincias son las que más sufren el problema del desempleo.

Le siguen Córdoba, con 18.700 personas desocupadas menos (de los 67.200 a los 48.500), Sevilla, con 16.600 menos (de los 130.300 a los 113.700) o Granada, con 16.400 menos (de los 63.100 a los 45.700). En las últimas posiciones se encuentran Jaén con 14.100 parados menos al pasar de los 56.500 a los 42.100, o Huelva con 8.000 menos (de los 40.400 a los 32.400). Y la provincia con un menor descenso ha sido Almería (3.400), a pesar de tener el número más bajo de parados (28.700).

La provincia de Cádiz ha visto reducido en 44.400 personas el número de desempleados desde 1991 a 2005.

ROTA

# La localidad cumple con las certificaciones para participar de los planes de Costas

Tan sólo Rota y Cádiz poseen los requisitos que exige la Comisión Técnica de Playas para formar parte de los planes de Explotación fijados por la Demarcación

P. ALÁEZ ROTA

Rota es la única localidad que, junto con Cádiz, cumple con los parámetros de calidad de playas exigidos por la Demarcación de Costas. Así lo anunció el delegado de Medio Ambiente y Playas, Antonio Alcedo, quien dio cuenta de las conclusiones de la última reunión que el Consejo Provincial de Playas de la provincia a la que acudió como representante de la Mancomunidad de Municipios del Bajo Guadalquivir:

La reunión se centró, entre otras cuestiones, en los planes plurianuales de explotación de playas. En relación a este asunto, Alcedo apuntó que para acceder a esta modalidad de plan se exige que las playas cuenten con una serie de certificaciones de calidad, «que en el caso de nuestra ciudad se cumplen en su totalidad». «Así, nuestra localidad, junto con Cádiz son las únicas que actualmente cumplen con los parámetros exigidos por la Demarcación de Costas», aseveró el edil.

**Legado azul**

En este sentido, el delegado reseñó que la Bandera Azul no responde a los criterios que establece la Comisión Técnica del Consejo Provincial de Playas de Cádiz para poder desarrollar el sistema de gestión que recoge el Plan, por lo que se trata de una galardón que esta Comisión no considera como requisito.

Así, Antonio Alcedo, puso de



ENCUENTRO. El delegado de Playas participó como representante de la Mancomunidad. / LA VOZ

**La posesión de una bandera azul no se considera un requisito necesario**

**Alcedo solicita que exista personal para atender a las playas durante todo el año**

manifiesto distintas cuestiones para mantener y mejorar la calidad y gestión del litoral. En este sentido, Alcedo apuntó la necesidad de que exista un mayor compromiso por parte de la Con-

sejería de Medio Ambiente a la hora de coordinar los planes de educación ambiental; así como la conveniencia de que se organice una reunión de trabajo para resolver los problemas de verti-

dos de aguas pluviales al mar, «sobre todo teniendo en cuenta el fuerte desembolso que supone las canalizaciones y obras que se requieren en estos casos».

Finalmente, el representante de la Mancomunidad de Municipios insistió en la necesidad de que se dote por parte de la Administración Central del personal necesario para atender las playas durante todo el año, «de manera que estos trabajadores no sea con cargo a los presupuestos municipales».

# Igualdad plantea incluir la Defensa Personal en los Talleres para Mujeres

La gran participación en el desarrollo del taller hizo plantear la opción de ponerlo en marcha

PAULA ALÁEZ ROTA

La delegada de Igualdad, María de los Ángeles Sánchez, anunció que el Taller de Defensa Personal para Mujeres podría formar parte de cara al próximo curso del programa de Aulas Abiertas.

Según la edil, la numerosa participación en la actividad que tuvo lugar la pasada semana, ha derivado en esta decisión municipal. El curso, impartido por Antonio Pedro y José López Cepero Amador, ambos especialistas en materia de defensa personal para mujeres, se desarrolló durante cuatro horas y contó

con una primera parte más teórica en la que se les explicó a las participantes algunas técnicas y hábitos de seguridad, y una segunda parte práctica, en la que las mujeres aprendieron técnicas de trabajo de esquiva, formas de golpeo, o de patadas, a modo de introducción a la defensa personal femenina.

**Aprendizaje**

Los monitores, que se mostraron muy satisfechos por el resultado de esta sesión y por la implicación de las alumnas, comentaron que a través de esta modalidad «se realizan ejercicios que se van



Las mujeres aprendieron a defenderse de las agresiones. / LA VOZ

adaptando a la persona, en función de su edad y condición física».

De esta forma, las técnicas, que se adaptan a la mujer, están encaminadas a usar el menor

esfuerzo físico y que sea lo más efectivo posible. Así, el taller ofreció a las alumnas conocimientos específicos de autoprotección personal, y la posibilidad de iniciarse en las artes marciales.

SANLÚCAR

# 'La Navidad en la Clausura' repasa el arte sacro de las Carmelitas Descalzas

P. A. / LA VOZ SANLÚCAR

Con motivo de las próximas fiestas, la delegación Municipal de Turismo ha organizado la exposición *Navidad en la Clausura*. Esta muestra temporal está contextualizada en la Exposición de Arte Sacro del Convento de Carmelitas Descalzas de Sanlúcar en la que se cuenta con la colaboración de la propia comunidad Carmelita.

En total se exhibirán once imágenes del Niño Jesús y dos Nacimientos que se encuentran dentro de la clausura de este Convento Carmelita, los cuales han sido expuestos al público por primera vez en la historia.

Los Nacimientos, del siglo XVIII, están configurados por grupos de imágenes realizadas en talla de madera y terracota. Por otra parte, las imágenes de Niños Jesús, corresponden aproximadamente al mismo momento histórico y están realizados en metal y talla de madera. Asimismo, para la presente exposición se ha llevado a cabo una labor de recuperación de las antiguas vestiduras y los tradicionales elementos de representación que les son propios.

**Legados**

La Delegada Municipal de Turismo, María José Valencia, explicó que esta exposición «da a conocer el rico legado patrimonial que se conserva en la ciudad tanto entre los propios sanluqueños como para los numerosos visitantes que llegan hasta nuestra ciudad». Asimismo anunció que se realizarán visitas guiadas los jueves a las doce y los sábados a la una.

# Los vecinos de Los Llanos celebran su convivencia anual

P. A. / LA VOZ SANLÚCAR

La asociación de vecinos de Los Llanos celebró su tradicional convivencia anual en el Centro de Participación Ciudadana. A la misma asistieron, invitados por los residentes, diversos representantes municipales, encabezados por el delegado especial de Bonanza, La Algaída y Los Llanos, Rafael Louzao, junto al que concurren el edil de Servicios Sociales, José Luis Alhambra, la delegada de Igualdad, Milagrosa Gordillo, y el delegado de Comunicación, Manuel Parodi.